

blokker.

GEBRUIKSAANWIJZING

MULTIGROOMER

MODE D'EMPLOI

5-EN-1 VISAGE ET CHEVEUX

GEBRAUCHSANWEISUNG

MULTI-GROOMER

Multigroomer: 2.4V

Adapter: 100-240V~ 50/60Hz

3W



Made in China

Blokker B.V.
Hessenbergweg 8
1101 BT Amsterdam
The Netherlands

Art. 1740550
Type BL-23008

GEBRUIKSAANWIJZING

Geachte klant,

Gefeliciteerd met de aankoop van dit kwaliteitsproduct. Lees de gebruiksaanwijzing zorgvuldig door zodat u optimaal gebruik kunt maken van dit apparaat. In deze handleiding vindt u alle benodigde aanwijzingen en adviezen voor het gebruiken, schoonmaken en onderhouden van het apparaat. Als u deze aanwijzingen volgt, heeft u altijd een uitstekend resultaat, bespaart u tijd en kunt u problemen voorkomen.

Wij hopen dat u dit apparaat met plezier zult gebruiken.

ALGEMENE VEILIGHEIDSMaatregelen

Lees deze gebruiksaanwijzing zorgvuldig door voordat u uw nieuwe product in gebruik neemt. Deze gebruiksaanwijzing bevat belangrijke informatie over uw veiligheid en het gebruik en onderhoud van het apparaat.

01. Volg alle veiligheidsinstructies op om schade door verkeerd gebruik te voorkomen!

Volg alle waarschuwingen op die op het apparaat staan vermeld.

02. Bewaar deze gebruiksaanwijzing om later te kunnen raadplegen. Lever deze gebruiksaanwijzing mee wanneer u dit apparaat overdraagt aan een derde partij.

03. Gebruik dit apparaat uitsluitend voor de beoogde doeleinden. Dit apparaat is niet geschikt voor commercieel gebruik. Dit apparaat is uitsluitend bedoeld voor huishoudelijk gebruik.

04. Wij zijn niet verantwoordelijk voor schade die is veroorzaakt door verkeerd gebruik of het niet opvolgen van deze instructies.

05. Gebruik het apparaat nooit wanneer het is beschadigd! Haal de stekker uit het stopcontact en neem contact op met de

klantenservice wanneer het apparaat is beschadigd.

06. Gevaar voor elektrische schokken!

Probeer het apparaat nooit zelf te repareren. Laat reparaties altijd uitvoeren door een gekwalificeerde servicemonteur.

07. Controleer het netsnoer en de stekker regelmatig op schade. Om gevaarlijke situaties te voorkomen, moet een beschadigd netsnoer worden vervangen door de fabrikant, diens onderhoudsvertegenwoordiger of iemand met vergelijkbare kwalificaties.

08. Voorkom schade aan het netsnoer. Knik, buig, plet, belast of beschadig het netsnoer niet en bescherm het tegen scherpe randen. Houd het netsnoer uit de buurt van hete oppervlakken en open vuur.

09. Positioneer het netsnoer zodanig dat niemand er per ongeluk aan kan trekken of erover kan struikelen.

10. Trek aan de stekker en niet aan het snoer wanneer u de stekker uit het stopcontact haalt. Wikkel het netsnoer niet om het apparaat.

11. Wanneer u het apparaat aansluit op een verlengsnoer, dan mag het maximaal

toelaatbaar vermogen van het verlengsnoer niet overschreden worden door het aangegeven vermogen van het apparaat.

12. WAARSCHUWING! Dompel de elektrische onderdelen van het apparaat niet onder in water of andere vloeistoffen tijdens reiniging of gebruik. Houd het apparaat nooit onder stromend water. Gebruik alleen een vochtige doek om het apparaat schoon te maken.

13. Sluit de stekker aan op een makkelijk bereikbaar stopcontact, zodat deze er in geval van nood direct uit kan worden getrokken. Haal de stekker uit het stopcontact om het apparaat volledig uit te schakelen. Zorg ervoor dat u te allen tijde de stekker uit het stopcontact kunt halen om het apparaat uit te schakelen.

14. Schakel het apparaat altijd uit voordat u de stekker uit het stopcontact haalt.

15. Open de behuizing van het apparaat in geen geval. Steek geen vreemde voorwerpen in de binnenkant van de behuizing.

16. Gebruik geen accessoires die niet worden aanbevolen door de fabrikant. Deze accessoires vormen een risico voor

de gebruiker en kunnen leiden tot schade aan het apparaat. Gebruik uitsluitend de originele onderdelen en accessoires.

17. Houd het apparaat uit de buurt van hete oppervlakken en open vuur. Bescherm het apparaat tegen hitte, stof, direct zonlicht, vocht en druppelend en spetterend water.

18. Plaats geen zware voorwerpen op het apparaat. Plaats geen voorwerpen met open vuur, zoals kaarsen, op of naast het apparaat. Plaats geen voorwerpen die water bevatten, zoals vazen, op of naast het apparaat.

19. Dit apparaat is niet bedoeld voor gebruik door personen met verminderde fysieke, zintuiglijke of mentale capaciteiten of een gebrek aan ervaring en kennis, tenzij ze met betrekking tot het veilig gebruik van dit apparaat geïnstrueerd zijn door of onder toezicht staan van een persoon die verantwoordelijk is voor hun veiligheid.

20. Let goed op dat kinderen het apparaat niet als speelgoed gebruiken.

21. Dit apparaat is bedoeld voor huishoudelijk gebruik en vergelijkbare toepassingen, zoals:

- kantines in winkels, kantoren of andere

werkomgevingen

- woonboerderijen

- door klanten in hotels, motels en andere accommodaties

- omgevingen waarin logies en ontbijt worden verstrekt.

22. Verkeerd gebruik kan lichamelijk letsel tot gevolg hebben.

23. Dit apparaat kan worden gebruikt door kinderen vanaf 8 jaar oud, vooropgesteld dat ze onder toezicht staan of instructies hebben gekregen met betrekking tot veilig gebruik van het apparaat, waarmee zij de gerelateerde risico's begrijpen. Reiniging en gebruikersonderhoud mogen niet door kinderen worden uitgevoerd, tenzij ze minstens 8 jaar oud zijn en onder toezicht staan. Houd het apparaat en het netsnoer buiten het bereik van kinderen jonger dan 8 jaar.

24. Dit apparaat mag niet worden bediend met behulp van een externe tijdschakelaar of afstandsbediening.

25. Haal de stekker uit het stopcontact voordat u het apparaat reinigt en wanneer u het niet gebruikt. Laat het apparaat volledig afkoelen voordat u onderdelen plaatst of

verwijdert en voordat u het apparaat reinigt.

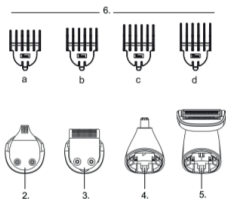
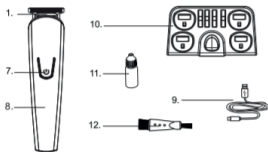
26. Het apparaat is voorzien van een geaarde stekker. Controleer of het stopcontact in uw woning goed is geaard.

27. Controleer voordat u het apparaat gebruikt of de netspanning overeenkomt met de aangegeven netspanning op het typeplaatje van het apparaat.

BELANGRIJKE VEILIGHEIDSINSTRUCTIES

- **WAARSCHUWING:** Houd het apparaat droog.
- Laat een apparaat nooit achter zonder toezicht wanneer de stekker in het stopcontact zit. Houd de kabel en stekker weg van verwarmde oppervlakken.
- Zorg dat de kabel en stekker niet nat worden.
- Raak de stekker en kabel niet aan met natte handen.
- Laad, gebruik en bewaar het apparaat bij een temperatuurbereik van 15°C en 35°C.
- Haal altijd de stekker uit het stopcontact wanneer u het apparaat schoonmaakt.

BESCHRIJVING



1. Tondeuse opzetstuk
2. Precisie trimmer
3. Baardtrimmer
4. Neustrimmer
5. Microshaver
- 6a. t/m d. Haarkammen voor verschillende trimlengtes
7. Aan/uit schakelaar
8. Oplaadindicator
9. USB kabel (adapter)
10. Stekker met USB ingang
11. Standaard
12. Reinigingsborstel
13. Opbergtas (niet afgebeeld)

AAN DE SLAG

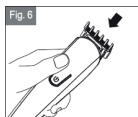
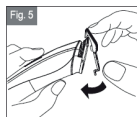
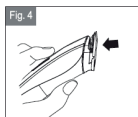
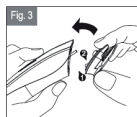
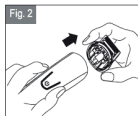
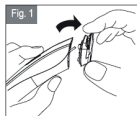
Uw trimmer opladen

Laad voor het eerste gebruik de trimmer gedurende 5 uur.

- Zorg ervoor dat het product is uitgeschakeld.
- Sluit de adapter aan op het product en steek de stekker in het stopcontact. De laadindicator gaat aan.
- De trimmer kan niet worden overladen. Als het product echter gedurende langere tijd niet wordt gebruikt (2-3 maanden), moet u de stekker uit het

stopcontact halen en het apparaat opbergen. Laad de trimmer helemaal op wanneer u het apparaat weer wil gebruiken.

- Om de levensduur van uw accu te optimaliseren, is het raadzaam deze elke zes maanden helemaal leeg te laten lopen. Laad ze bij het eerstvolgende gebruik dan weer gedurende 14 tot 16 uur op.



OPZETSTUKKEN PLAATSEN

Hoe plaatst u opzetstukken?

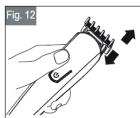
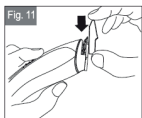
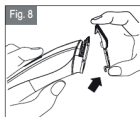
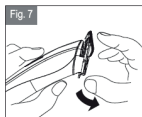
- Wanneer u opzetstukken wil wisselen, plaatst u het nieuwe opzetstuk met de hand op de juiste positie van het apparaat en drukt u het opzetstuk vast. (Fig. 3-4)
- Verwijder opzetstukken zoals is aangegeven in de tekening. (Fig 1-2)
- De haarkam voor de grote trimmer schuift u van voor naar achter tot deze op de kam klikt. (Fig. 5-6)
- Er zijn vier haarkammen met verschillende lengtes, zoals hieronder aangegeven.

Zo kiest u de juiste kam voor de grote trimmer

Nr.	Haarlengte	Lengte (mm)
1	1	3
2	2	6
3	3	9
4	4	12

Zo kiest u de juiste kam voor de detailtrimmer

Nr.	Haarlengte	Lengte (mm)
1	1	4
2	2	4,5
3	3	5
4	4	5,5

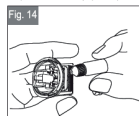
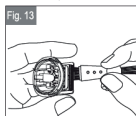


- Verwijder de haarkam van achter naar voren zoals afgebeeld. (Fig. 7-8)

- Druk op de twee zijanten van het microshaver-opzetstuk en haal het los. (Fig. 9)
- Druk op de twee zijanten van het microshaver-opzetstuk en plaats het op de trimmer. (Fig. 10)
- Plaats de haarkam voor de detailtrimmer op de trimmer en druk deze vast. (Fig. 11)
- De haarkam voor de detailtrimmer kan in vier verschillende posities worden gebruikt. (Fig. 12)

HET APPARAAT REINIGEN

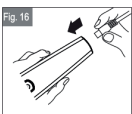
- Haal het opzetstuk los van de trimmer zoals afgebeeld op de illustratie.



Maak de binnenkant schoon met de reinigingsborstel. (Fig. 13-14)

HET APPARAAT OPLADEN

- Steek de USB-kabel in een USB poort of de adapter op het netsnoer. (Fig. 15)
- Steek het laadstekertje in de trimmer. (Fig. 16)



GEBRUIK

Baard/snoer uitdunnen en bijwerken (Fig. 21-22)

- Plaats een haarkam op de grote trimmer. Als u de trimmer voor het eerst gebruikt, stelt u de maximale lengte in.
- Zet het apparaat aan.
- Plaats de vlakke kant van de haarkam tegen de huid.
- Schuif de trimmer nu langzaam door het haar. Herhaal dit in verschillende

richtingen indien nodig.

- Als zich haar ophoopt in de haarkam, zet dan het apparaat uit, ontkoppelde haarkam, en verwijder het haar met de borstel.



De baard/snor in vorm brengen (Fig. 17-18)

- Houd de trimmer met het opzetstuk van de detailtrimmer naar u toe.
- Begin bij de rand van de baard/snorlijn en zet het trimmerblad zacht tegen de huid. Beweeg naar de baard/snorlijn toe om de gewenste plekken bij te werken en van de baard af in de hals.

Rand van bakkenbaarden bijwerken (Fig. 19-20)

- Houd de trimmer met het opzetstuk van de detailtrimmer naar u toe.
- Begin bij de rand van de bakkenbaard. Houd de trimmer licht tegen de huid aan en beweeg naar het gezicht toe om de rand op de gewenste manier bij te werken.

Gebruik van de microshaver(Fig. 24)

- Zet het microshaver-opzetstuk op de trimmer. Houd de microshaver zacht tegen het gezicht onder een hoek van 45 graden.
- Scheer rond de baard/snor met korte, beheerste bewegingen. Trek de huid strak met uw vrije hand. Hierdoor gaat het haar rechtop staan en is het makkelijker te scheren.

OPMERKING: De microshaver is bedoeld om nauwkeurig rond de baard/snor/bakkenbaarden te scheren. Het is niet bedoeld om het hele gezicht te scheren. Gebruik een van onze elektrische scheerapparaten voor een comfortabel, glad scheerresultaat.

Haar verwijderen uit neus en oren (Fig. 23)

- Plaats het neustrimmer-opzetstuk.
- Steek de trimmer voorzichtig in het neusgat of oor.
- Beweeg de trimmer voorzichtig in en uit het neusgat of oor terwijl u een draaiende beweging maakt.
- **LET OP:** Steek het trimgedeelte niet meer dan 6 mm in het neusgat of oor.

Trimmerkam plaatsen en verwijderen

OPMERKING: Zorg altijd dat het apparaat is uitgeschakeld voordat u opzetstukken wisselt.

Tips voor het beste resultaat

- Het haar van de baard, snor en bakkenbaarden moet droog zijn.
- Gebruik geen lotion voordat u de trimmer gebruikt. Kam uw haar in de groeirichting.
- Verwijder de haarkam als u: haarranden (zoals bakkenbaarden), het haar in de nek of de baardlijn in de hals bijwerkt.

ONDERHOUD

De trimmer schoonmaken en onderhouden na elk gebruik

1. Zet de trimmer uit.
2. Borstel haartjes weg / spoel de haarkam en het mes met warm water schoon.

Voorzorgsmaatregelen

- Alleen de haarkam-opzetstukken en het trimmermes mogen van het apparaat worden gehaald om schoon te maken.
- Maak het apparaat alleen schoon met een zachte borstel, bijvoorbeeld het meegeleverde exemplaar.
- Gebruik eventueel naaimachineolie op het mes. Gebruik geen schuurmiddelen voor het reinigen van de opzetstukken. Dompel het apparaat niet onder in water; hierdoor raakt het beschadigd.

BEWAREN

- Bewaar het apparaat en de laadkabel altijd op een droge plek. Bewaar het niet bij een temperatuur hoger dan 60°C.
- Wikkel de laadkabel niet om het apparaat.

TECHNISCHE GEGEVENS

Vermogen adapter: 3W

Netspanning multigroomer: 2.4V

Netspanning adapter: 100-240V- 50/60Hz

MILIEUVRIENDELIJKE AFVALVERWERKING



Recycling - Europese Richtlijn 2012/19/EU

Deze markering betekent

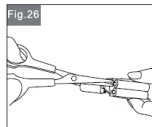
dat dit product niet samen met ander huishoudelijk afval mag worden afgedankt. Om het milieu en de volksgezondheid niet in gevaar te brengen en het hergebruik van grondstoffen te bevorderen, moet dit product op verantwoordelijke wijze worden afgevoerd. Lever verbruikte apparatuur a.u.b. in bij de hiervoor bestemde inzamelpunten of bij de winkel waar het product was aangeschaft. Zij zullen dit product accepteren voor milieuvriendelijke afvalverwerking.

ACCU VERWIJDEREN

Haal de accu uit de behuizing. Knip het kabeltje tussen het apparaat en de accu met een schaar door. Draai aan de verbindingsdraden tot ze breken (Fig. 26) De accu moet uit het apparaat worden gehaald voordat u het wegbrengt. De

accu moet naar een inzamelpunt worden gebracht.

1. Haal de stekker uit het stopcontact om het risico op een elektrische schok te vermijden.
2. Verwijder de achterkant van de trimmer door het rubberen paneel met een platte schroevendraaier los te halen. Haal met een platte schroevendraaier de aan/uit-schakelaar los. Schroef de bovenkant van de behuizing los en verwijder deze met een platte schroevendraaier. U ziet nu de accu's.
3. Knip de draden naar de accu's los met een draadtang.
4. Haal de accu's uit het apparaat. Raadpleeg de lokale overheid voor informatie over inzameling.



GARANTIEBEPALINGEN

- Blokker B.V. geeft 2 jaar garantie op alle defecten die het gevolg zijn van verborgen gebreken en die het apparaat ongeschikt maken voor normaal gebruik.
- De garantie gaat in op het moment van aankoop; bewaar het aankoopbewijs dan ook zorgvuldig.
- Binnen de garantieperiode zullen eventuele fabricage en/of materiaalfouten kosteloos door ons worden verholpen, hetzij door reparatie, vervangen van onderdelen of omruilen van het apparaat.
- Reparatie wordt alleen onder garantie uitgevoerd indien overtuigend wordt aangetoond (aan de hand van uw aankoopbon), dat de dag waarop de klacht is ingediend binnen de garantieperiode valt.
- De garantie vervalt indien het defect is ontstaan door schade als gevolg van een ongeluk, onjuist gebruik, verwaarlozing (bijv. niet goed reinigen), of indien er ingrepen zijn verricht of reparatie is uitgevoerd buiten de servicewerkplaats van Blokker B.V. (uitgezonderd van demontage, zoals

- vermeld in de gebruiksaanwijzing).
- Eveneens is de garantie niet geldig voor aansluiting op verkeerde netspanning, het niet opvolgen van de gebruiksaanwijzing en normale slijtage van het apparaat.
- De garantie dekt evenmin beschadigingen ontstaan door het niet tijdig ontkalken van apparaten, welk water ook gebruikt is (dit geldt vanzelfsprekend speciaal voor stoomstrijkijzers, koffiezetapparaten en waterkokers).
- Blokker B.V. kan niet aansprakelijk gesteld worden voor materiële schade of persoonlijke ongelukken ten gevolge van aansluiting in strijd met de ter plaatse geldende veiligheidsvoorschriften en technische normen (bijvoorbeeld een ondeugdelijk stopcontact). De garantie geeft in geen enkel geval recht op schadevergoeding.
- Alle andere schadeclaims, inclusief beschadiging, zijn uitgesloten tenzij de Wet anders oordeelt.
- Andere dan bovengenoemde

garantiebepalingen zullen door ons niet worden gehanteerd.

SERVICE

Voor vragen kunt u contact opnemen met:
Blokker B.V. Klantenservice
Telefoonnummer: 088-9494800
WhatsApp: 06-12823538

Wat te doen als uw apparaat niet werkt?

Indien uw apparaat defecten vertoont kunt u zich het beste eerst wenden tot uw dichtstbijzijnde Blokker B.V. winkel. Onze collega's zullen er voor zorgen dat deze defecten zo spoedig mogelijk verholpen worden.

Reparaties buiten de garantieperiode

Reparaties buiten de garantieperiode zijn altijd mogelijk. Hieraan zijn uiteraard kosten verbonden.

Multigroomer: 2.4V

Adapter: 100-240V~ 50/60Hz

3W



Made in China

Blokker B.V.
Hessenbergweg 8
1101 BT Amsterdam
The Netherlands

Art. 1740550
Type BL-23008