

blokker.

GEBRUIKSAANWIJZING SODAWATER MAKER



Art. 0004165
Art. 0004166

Blokker B.V.
Van der Madeweg 13
1114 AM Amsterdam-Duivendrecht
Nederland

ALGEMEEN

Gebruiksaanwijzing lezen en bewaren!

Deze gebruiksaanwijzing is onderdeel van deze sodawater maker. Hierin staat belangrijke informatie over de inbedrijfstelling en het gebruik. Lees de gebruiksaanwijzing, in het bijzonder de veiligheidsvoorschriften zorgvuldig door, voordat u het apparaat gaat gebruiken. Veronachtzaming van deze gebruiksaanwijzing kan leiden tot ernstig letsel of schade aan het apparaat. De gebruiksaanwijzing is gebaseerd op de in de Europese Unie geldende normen en regels. Neem in het buitenland ook land specifieke richtlijnen en wetgeving in acht. Bewaar deze gebruiksaanwijzing zodat u deze op een later moment kunt raadplegen. Als u het apparaat aan derden overdraagt, dient ook deze gebruiksaanwijzing te worden overhandigd.

GEBRUIK

De Blokker sodawater maker is uitsluitend ontworpen voor het toevoegen van koolzuur aan mineraalwater. De meegeleverde flessen kunnen uitsluitend worden gebruikt met de Blokker sodawater makers en zijn onderling compatibel. De Blokker sodawater maker is uitsluitend bedoeld voor particulier gebruik en is niet geschikt voor zakelijk gebruik.

Gebruik het apparaat uitsluitend zoals is beschreven in deze gebruiksaanwijzing. Elk ander gebruik geldt als in strijd met de voorschriften en kan leiden tot materiële schade en zelfs persoonlijk letsel. Het apparaat is geen speelgoed. De fabrikant of handelaar is niet aansprakelijk voor schade die voortkomt uit oneigenlijk of onjuist gebruik.



LETSELGEVAAR!

Onjuiste bediening van het apparaat kan letsel veroorzaken.

- Bij een duidelijke storing van de Blokker sodawater maker, gebruikt u het apparaat niet meer en neemt u contact op met onze klantenservice.
- Gebruik het apparaat altijd rechtop staand op een egaal, stabiel oppervlak.
- Houd het apparaat uit de buurt van hitte. Plaats het apparaat niet op hete oppervlakken (bijv. fornuis) en vermijd direct zonlicht.
- Bij onjuiste bediening door ondeskundig gebruik kan letsel ontstaan. Dit vormt een gevaar voor kinderen en personen met verminderde fysieke, sensorische of geestelijke capaciteiten.
- Kinderen vanaf 8 jaar en personen met verminderde fysieke, sensorische of geestelijke capaciteiten of die de ervaring

of kennis daarvoor ontberen mogen het apparaat uitsluitend gebruiken, wanneer zij onder toezicht staan van een volwassene of aanwijzingen hebben gekregen hoe zij het apparaat moeten gebruiken en de hieruit voortvloeiende gevaren begrijpen.

- Kinderen jonger dan 8 jaar mogen het apparaat niet bedienen.
- Kinderen mogen niet met het apparaat spelen.
- De reiniging en het onderhoud mogen niet door kinderen worden uitgevoerd zonder toezicht.
- Laat kinderen niet met de verpakkingfolie spelen. Ze kunnen bij het spelen daarin verstrikt raken en stikken.
- Gebruik geen lege flessen in de sodawater maker.
- Voeg siroop pas toe nadat bruiswater is gemaakt

- Gebruik uitsluitend de originele Blokker sodawater flessen.
- Gebruik uitsluitend (kraan)water voor de sodawater maker.
- Spoel de flessen om met koud of lauwwarm water voor het eerste gebruik.

Waarschuwingen Blokker sodawater fles

- Elke fles is voorzien van een vervaldatum. Een fles mag na de vervaldatum niet meer worden gebruikt.
- De flessen zijn vaatwasserbestendig tot 70°C.
- Stel de flessen niet bloot aan grote temperatuurschommelingen of zonlicht.
- Giet geen heet water in de fles.
- Bewaar de fles niet in het vriesvak en doe geen ijsblokjes in de fles. Laat geen water in de fles bevriezen.
- Houd de fles uit de buurt van hitte en zet de fles niet op hete oppervlakken.

Onjuiste bediening van de CO2-cilinder kan letsel veroorzaken.

- Gebruik uitsluitend een originele CO2-cilinder, die door een erkende handelaar is gevuld.
- Verwijder de CO2-cilinder voorzichtig, omdat deze na gebruik heel koud kan zijn.
- Verwijder de CO2-cilinder nooit tijdens het maken van sodawater.
- Maak geen aanpassingen aan de CO2-cilinder.
- Zorg ervoor dat de CO2-cilinder niet valt of schokken ondervindt.
- Vervoer het product nooit met geplaatste CO2-cilinder.
- Het navullen en onderhouden van de CO2-cilinder mag alleen worden uitgevoerd door daartoe erkende bedrijven.
- **Bevriezingsgevaar!** Vermijd elk lichamelijk contact bij ijsafzetting op de CO2-cilinder en gebruik de CO2-cilinder niet.



VERSTIKKINGSGEVAAR!

Uit een beschadigde CO₂-cilinder kan CO₂ ontsnappen. Dit kan in geconcentreerde vorm tot verstikking leiden.

- Als u duizelig wordt of zich onwel voelt, dient u de ruimte waarin de CO₂-cilinder zich bevindt, zorgvuldig te luchten. Raadpleeg zo nodig een arts.
- De CO₂-cilinder stoot CO₂ uit als de druk te hoog wordt. Raak in dit geval de CO₂-cilinder niet aan en wacht tot al het gas is ontsnapt. Door het snelle vrijkomen van CO₂ kan de CO₂-cilinder heel koud worden. Raak de CO₂-cilinder niet aan, voordat deze weer is opgewarmd tot kamertemperatuur.
- Indien de CO₂-cilinder nat, beschadigd of vervormd is, gebruikt u de cilinder niet en neemt u contact op met de klantenservice van Blokker (zie pagina 13).



ONTPLOFFINGSGEVAAR!

De CO₂-cilinder staat onder druk en kan bij opwarming ontploffen.

- Houd de CO₂-cilinder uit de buurt van warmtebronnen en direct zonlicht en bewaar de cilinder altijd op een koele, goed geventileerde plaats.

PRODUCTINHOUD:

0004165, Zwart



1x SODAWATER MAKER

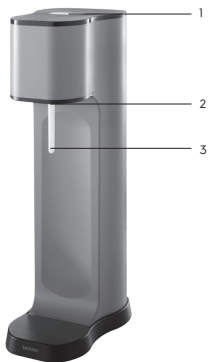
1x CO2-CILINDER

1x FLES

0004166, Lichtgrijs



ONDERDELENBESCHRIJVING



1. Bruisknop
2. Bajonetsluiting
3. CO2-spuitknop

VOORAFGAAND AAN HET EERSTE GEBRUIK

Als u de verpakking onvoorzichtig met een scherp mes of een ander puntig voorwerp opent, kan het oppervlak van het apparaat beschadigd raken.

OPMERKING: Ga voorzichtig te werk bij het openen

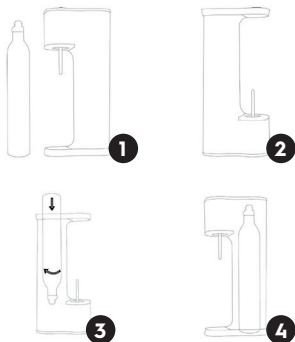
UIT DE VERPAKKING HALEN

1. Til het apparaat met beide handen uit de verpakking.
2. Controleer of de levering compleet is.
3. Controleer het apparaat en de afzonderlijke onderdelen op schade. Neem een beschadigd apparaat niet in gebruik en neem contact met ons op (zie contactgegevens op pagina 13).

BASISREINIGING EN VOORBEREIDING

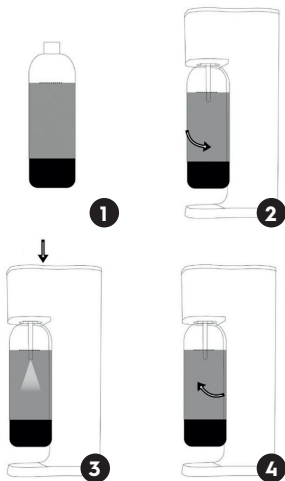
1. Verwijder de verpakking van de afzonderlijke onderdelen.
2. Spoel de fles grondig om met lauwwarm water voor het eerste gebruik.

CO2-CILINDER PLAATSEN



1. Neem de Blokker sodawater maker en de CO2-cilinder uit de verpakking.
2. Zet de Blokker sodawater maker ondersteboven op een egale, stabiele ondergrond. Controleer voor het plaatsen van de cilinder of het ventiel droog is. Veeg het ventiel anders eerst even af met een doek.
3. Plaats de CO2-cilinder in de cilinderuitsparing aan de onderkant van het apparaat en draai de cilinder met lichte druk rechtsonder totdat deze stabiel staat. Draai alleen met de hand vast en gebruik geen werktuigen.
4. Zet de Blokker sodawater maker nu weer rechtop. U bent nu klaar om sodawater te gaan maken.

VERANDER WATER IN SODAWATER IN SLECHTS EEN PAAR SECONDEN



1. Vul de fles met water tot de vullijn. Koud water absorbeert en houdt het koolzuur beter vast dan water op kamertemperatuur. Voor de beste smaaksensatie koelt u het water voordat u het bruisend gaat maken.
2. Plaats de fles in de bajonetsluiting en draai deze linksom. De bajonetsluiting zal de fles na het inklikken vastzetten
3. Voor een optimaal resultaat en om het overlopen van water te voorkomen, adviseren wij om de bruisknop steeds maar heel kort in te drukken (1 seconde), en dat meerdere keren achter elkaar, afhankelijk van het gewenste koolzuurgehalte. Hierdoor benut u het koolzuur uit uw cilinder ook optimaal (minder verlies).
4. Als het gewenste koolzuurgehalte is bereikt, verwijdert u de fles uit de bajonetsluiting door rechtsom te draaien.

ONDERHOUDSVOORSCHRIFTEN & TIPS

Veel storingen kunnen door kleine fouten ontstaan, die u zelf kunt verhelpen. Wij verzoeken u hiertoe de informatie op onze website te lezen: www.blokker.nl

ONDERHOUD VAN UW BLOKKER SODAWATER MAKER

Om uw Blokker sodawater maker te reinigen, mag u nooit gebruikmaken van scherpe of bijtende reinigingsmiddelen of werktuigen. Gebruik geen reinigingsmiddel voor roestvrij staal. Zo nodig veegt u het toestel schoon met een vochtige, zachte doek en een milde zeepoplossing.

OMRUILEN VAN DE CO2-CILINDER

Voor een zo hoog mogelijk koolzuurgehalte gebruikt u koud water.

LET OP! Bij het plaatsn van de cilinder deze alleen met de hand vastdraaien. Als de cilinder te stevig is aangedraaid, kan voortijdig CO2 vrijkomen.

De lege CO2 cilinder kunt u bij elke Blokker winkel omruilen voor een volle cilinder. U betaalt alleen de gasinhoud.

UW BLOKKER SODAWATER FLES

Nieuwe flessen zijn verkrijgbaar bij Blokker. Gebruik alleen originele Blokker sodawater flessen. Stel de fles niet bloot aan grote temperatuurschommelingen en gebruik de fles niet in de vriezer.

Aanbevolen wordt om de fles gevuld met water in de koelkast te bewaren. De Blokker sodawater fles is vaatwasserbestendig tot 70°C.

BELANGRIJK! Bewaar de CO2-cilinder op een koele plaats. De druk in de cilinder neemt toe ten gevolge van hitte. Om veiligheidsredenen zal de cilinder CO2 uitstoten als de druk te hoog wordt.

TECHNISCHE GEGEVENS

Maximaal toegestane bedrijfstemperatuur: 35°C

GARANTIEBEPALINGEN

Wij zien er nauwlettend op toe dat uw Blokker sodawater maker in perfecte staat wordt geleverd. Mocht er tijdens de eerste 24 maanden na aankoopdatum een storing optreden die terug te voeren is op productie- of materiaalfouten, dan zullen wij uw Blokker sodawater maker vervangen.

De garantie dekt geen schade die is ontstaan door het gebruik van niet-geteste CO₂-cilinders of flessen van een ander merk, en evenmin schade die is veroorzaakt door onjuist gebruik. De garantie is alleen geldig als een aankoopbewijs met datum wordt verstrekt.

- Blokker B.V. geeft 2 jaar garantie op alle defecten die het gevolg zijn van verborgen gebreken en die het apparaat ongeschikt maken voor normaal gebruik.
- De garantie gaat in op het moment van aankoop; bewaar het aankoopbewijs dan ook zorgvuldig.
- De garantie vervalt als het defect is ontstaan door schade als gevolg van een ongeluk, onjuist gebruik, verwaarlozing (bijv. niet goed reinigen) of indien er aanpassingen aan de sodawater maker zijn verricht (uitgezonderd van demontage, zoals vermeld in de gebruiksaanwijzing).
- Eveneens valt schade als gevolg

van het niet opvolgen van de gebruiksaanwijzing en normale slijtage van het apparaat buiten de garantie.

- Blokker B.V. kan niet aansprakelijk gesteld worden voor materiële schade of persoonlijke ongelukken ten gevolge van aansluiting in strijd met de ter plaatse geldende veiligheidsvoorschriften en technische normen (bijvoorbeeld een ondeugdelijk stopcontact). De garantie geeft in geen enkel geval recht op schadevergoeding.
- Alle andere schadeclaims, inclusief beschadiging, zijn uitgesloten tenzij de Wet anders oordeelt.
- Andere dan bovengenoemde garantiebepalingen zullen door ons niet worden gehanteerd.

Bovenstaande doet niets af aan de rechten die u aan de wettelijke garantie kunt ontleen.

SERVICE

Voor vragen kunt u contact opnemen met: Blokker B.V. klantenservice
Telefoonnummer: 088-9494800
Email: info@blokker.nl

Wat te doen als uw apparaat niet werkt?

Indien uw apparaat defecten vertoont kunt u zich het beste eerst wenden tot uw dichtstbijzijnde Blokker winkel.

Art. 0004165
Art. 0004166

Blokker B.V.
Van der Madeweg 13
1114 AM Amsterdam-Duivendrecht
Nederland