

blokker.

GEBRUIKSAANWIJZING

KOLOMKACHEL & -BEVOCHTIGER



220-240V~ 50/60Hz
max 2200W

Blokker B.V.
Van der Madeweg 13
1114 AM Amsterdam-Duivendrecht
The Netherlands



Art. 0010039
Type BL-24401

GEBRUIKSAANWIJZING

Geachte klant,

Gefeliciteerd met de aankoop van dit kwaliteitsproduct. Lees de gebruiksaanwijzing zorgvuldig door zodat u optimaal gebruik kunt maken van deze ventilatorkachel.

In deze gebruiksaanwijzing vindt u alle benodigde aanwijzingen en adviezen voor het gebruik, schoonmaken en onderhoud van het apparaat. Als u deze aanwijzingen volgt, heeft u altijd een uitstekend resultaat. Wij hopen dat u deze ventilatorkachel met plezier zult gebruiken.

INLEIDING

- Lees voor gebruik van uw nieuwe torenverwarming eerst de volgende instructies goed door. **BEWAAR DEZE HANDEIDING ZORGVULDIG, ZODAT U DEZE OP EEN LATER MOMENT NOG EEN KEER KUNT RAADPLEGEN.**
- Verwijder al het verpakkingsmateriaal en controleer of de torenverwarming in goede staat verkeert.
- Het verpakkingsmateriaal kan plastic,

spijkertjes, enz. bevatten. Dit kan gevaarlijk zijn voor kinderen en mag daarom niet binnen bereik van kinderen worden gelegd.

BELANGRIJKE VEILIGHEIDSINFORMATIE

- Plaats het apparaat niet achter een deur.
- Zorg ervoor dat de netspanning van het stopcontact dezelfde is als de netspanning die is aangegeven op het typeplaatje van de torenverwarming.
- Dek de aanzuig-/uitblaasopeningen NOOIT (gedeeltelijk) af, aangezien de torenverwarming oververhit kan raken en brandgevaar kan veroorzaken.
- Zet het apparaat niet direct tegen een oppervlak. Op die manier kan de luchtstroom via het gaas of de aanzuig-/uitblaasopeningen worden geblokkeerd. Zorg ervoor dat er geen voorwerpen staan binnen 1 meter van de voorkant en zijkanten van het apparaat. Houd ook minimaal 1 meter vrij aan de achterkant van het apparaat (geldt niet voor apparaten die op de muur worden gemonteerd).

**WAARSCHUWING:
BRANDGEVAAR ALS DE
TORENVERWARMING WORDT AFGEDEKT
OF NEER WORDT GEZET IN DE BUURT VAN
GORDIJNEN OF ANDERE BRANDBARE
MATERIALEN**

- Plaats het apparaat niet in de buurt van een warmtebron.
- Plaats het apparaat niet in ruimten waar benzine, verf of andere ontvlambare vloeistoffen worden gebruikt of bewaard.
- Dit apparaat wordt warm als het is ingeschakeld. Voorkom brandwonden; raak hete oppervlakken niet aan met blote huid. Schakel het apparaat uit en gebruik de handvatten als u het apparaat wilt verplaatsen.
- Gebruik het apparaat niet voor het drogen van kleding.
- Laat het apparaat nooit onbeheerd achter wanneer het is ingeschakeld.
- Stop geen voorwerpen in een van de aanzuig-/uitblaasopeningen en zorg er ook voor dat er niets in terecht kan komen. Dit kan een elektrische schok veroorzaken of het apparaat beschadigen.
- Dompel het apparaat niet onder in water

of andere vloeistoffen en laat ook geen vloeistoffen in het apparaat lopen. Dit kan een elektrische schok veroorzaken.

- Gebruik het apparaat niet op een nat oppervlak of als het in water kan vallen/geduwd kan worden.
- Haal een apparaat dat in water is gevallen NIET uit het water. Haal de stekker direct uit het stopcontact.
- Gebruik nooit apparaten met een beschadigd netsnoer of beschadigde stekker, wanneer ze defecten vertonen, gevallen zijn of op enigerlei wijze zijn beschadigd. Breng het apparaat ter controle/aanpassing van elektrische of mechanische onderdelen/service/reparatie langs bij een gekwalificeerd onderhoudstechnicus voordat u het apparaat opnieuw gaat gebruiken.
- Gebruik het apparaat niet met natte handen.
- Dit apparaat is uitsluitend bedoeld voor huishoudelijk gebruik en is niet geschikt voor commercieel gebruik of gebruik in industriële omgevingen.
- Gebruik de torenverwarming alleen zoals omschreven in deze handleiding. Ieder

ander gebruik dat niet door de fabrikant is aanbevolen, kan brand, een elektrische schok of letsel veroorzaken.

- Een veelvoorkomende oorzaak van oververhitting is stof of pluizen in het apparaat. Zorg ervoor dat stof en pluizen regelmatig worden verwijderd. Haal hiervoor eerst de stekker van het apparaat uit het stopcontact en ga met een stofzuiger langs de ventilatieopeningen en het gaas.
- Zet dit apparaat niet in een raamkozijn. Eventuele regenval kan een elektrische schok veroorzaken.
- Gebruik geen schurende schoonmaakmiddelen. Maak de buitenkant van het apparaat schoon met een vochtige doek (niet nat). Spoel de doek uit in een heet sopje. Haal voor het schoonmaken altijd eerst de stekker uit het stopcontact.
- Steek de stekker van de torenverwarming pas in het stopcontact als deze op de definitieve plek staat en is afgesteld op de juiste gebruiksstand.
- Zet de torenverwarming NIET neer in een badkamer, washok of vergelijkbare ruimten waar de verwarming kan worden blootgesteld aan water, vocht of

vochtigheid.

- Zet de torenverwarming altijd neer op een horizontale, vlakke ondergrond.
- Schakel het apparaat eerst uit voordat u het gaat verplaatsen (gebruik indien van toepassing de handvatten).
- Schakel de torenverwarming niet in als het netsnoer is opgerold. Dit kan warmteontwikkeling veroorzaken, wat brandgevaar kan opleveren.
- Gebruik liever geen verlengsnoer.
- Trek de stekker van het apparaat nooit aan het netsnoer uit het stopcontact. Haal de stekker uit het stopcontact door aan de stekker zelf te trekken.
- Haal altijd de stekker uit het stopcontact als u het apparaat niet gebruikt.
- Houd het netsnoer uit de buurt van hete oppervlakken als het apparaat is ingeschakeld.
- Leg het netsnoer niet onder vloerbedekking, vloerkleden, lopers, enz. Leg het netsnoer niet op plaatsen waar erover gestruikeld kan worden.
- Draai, knik of wikkel het netsnoer niet om de torenverwarming, aangezien dit de isolatielaag kan verzwakken en scheuren.

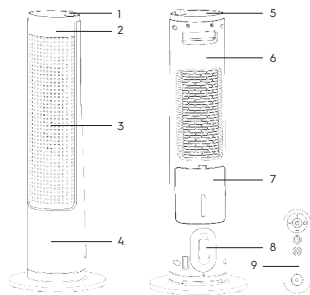
Zorg ervoor dat het netsnoer vóór gebruik altijd helemaal uit het opbergvak voor het netsnoer is gehaald.

- Laat het apparaat altijd eerst volledig afkoelen voordat u het opbergt in een doos of afgesloten ruimte.
- Dit apparaat is niet bedoeld voor gebruik door mensen (inclusief kinderen) met verminderde lichamelijke, zintuiglijke of verstandelijke vermogens of die een gebrek aan kennis of ervaring hebben, tenzij iemand die verantwoordelijk is voor hun veiligheid toezicht op hen houdt of hen heeft uitgelegd hoe het apparaat dient te worden gebruikt.
- Houd toezicht op kinderen om er zeker van te zijn dat ze niet met het apparaat spelen.
- Plaats het apparaat niet direct onder een stopcontact.
- Het apparaat mag niet worden ingeschakeld via een externe timer of via een ander apparaat dat de torenverwarming automatisch in kan schakelen, omdat het brandgevaar kan opleveren als het apparaat is afgedekt of onjuist is geplaatst.
- Als het netsnoer is beschadigd, moet dit worden vervangen door een gekwalificeerde

onderhoudstechnicus om risico's uit te sluiten.

- Gebruik dit apparaat niet buitenshuis of op natte oppervlakken. Voorkom dat er vloeistof op het apparaat wordt gemorst.
- Om gevaar door onbedoeld resetten van de thermische beveiliging te voorkomen, mag dit apparaat niet worden gevoed via een extern schakelapparaat, zoals een tijd klok, of worden aangesloten op een stroomcircuit dat regelmatig door het elektriciteitsbedrijf wordt in- en uitgeschakeld.
- Voor extra bescherming wordt het gebruik van een aardlekschakelaar met een uitschakelstroom van maximaal 30 mA aanbevolen.

OMSCHRIJVING VAN ONDERDELEN

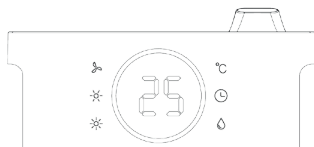
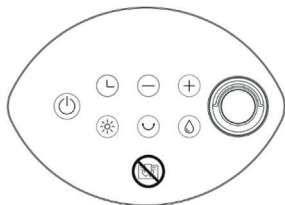


1. Spsitopening
2. Scherm
3. Gaas
4. Voorkant
5. Bovenkant
6. Achterkant
7. Achterklep
8. Deksel waterafvoer
9. Afstandsbediening

KENMERKEN

- Met ultrasone luchtbevochtiger voor het bevochtigen van de lucht.
- Heel efficiënt keramisch PTC-verwarmingselement voor een veilige en krachtige verwarming.
- Drie standen; koele lucht, weinig warmte, veel warmte.
- Temperatuurstelling; nauwkeurige temperatuurregeling.
- Automatische uitschakeling; gebruiksvriendelijk ontwerp.
- Afstandsbediening; gemakkelijk te bedienen.
- Temperatuurzekering, thermostaat, wipchakelaar en beveiliging tegen stroomuitval.

BEDIENINGSPANEEL

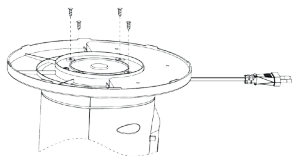


- ☪ Koele lucht
- ☀ Weinig warmte
- ☀ Veel warmte
- °C Temperatuur
- L Timer
- ☾ Bevochtiger

INSTALLATIE EN GEBRUIK

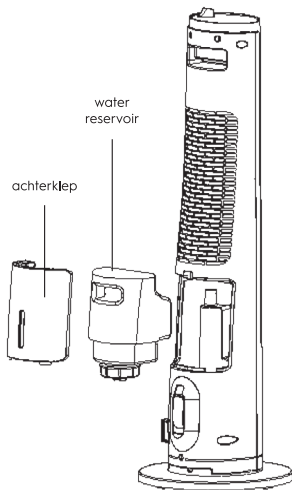
Monteren voet

Zorg ervoor dat de vier schroefgaten van de voet precies over de schroefgaten van de behuizing liggen en schroef de voet vast aan de behuizing met de vier zelftappende schroeven.



Vul het waterreservoir met water

- Maak de achterklep open en verwijder het waterreservoir.
- Vul het waterreservoir met schoon water van max. 40 graden (zuiver water wordt aanbevolen).
- Plaats het waterreservoir terug en sluit de achterklep.



BEDIENING

LET OP! Wees voordat u de stekker in het stopcontact steekt er zeker van dat de netspanning van het stopcontact dezelfde is als de netspanning die is aangegeven op het typeplaatje van de torenverwarming.

Inschakelen: Zet het apparaat neer op een stabiele ondergrond en steek de stekker in het stopcontact. Druk op de aan/uitschakelaar op de achterkant van het apparaat. 'I' betekent aan, 'O' betekent uit; het apparaat staat nu in

de stand-bystand, op het scherm is de omgevingstemperatuur af te lezen en het °C -lampje brandt. Druk op het bedieningspaneel op de knop '☉'. De torenverwarming gaat koude lucht blazen en het lampje '☼' brandt.

Verwarmen: Druk op de knop '☼', De torenverwarming begint te verwarmen. Druk 1 keer voor weinig warmte, op het scherm staat nu '☼'; druk 2 keer voor veel warmte, op het scherm staat nu '☼☼'; druk nog een keer om het verwarmen te stoppen.

Timer: Druk herhaaldelijk op '⌚' om de tijd in te stellen waarna de torenverwarming automatisch uitschakelt (tussen de 1 en 12 uur, in stappen van 60 minuten). Als de timer is ingesteld, verschijnt het symbool '⌚' op het scherm.

Draaien: Druk op '⌚' om de draaifunctie in te schakelen. Druk nog een keer op de knop om de draaifunctie uit te schakelen.

+ / - : pas kamertemperatuur aan. De standaardtemperatuurinstelling is 25 °C. Het instelbereik voor de temperatuur ligt tussen de 10-35 °C.

Druk op '+' om de gewenste temperatuur te verhogen en druk op '-' om de gewenste temperatuur te verlagen. Het toestel schakelt vanzelf over op weinig verwarmen of veel verwarmen, afhankelijk van de omgevingstemperatuur en de ingestelde temperatuur.

Luchtbevochtiger: Druk op de knop '☉' voor het inschakelen van de luchtbevochtiger. Het lampje van de luchtbevochtiger '☉' gaat branden. Druk nogmaals op '☉' om de luchtbevochtiger uit te schakelen. De luchtbevochtiger staat nu uit. (De luchtbevochtiger kan ook apart worden ingeschakeld als het apparaat aan staat.)

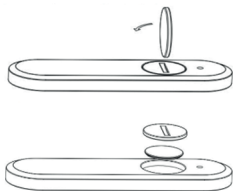
Voor het uitschakelen van de torenverwarming, druk nogmaals op '☉'. De ventilator draait nog ongeveer 30 seconden door. Daarna stopt deze

automatisch en staat het apparaat in de stand-bystand (dit hoort te gebeuren). Als het apparaat niet aan het verwarmen was, keert het direct terug in de stand-bystand.

Schermlampje uit: Als het apparaat 10 minuten is ingeschakeld, gaat het scherm-lampje automatisch uit. Druk op iedere willekeurige knop en het scherm-lampje gaat weer aan.

BATTERIJ VAN DE AFSTANDSBEDIENING VERVANGEN

1. Het klepje van het batterijcompartiment kan worden geopend met een munt of een ander klein voorwerp.
2. Plaats een knoopcelbatterij CR2025. Houd rekening met de plus- en minkant ('+' naar boven en '-' naar beneden).
3. Doe het klepje van het batterijcompartiment weer terug (met een munt of vergelijkbaar voorwerp).



TECHNISCHE GEGEVENS

Vermogen: max 2200W
Netspanning: 220-240V~ 50/60Hz
Geschikte omgeving: bij gebruik verwarmingsfunctie temperatuur -20 °C - 25 °C, bij gebruik luchtbevochtiger temperatuur 5 - 40 °C. Relatieve vochtigheid minder dan 80%.

OPMERKING: Het ontwerp en de specificaties van het product kunnen als gevolg van voortdurende verbeteringen enigszins afwijken van het op de verpakking afgebeelde apparaat.

MILIEUVRIENDELIJKE AFVALVERWERKING



Recycling – Europese Richtlijn 2012/19/EU. Deze marking betekent dat dit product niet samen met ander huishoudelijk afval mag worden afgedankt.

Om het milieu en de volksgezondheid niet in gevaar te brengen en het hergebruik van grondstoffen te bevorderen, moet dit product op verantwoordelijke wijze worden afgevoerd. Lever verbruikte apparatuur a.u.b. in bij de hiervoor bestemde inzamelpunten of bij de winkel waar het product was aangeschaft. Zij zullen dit product accepteren voor milieuvriendelijke afvalverwerking.

GARANTIEBEPALINGEN

- Blokker B.V. geeft 2 jaar garantie op alle defecten die het gevolg zijn van verborgen gebreken en die het apparaat ongeschikt maken voor normaal gebruik.
- De garantie gaat in op het moment van aankoop; bewaar het aankoopbewijs dan ook zorgvuldig.
- Binnen de garantieperiode zullen eventuele fabricage en/of materiaalfouten kosteloos door ons worden verholpen, hetzij door reparatie, vervangen van onderdelen of omruilen van het apparaat.
- Reparatie wordt alleen onder garantie uitgevoerd indien overtuigend wordt aangetoond (aan de hand van uw aankoopbon), dat de dag waarop de klacht is ingediend binnen de garantieperiode valt.
- De garantie vervalt indien het defect is ontstaan door schade als gevolg van een ongeluk, onjuist gebruik, verwaarlozing (bijv. niet goed reinigen), of indien er ingrepen zijn verricht of reparatie is uitgevoerd buiten de servicewerkplaats van Blokker B.V. (uitgezonderd van demontage, zoals vermeld in de gebruiksaanwijzing).
- Eveneens is de garantie niet geldig voor aansluiting op verkeerde netspanning, het niet opvolgen van de gebruiksaanwijzing en normale slijtage

- van het apparaat.
- Blokker B.V. kan niet aansprakelijk gesteld worden voor materiële schade of persoonlijke ongelukken ten gevolge van aansluiting in strijd met de ter plaatse geldende veiligheidsvoorschriften en technische normen (bijvoorbeeld een ondeugdelijk stopcontact). De garantie geeft in geen enkel geval recht op schadevergoeding.
- Alle andere schadeclaims, inclusief beschadiging, zijn uitgesloten tenzij de Wet anders oordeelt.
- Andere dan bovengenoemde garantiebepalingen zullen door ons niet worden gehanteerd.

SERVICE

Voor vragen kunt u contact opnemen met:
Blokker B.V. Klantenservice
Telefoonnummer: 088-9494800
Email: info@blokker.nl

Wat te doen als uw apparaat niet werkt?

Indien uw apparaat defecten vertoont kunt u zich het beste eerst wenden tot uw dichtstbijzijnde Blokker B.V. winkel. Onze collega's zullen er voor zorgen dat deze defecten zo spoedig mogelijk verholpen worden.

Reparaties buiten de garantieperiode

Reparaties buiten de garantieperiode zijn altijd mogelijk. Hieraan zijn uiteraard kosten verbonden.

Informatie-eisen voor elektrische toestellen voor lokale ruimteverwarming

Modelaanduiding: KPT-2000 5171L					
item	symbool	waarde	eenheid	item	eenheid
warmteafgifte				Type warmte-toevoer voor elektrische warmte-opslag - alleen voor lokale ruimteverwarmers	
nominale warmteafgifte	P_{nom}	2,2	kW	Handmatige regeling warmtelast met geïntegreerde thermostaat	NEE.
minimale warmteafgifte (indicatief)	P_{min}	1,5	kW	Handmatige regeling warmtelast met ruimte- en/of buitentemperatuurkoppeling	NEE
maximale continue warmteafgifte	$P_{max,c}$	2.2	kW	Elektronische regeling warmtelast, met ruimte- en/of buitentemperatuurterugkoppeling	NEE
bijkomend elektriciteitsverbruik				Ventilatorgestuurde warmteafgifte	NEE
Bij nominale warmteafgifte	$e_{l,max}$	0	kW	Type warmteafgifte/kamertemperatuurregeling (kies één)	
Bij minimale warmteafgifte	$e_{l,min}$	0	kW	Eenfasige warmteafgifte en geen kamertemperatuurregeling	NEE
In stand-by stand	$e_{l,cb}$	0,9	kW	Twee of meer handmatige trappen, geen kamertemperatuurregeling	NEE
				Met mechanische thermostaat kamertemperatuurregeling	NEE
				Met elektronische kamertemperatuurregeling	JA
				Elektronische kamertemperatuurregeling plus dagtimer	NEE
				Elektronische kamertemperatuurregeling plus weektimer	NEE
				Andere regelopties (meerdere selecties mogelijk)	
				Kamertemperatuurregeling met aanwezigheidsdetectie	NEE
				Kamertemperatuurregeling met open raamdetectie	NEE
				Met opties voor afstandsbediening	NEE
				Met adaptieve startregeling	NEE
				Met tijdsbeperking	JA
				Met zwarte bolsensor	NEE
Contactgegevens		Blokker B.V., Van der Madeweg 13, 1114 AM Amsterdam-Duivendrecht, NL			

220-240V~ 50/60Hz
max 2200W



Blokker B.V.
Van der Madeweg 13
1114 AM Amsterdam-Duivendrecht
The Netherlands

Art. 0010039
Type BL-24401