

blokker.

GEBRUIKSAANWIJZING

KRUIMELZUIGER



DC 7,4V, 2,200 mAh



Made in China

Blokker B.V.
Van der Madeweg 13
1114 AM Amsterdam-Duivendrecht
The Netherlands

Art. 0011094
Type BL-62001

GEBRUIKSAANWIJZING

Voor gebruik dient u alle onderstaande instructies te lezen om letsel en schade te voorkomen en om de beste resultaten met het apparaat te bereiken. Bewaar deze handleiding op een veilige plek. Mocht u dit apparaat aan iemand anders overhandigen, dient u ook de gebruiksaanwijzing te overhandigen.

In geval van schade die wordt veroorzaakt doordat de gebruiker de instructies in deze gebruiksaanwijzing niet in acht heeft genomen, komt de garantie te vervallen. De fabrikant/importeur is niet aansprakelijk voor schade die wordt veroorzaakt door het niet in acht nemen van de gebruiksaanwijzing, door nalatig gebruik of gebruik dat niet in overeenstemming is met de bepalingen van deze gebruiksaanwijzing.

01.  Lees de gebruikershandleiding.

02.  Afneembare voedingseenheid
<SAW06C-096-0500GD>

WAARSCHUWING: Om de batterij op te laden, gebruik alleen de afneembare voedingseenheid die met dit apparaat is geleverd.

03. Dit apparaat bevat batterijen die alleen door opgeleide personen vervangen kunnen worden.

04. Dit toestel mag gebruikt worden door kinderen vanaf de leeftijd van 8 jaar en door personen met verminderde fysieke, zintuiglijke of mentale capaciteiten of met gebrek aan ervaring of kennis, indien zij onder het toezicht staan of gebruiksinstructies voor het veilig gebruik van dit toestel gekregen hebben en de mogelijke gevaren begrijpen. Kinderen mogen niet met dit toestel spelen. Kinderen die niet onder toezicht staan, mogen dit apparaat niet reinigen of onderhouden.

05. Gebruik het apparaat uitsluitend met de meegeleverde oplader.

06. Gebruik de meegeleverde oplader alleen voor het opladen van de stofzuiger en niet voor andere doeleinden.

- 07.** Het apparaat is alleen bedoeld voor gebruik binnenshuis. Bewaar het apparaat op een droge plaats.
- 08** Als de zuigmond verstopt is, kan het apparaat pas worden gebruikt nadat de verstopping is verholpen.
- 09.** Bewaar of gebruik het apparaat niet in omgevingen met hoge temperaturen.
- 10.** Laat kinderen het apparaat niet gebruiken.
- 11.** Houd kinderen uit de buurt van het apparaat.
- 12.** Als zich tijdens gebruik ongewoon geluid, geur, rook of andere onregelmatigheden voordoen, schakel het apparaat dan uit en neem de stekker uit het stopcontact. Neem vervolgens contact op met het verkooppunt voor reparatie. Repareer het niet zelf.
- 13.** Gebruik het apparaat niet als de oplader, het netsnoer of andere onderdelen van het apparaat beschadigd zijn. Laat het apparaat repareren door een erkende technicus.
- 14.** Dompel het apparaat of de oplader nooit onder in water! Gebruik geen agressieve chemicaliën, schuurmiddelen of oplosmiddelen zoals benzeen om het

apparaat te reinigen.

15. Alleen opladen bij een omgevingstemperatuur tussen 10°C en 40°C.

16. Gebruik alleen de oplader die met het apparaat is meegeleverd. Het gebruiken van de verkeerde oplader kan een elektrische schok of oververhitting van de accu tot gevolg hebben.

17. Uw oplader is ontworpen voor een bepaald voltage. Controleer altijd of de netspanning overeenkomt met de spanning op het typeplaatje.

18. WAARSCHUWING! Probeer nooit e oplader te vervangen door een gewone stekker.

19. Stel de oplader niet bloot aan water.

20. Open de oplader niet.

21. Accu's:

- Maak het apparaat nooit open.
- Stel de accu niet bloot aan water.
- Stel de accu niet bloot aan hitte.
- Berg niet op op plaatsen waar de temperatuur boven de 40°C kan komen.

OMSCHRIJVING VAN ONDERDELEN

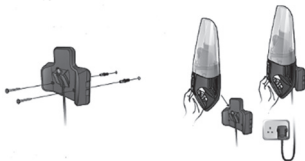


1. Zuigmond
2. Stofreservoir
3. Filtereenheid
4. Ontgrendelingsknop voor stofreservoir
5. Controlelampje
6. AAN/UIT-schakelaar
7. Handgreep
8. Laadstation / muurbeugel
9. Lader
10. Borstelopzetstuk
11. Spleetmondstuk
12. Borstel
13. Rubber opzetstuk

WERKINGSMODUS

1. De muurbeugel vastmaken

Het laadstation kan op een muur worden vastgemaakt. Meet de afstand tussen de gaten op de beugel en boor twee gaten op de gepaste afstand in de muur. Stop de kunststof pluggen in de gaten en draai de schroeven in de pluggen vast. Breng de gaten op één lijn met de schroeven en bevestig de beugel aan de muur.



2. Het apparaat opladen

- Zorg altijd dat de kruimeldief uitgeschakeld voordat u het op de lader aansluit.
- Plaats de kruimeldief in het laadstation en steek de stekker van de lader in een gepast stopcontact. Zorg dat de zuigmond naar boven is gericht en de laadpin in de kleine aansluiting op de kruimeldief is gestopt. Het controlelampje brandt rood tijdens het laadproces. Zodra de kruimeldief volledig is opgeladen, stopt het rode controlelampje met knipperen en brandt het continu.
- Het volledig laadproces duurt 3-4 uur.
- De zuigkracht neemt af wanneer de accu leeg raakt.
- Wacht niet te lang om de accu op te laden, de interne accumulatoren kunnen schade oplopen.
- Om ervoor te zorgen dat de kruimeldief altijd gebruiksklaar is, laat het apparaat altijd op de adapter aangesloten wanneer niet in gebruik.
- De lader kan tijdens het opladen warm worden, dit is normaal

3. Werking

- Schakel de kruimeldief in door de AAN/UIT-schakelaar naar de stand " I " te duwen. Het controlelampje brandt tijdens de werking groen. (Als de accu leeg raakt, knippert het controlelampje groen.)
- Om de kruimeldief in naden en spleten te gebruiken, breng het spleetmondstuk aan. Voor het verwijderen van hardnekkig vuil, stop het borstelmondstuk in de zuigmond en breng vervolgens de borstel aan.
- Het apparaat kan kleine hoeveelheden vloeistof (< 40°C) opzuigen. Gebruik in dit geval het rubber opzetstuk.
- Schakel de kruimeldief uit door de AAN/UIT-schakelaar naar de stand " O " te duwen.



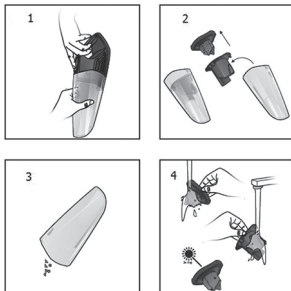
Opgelet: Houd de kruimeldief tijdens de werking nooit met de zuigmond omhoog gericht om het binnendringen van vloeistof of stof in de motoreenheid te vermijden.

LEEG HET RESERVOIR EN MAAK DE FILTER SCHOON WANNEER

- De zuigkracht afneemt.
- Er stof of vuil uit de zuigmond komt.
- Na elk gebruik.
- Het apparaat op het laadstation wordt geplaatst.

REINIGING EN ONDERHOUD

1. Druk op de ontgrendelingsknop om het stofreservoir van de motoreenheid los te maken.
2. Trek de filtereenheid voorzichtig uit het stofreservoir.
3. Leeg het stofreservoir.
4. Schud het stofreservoir en de filtereenheid schoon of spoel ze in warm water (< 40°C). Zorg dat de onderdelen volledig droog zijn alvorens ze terug te plaatsen.



5. Dompel de motoreenheid niet in water of een andere vloeistof. Maak de buitenkant van het apparaat alleen schoon met een zachte, vochtige doek. Zorg dat er geen vloeistof het apparaat binnendringt.

Mededelingen:

- Geen enkel onderdeel van de kruimeldief is vaatwasmachinebestendig.
- Gebruik geen sterke chemicaliën of schuurmiddelen.
- Gebruik het apparaat niet als de filter beschadigd of versleten is.
- Dit apparaat bevat geen onderdelen die door de gebruiker gerepareerd kunnen worden. Haal het apparaat dus niet uit elkaar om het te repareren.

TECHNISCHE GEGEVENS

Bedrijfsspanning:
DC 7,4V, 2,200 mAh

MILIEUVRIENDELIJKE AFVALVERWERKING



Recycling - Europese
Richtlijn 2012/19/EU. Deze
markering betekent dat
dit product niet samen

met ander huishoudelijk afval mag worden afgedankt. Om het milieu en de volksgezondheid niet in gevaar te brengen en het hergebruik van grondstoffen te bevorderen, moet dit product op verantwoordelijke wijze worden afgevoerd. Lever verbruikte apparatuur a.u.b. in bij de hiervoor bestemde inzamelpunten of bij de winkel waar het product was aangeschaft. Zij zullen dit product accepteren voor milieuvriendelijke afvalverwerking.

GARANTIEBEPALINGEN

- Blokker B.V. geeft 2 jaar garantie op alle defecten die het gevolg zijn van verborgen gebreken en die het apparaat ongeschikt maken voor normaal gebruik.
- De garantie gaat in op het moment van aankoop; bewaar het aankoopbewijs dan ook zorgvuldig.
- Binnen de garantieperiode zullen eventuele fabricage en/of materiaalfouten kosteloos door ons worden verholpen, hetzij door reparatie, vervangen van onderdelen of omruilen van het apparaat.
- Reparatie wordt alleen onder garantie uitgevoerd indien overtuigend wordt aangetoond (aan de hand van uw aankoopbon), dat de dag waarop de klacht is ingediend binnen de garantieperiode valt.
- De garantie vervalt indien het defect is ontstaan door schade als gevolg van een ongeluk, onjuist gebruik, verwaarlozing (bijv. niet goed reinigen), of indien er ingrepen zijn verricht of reparatie is uitgevoerd buiten de servicewerkplaats van Blokker B.V. (uitgezonderd van demontage, zoals

vermeld in de gebruiksaanwijzing).

- Eveneens is de garantie niet geldig voor aansluiting op verkeerde netspanning, het niet opvolgen van de gebruiksaanwijzing en normale slijtage van het apparaat.
- Blokker B.V. kan niet aansprakelijk gesteld worden voor materiële schade of persoonlijke ongelukken ten gevolge van aansluiting in strijd met de ter plaatse geldende veiligheidsvoorschriften en technische normen (bijvoorbeeld een ondeugdelijk stopcontact). De garantie geeft in geen enkel geval recht op schadevergoeding.
- Alle andere schadeclaims, inclusief beschadiging, zijn uitgesloten tenzij de Wet anders oordeelt.
- Andere dan bovengenoemde garantiebepalingen zullen door ons niet worden gehanteerd.

SERVICE

Voor vragen kunt u contact opnemen met:
Blokker B.V. Klantenservice
Telefoonnummer: 088-9494800
Email: info@blokker.nl

Wat te doen als uw apparaat niet werkt?

Indien uw apparaat defecten vertoont kunt u zich het beste eerst wenden tot uw dichtstbijzijnde Blokker B.V. winkel. Onze collega's zullen er voor zorgen dat deze defecten zo spoedig mogelijk verholpen worden.

Reparaties buiten de garantieperiode

Reparaties buiten de garantieperiode zijn altijd mogelijk. Hieraan zijn uiteraard kosten verbonden.

DC 7,4V, 2,200 mAh



Made in China

Blokker B.V.
Van der Madeweg 13
1114 AM Amsterdam-Duivendrecht
The Netherlands

Art. 0011094
Type BL-62001