
www.klikaanklikuit.nl

KlikAan **KlikUit**[®]

START-LINE
ZENDER ABST-604

**LEES ALTIJD EERST
DEZE HANDLEIDING**



versie 3.0

Op www.klikaanklikuit.nl vindt u altijd
de meest recente gebruiksaanwijzingen

DRAADLOZE SCHEMERSCHAKELAAR

Lees voordat u dit product in gebruik neemt altijd eerst deze handleiding volledig, om uw KlikAanKlikUit systeem optimaal te benutten en foutief gebruik te voorkomen. Op www.klikaanklikuit.nl vindt u altijd de meest recente versie van gebruiksaanwijzingen.

FUNCTIONALITEIT

Deze draadloze schemerschakelaar stuurt een aan-sigitaal naar 1 of meerdere ontvangers (voor verlichting/zonwering/apparatuur/draadloze deurbel) zodra het gaat schemeren. Stuurt automatisch een uit-sigitaal na 2/3/4/5/6/7/8 uur of zodra het weer licht wordt.

TECHNISCHE SPECIFICATIES

Codesysteem	Automatisch
Aantal kanalen	1
Uitschakeltijden	na 2/3/4/5/6/7/8 uur of zodra het weer licht wordt
Zendfrequentie	433,92 MHz RF
Zendbereik	Binnenshuis tot 30 m, buitenshuis tot 70 m (optimale omstandigheden)
Voeding	2x AAA alkaline batterij (niet inbegrepen)
Beschermingsklasse	IP-56 spatwaterdicht
Afmetingen	HxBxD: 87 x 59 x 27 mm

COMPATIBILITEIT

Met deze zender kunt u 1 of meerdere KlikAanKlikUit ontvangers bedienen (aan/uit, dimmen, openen/sluiten, melodie draadloze deurbel activeren). Voor een compleet overzicht kunt u de productwijzer (onder advies) raadplegen op www.klikaanklikuit.nl.

WAAR MOET U OP LETTEN?

- Als u de ABST-604 wilt combineren met een dimmer-ontvanger en de aangesloten verlichting staat al aan, dan zorgt het aan-sigitaal van de ABST-604 ervoor dat de dim-modus geactiveerd wordt.
- De sensor in de schemerschakelaar meet elke 20 seconden het lichtniveau. Daarom mag de schemerschakelaar niet in de nabijheid van de gekoppelde verlichting geplaatst worden, anders ontstaat een "jojo effect" (steeds aan/uit, aan/uit, etc.).
- Externe factoren (zoals bewolking, koplampen, straatverlichting, etc.) kunnen van invloed zijn op het gemeten lichtniveau, waardoor er een aan of uit sigitaal verstuurd kan worden.
- Lees verder op de volgende pagina >>>

WAAR MOET U OP LETTEN? (vervolg)

- Als u met deze zender twee of meerdere KlikAanKlikUit dimmer-ontvangers activeert, dan gaan deze dimmers asynchroon dimmen.
- U kunt wel twee of meerdere aan/uit-ontvangers, deurbel-ontvangers of zonwering-ontvangers tegelijk bedienen met deze zender
- Plaats KlikAanKlikUit ontvangers altijd minimaal 50 cm uit elkaar om interferentie te voorkomen.

DRAADLOOS SIGNAAL

Het 433,92 MHz radiosignaal gaat door muren, ramen en deuren. Het bereik is afhankelijk van lokale omstandigheden, zoals de aanwezigheid van metalen of storingsbronnen. Zo kan de metaalfolie in dubbelglas (HR-glas) voor een afname van het draadloos bereik van KlikAanKlikUit zenders zorgen.

BATTERIJEN

Haal de batterijen uit dit product als deze langere tijd niet gebruikt worden. Wanneer de batterijen bijna leeg zijn, zal de rode LED in de sensor elke 3 seconden gaan knipperen. Vervang in dat geval de batterijen (zie pag. 7). Neem bij het vervangen van batterijen de plaatselijke regelgeving in acht. Werp batterijen nooit in open vuur.

LIFE-SUPPORT

Gebruik KlikAanKlikUit producten nooit voor "life support" systemen of toepassingen waar storingen van apparatuur levensbedreigend kunnen zijn.

REPAREREN

U kan en mag dit product niet repareren of modificeren. Indien u twijfelt over de correcte werking: breng het product terug naar de winkel waar u het heeft aangeschaft.

WATER EN VOCHT

Dit product is IP-56 spatwaterbestendig, waardoor dit product ook geschikt is voor gebruik buitenshuis.

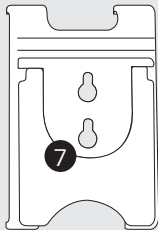
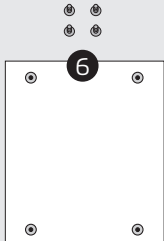
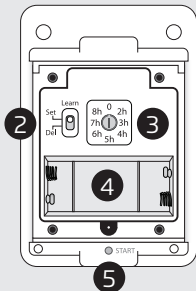
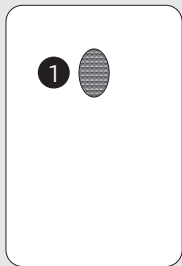
OMGEVING EN GEBRUIK

Stel het product niet bloot aan overmatige hitte of kou. Extreme temperaturen hebben een negatieve invloed op de levensduur van electronica en batterijen. Laat het product niet vallen. Schokken kunnen de interne electronica beschadigen.

ABST-604 DRAADLOZE SCHEMERSCHAKELAAR

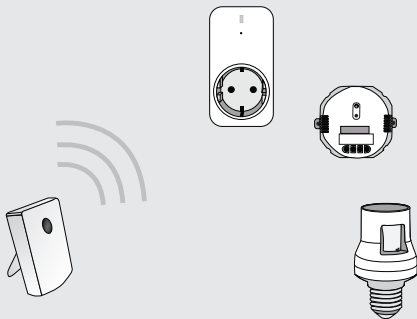
Voorkant

Achterkant



Onderdelen

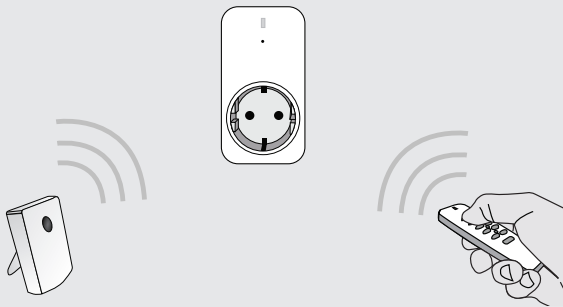
- (1) Sensor met ingebouwde LED indicator
- (2) Verbindschakelaar voor het aanmelden bij een ontvanger
- (3) Draaischijfje om de uitschakeltijd in te stellen
- (4) Batterijvak voor 2x AAA alkaline batterij
- (5) Drukknop om schemerniveau in te stellen
- (6) Afdekplaat met schroefjes
- (7) Afneembare standaard/wandhouder



Deze zender toekennen aan één of meerdere ontvangers

Het is mogelijk om met deze draadloze schemerschakelaar één of meerdere ontvangers (voor verlichting/zonwering/apparatuur of een draadloze deurbel) draadloos te bedienen.

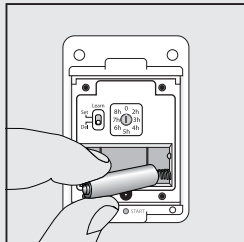
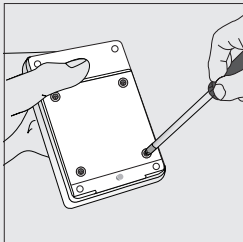
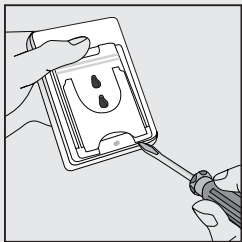
Als u met deze zender twee of meerdere KlikAanKlikUit dimmer-ontvangers activeert, dan gaan deze dimmers asynchroon dimmen.



Verschillende zenders toekennen aan één ontvanger

Het is in veel gevallen ook mogelijk om één ontvanger draadloos te bedienen met meerdere zenders. Zo kunt u bijvoorbeeld met de draadloze schemerschakelaar de ontvanger aan zetten en met een afstandsbediening dezelfde ontvanger uit zetten.

Uiteraard blijft in dit voorbeeld de uitschakeltijd van de schemerschakelaar actief.



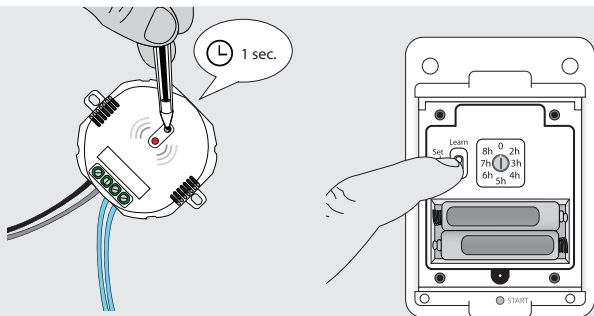
1. Schemersensor openen

Gebruik een platte schroevendraaier om de standaard/wandhouder voorzichtig te verwijderen.

Draai daarna de 4 schroeven los en open het batterijvak.

2. Batterijen plaatsen

Plaats twee 1,5V AAA alkaline batterijen (niet inbegrepen). Let daarbij op de juiste polariteit van de batterijen (plaats de plus en min aan de goede kant).

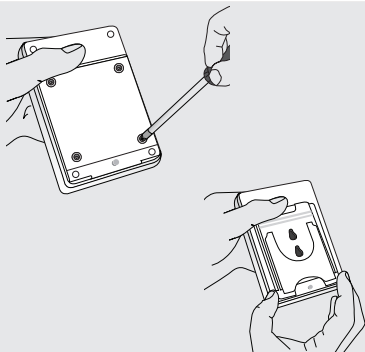
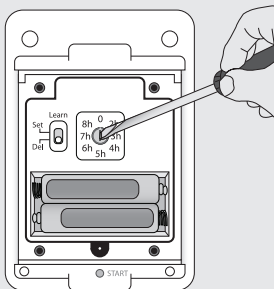


3. De schemerschakelaar aanmelden bij een of meerdere KlikAanKlikUit ontvanger(s)

Controleer eerst of de verbinschakelaar op DEL staat. Raadpleeg vervolgens de handleiding van de ontvanger om de zoekmode van de ontvanger te activeren. Op de meeste ontvangers zit een knopje dat u niet langer dan 1 seconde indrukt om de zoekmode te activeren. Op de ontvangers uit het startpakket APA3-1500R of APA2-2300R zit geen knopje, die steekt u gewoon in het stopcontact.

Zodra de zoekmode van de ontvanger actief is gaat de LED indicator op de ontvanger langzaam knipperen. Schuif tijdens het knipperen van de LED indicator, de verbinschakelaar naar SET. De ontvanger zal vervolgens bevestigen dat de code in het geheugen is opgeslagen.

Door bovenstaande procedure te herhalen kunt u de schemerschakelaar bij meerdere KlikAanKlikUit ontvangers aanmelden.



4. Uitschakeltijd instellen

Stel de gewenste uitschakeltijd in.

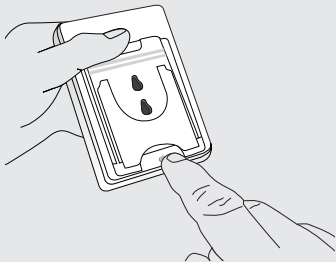
"0": De sensor schakelt de ontvanger pas uit, nadat het lichter is dan het ingestelde schemerniveau.

"2h": De sensor schakelt de ontvanger uit 2 uur na inschakelen.

"3h": De sensor schakelt de ontvanger uit 3 uur na inschakelen, etc.

5. Schemerschakelaar sluiten

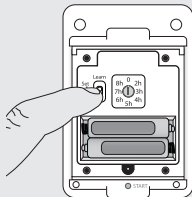
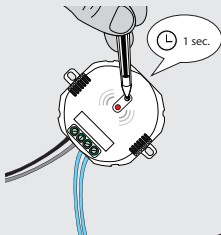
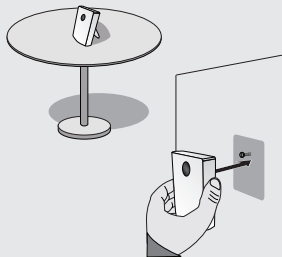
Schroef de afdekplaat terug op zijn plaats en plaats de wandhouder/standaard terug.



6. Schemerniveau instellen/aanpassen

Ga met de schemerschakelaar naar de positie waar u deze wil plaatsen, wanneer het gewenste schemerniveau is bereikt. Houd vervolgens de START knop ingedrukt tot de LED indicator in de sensor zal gaan branden (dit duurt ca. 3 seconden). De LED indicator zal gedurende ca. 15 seconden knipperen om aan te geven dat het schemerniveau wordt ingesteld. De schemerschakelaar zal ca. 30 seconden na het instellen de gekoppelde ontvangers aanschakelen.

Herhaal deze procedure om het schemerniveau aan te passen.



7. Schemerschakelaar plaatsen

U kunt de schemerschakelaar zowel binnenshuis als buitenshuis plaatsen, aangezien deze spatwaterdicht is. Klap de standaard uit om het product op een horizontaal oppervlak te plaatsen. Of gebruik de uitsparingen aan de achterkant om het product aan een muur of schutting te bevestigen.

Deze sensor meet elke 20 seconden het lichtniveau. Hierdoor dient u de schemersensor niet in de nabijheid van de gekoppelde verlichting te plaatsen, anders ontstaat een "jojo effect" (steeds aan/uit, aan/uit, etc.).


Schemerschakelaar afmelden

Op de meeste ontvangers zit een knopje dat u niet langer dan 1 seconde indrukt om de 'zoekmode' te activeren. Op de ontvangers uit het startpakket APA3-1500R of APA2-2300R zit geen knopje, die steekt u gewoon in het stopcontact. Zodra de zoekmode van de ontvanger actief is, schuift u de verbindingsschakelaar van SET naar DEL om deze af te melden.

Het volledige geheugen van de ontvanger wissen

Raadpleeg de handleiding van de ontvanger om het volledige geheugen van de ontvanger te wissen.

 Dit product voldoet aan de essentiële eisen en de overige relevante bepalingen van de geldende Europese richtlijnen.

 Lever het product indien mogelijk na gebruik in bij een inzamelplaats voor hergebruik. Gooi het product niet weg bij het huishoudafval.

Indien het product niet werkt

- Controleer of de LED-indicator brandt bij het versturen van een aan of uit signaal. Zo niet, dan is de spanning van de batterijen te laag (vervang deze indien nodig) of de batterijen zitten niet goed in de batterijhouder.
- Gebruik uitsluitend 1,5V AAA alkaline batterijen.
- Wellicht is er iets misgegaan bij het aanmelden van de zender. Wis het geheugen van de ontvanger(s) en meld de zender opnieuw aan bij de ontvanger.
- Controleer factoren die van invloed kunnen zijn op het draadloze signaal.

Garantie

- Dit product heeft één jaar garantie op materiaal- en/of constructiefouten, vanaf de aankoopdatum. Bewaar de aankoopnota, daar deze geldt als enig geldig garantiebewijs.
- Voorkom foutieve handelingen bij gebruik en/of installatie door de gebruiksaanwijzing eerst zorgvuldig te lezen. De garantie vervalt indien er sprake is van onoordeelkundig gebruik of reparatie door u of derden.
- Ga voor garantie terug naar uw aankooppunt. Het defecte product dient vergezeld te zijn van het originele aankoopbewijs.

Copyright

Het is verboden om zonder toestemming van Trust International BV deze handleiding of delen daarvan te reproduceren. Wijzigingen, druk- en/of zetfouten voorbehouden.

EU-verklaring van overeenstemming

Trust International BV verklaart hiermee dat de KlikAanKlikUit zender, te weten:

model: ABST-604 Draadloze schemerschakelaar
itemnummer: 70034
bestemd voor gebruik: binnenshuis/buitenshuis

in overeenstemming is met de vereiste CE richtlijnen en voldoet aan alle technische voorschriften die voor de genoemde producten van toepassing zijn binnen de volgende normen:

EN 62479 (2010)
EN 60669-2-1 (2004+A1:2009+A12:2010)
EN 60669-2-2 (2006) in conjunction with
EN 60669-1 (1999+A1:2002+A2:2008)
EN 301 489-1 V1.9.2 (2011-09)
EN 301 489-3 V1.6.1 (2013-09)

EN 61000-4-2 (2009)
EN 61000-4-3 (2006+A1;2008+A2:2010)
EN 300 220-1 V2.4.1 (2012-05)
EN 300 220-2 V2.4.1 (2012-05)

Opgesteld te Dordrecht, d.d. 12 november 2014



H. Donker, Procurement Director

TRUST INTERNATIONAL B.V.

Laan van Barcelona 600
3317 DD DORDRECHT
NEDERLAND
www.klikaanklikuit.nl