

blokker.

**GEBRUIKSAANWIJZING**  
LUCHTBEVOCHTIGER



220-240V~ 50/60Hz  
**25W**



Made in China

Blokker B.V.  
Van der Madeweg 13  
1114 AM Amsterdam-Duivendrecht  
The Netherlands

Art. 0011591  
Type BL-45001

220-240V~ 50/60Hz  
**25W**



Made in China

Blokker B.V.  
Van der Madeweg 13  
1114 AM Amsterdam-Duivendrecht  
The Netherlands

Art. 0011591  
Type BL-45001

## **GEBRUIKSAANWIJZING**

Lees vóór gebruik alle onderstaande instructies om letsel of schade te voorkomen en om het apparaat optimaal te laten functioneren. Bewaar deze handleiding op een veilige plaats. Als u dit apparaat aan iemand anders geeft of overdraagt, sluit dan ook deze handleiding bij.

In geval van schade veroorzaakt door het niet opvolgen van de instructies in deze handleiding vervalt de garantie. De fabrikant/importeur aanvaardt geen aansprakelijkheid voor schade veroorzaakt door het niet volgen van de handleiding, onzorgvuldig gebruik of gebruik dat niet in overeenstemming is met de voorschriften van deze handleiding.

## BELANGRIJKE VEILIGHEIDSIINSTRUCTIES

Neem bij het gebruik van elektrische apparaten altijd basisveiligheidsmaatregelen in acht om het risico op brand, elektrische schokken of persoonlijk letsel te verminderen:

- 01.** Lees voor gebruik de hele handleiding goed door.
- 02.** Sluit het apparaat rechtstreeks aan op een 220-240 V stopcontact om het risico op brand of een elektrische schok te voorkomen.
- 03.** Zorg ervoor dat het netsnoer niet op een plaats ligt waar veel wordt gelopen. Leg het netsnoer NOOIT onder een vloerkleed of naast een verwarmingsrooster/radiator vanwege brandgevaar.
- 04.** Zet de luchtbevochtiger NIET naast warmtebronnen zoals fornuizen, radiatoren en heaters. Zet de luchtbevochtiger WEL tegen een wand in de buurt van een stopcontact. Zorg ervoor dat er minimaal 10 cm ruimte zit tussen de luchtbevochtiger en de wand.
- 05.** Zet de luchtbevochtiger NOOIT neer op een plek waar kinderen bij kunnen. Zet de luchtbevochtiger NOOIT in een

afgesloten ruimte, vooral als er een kind ligt te slapen, of aan het rusten of spelen is (de luchtvochtigheid kan in een afgesloten ruimte te hoog worden).

**06. WAARSCHUWING:** Haal altijd eerst de stekker uit het stopcontact voordat u de luchtbevochtiger bijvult. Houd u zich niet aan deze waarschuwing, dan kan dat leiden tot persoonlijk letsel. Haal de stekker nooit via het netsnoer uit het stopcontact, doe dat via de stekker zelf.

**07.** Dek het verdampingselement niet af als het apparaat is ingeschakeld.

**08.** Stop NOOIT voorwerpen in een van de openingen. Houd NOOIT uw gezicht, handen of andere lichaamsdelen direct boven het verdampingselement als het apparaat is ingeschakeld. Dek het verdampingselement NIET af als het apparaat is ingeschakeld.

**09.** Gebruik apparaten NOOIT als het netsnoer of de stekker beschadigd is, het apparaat defect of gevallen is of als het op een andere manier beschadigd is. Breng/ stuur het apparaat terug naar de fabrikant voor controle en/of reparatie.

**10.** Gebruik het apparaat alleen voor het beoogde doeleinde zoals beschreven in

## PROBLEMEN OPLOSSEN

Probleem	Mogelijke oorzaken	Oplossing
<b>Het apparaat gaat niet aan.</b>	De stekker zit niet in het stopcontact.	Steeck de stekker in het stopcontact.
	Het verdampingselement werkt niet.	Neem contact op met de klantenservice.
<b>Lampje 'Bijvullen/Reset' brandt.</b>	Het waterreservoir is leeg.	Vul het waterreservoir bij.
	Het apparaat is na het bijvullen niet gereset	Zie handleiding over hoe te resetten.
<b>Minimale tot geen verneveling.</b>	Er zit vuil of kalk op het verdampingselement	Haal het vuil of kalk van het verdampingselement.
	De luchtbevochtiger is niet voldoende opgewarmd.	Laat de luchtbevochtiger 10 minuten opwarmen.
<b>Er lekt water uit het waterreservoir</b>	De afdichting is niet (goed) geplaatst.	Neem contact op met de klantenservice.
	De ondergrond is niet vlak, daarom kan het water in het reservoir niet correct worden afgevoerd.	Zet de luchtbevochtiger neer op een vlakke ondergrond.
	De vlokker wordt geblokkeerd.	Haal de blokkade weg en laat de vlokker los.
<b>Geen verneveling.</b>	Het verdampingselement werkt niet goed.	Neem contact op met de klantenservice.
	Het water is vuil waardoor het verdampingselement geen nevel kan produceren.	Maak de luchtbevochtiger schoon en vul het apparaat met schoon water.
<b>Hard geluid.</b>	Er zit iets in het verdampingselement dat zorgt voor een blokkade of het verdampingselement is beschadigd.	Neem contact op met de klantenservice.

#### **GARANTIEBEPALINGEN**

- Blokker B.V. geeft 2 jaar garantie op alle defecten die het gevolg zijn van verborgen gebreken en die het apparaat ongeschikt maken voor normaal gebruik.
- De garantie gaat in op het moment van aankoop, behaar het aankoopbewijs dan ook zorgvuldig.
- Binnen de garantieperiode zullen eventuele fabricage en/of materiaalfouten kosteloos door ons worden verholpen, hetzij door reparatie, vervangen van onderdelen of omruilen van het apparaat.
- Reparatie wordt **alleen** onder garantie uitgevoerd indien overtuigend wordt aangetoond (aan de hand van uw aankoopbon), dat de dag waarop de klacht is ingediend binnen de garantieperiode valt.
- De garantie vervalt indien het defect is ontstaan door schade als gevolg van een ongeluk, onjuist gebruik, verwaarlozing (bijv. niet goed reinigen), of indien er ingrepen zijn verricht of reparatie is uitgevoerd buiten de servicewerkplaats van Blokker B.V. (uitgezonderd van demontage, zoals vermeld in de gebruiksaanwijzing).
- Eveneens is de garantie niet geldig voor aansluiting op verkeerde netspanning, het niet opvolgen van de gebruiksaanwijzing en normale slijtage van het apparaat.

deze handleiding. Ieder ander gebruik dat niet is aanbevolen door de fabrikant kan leiden tot brand, elektrische schokken of persoonlijk letsel. Het gebruik van accessoires die niet zijn aanbevolen door de fabrikant van het apparaat kan leiden tot verwondingen.

**11.** NIET geschikt voor gebruik buitenshuis.

**12.** Zet de luchtbevochtiger altijd neer op een stevige, vlakke ondergrond. Aanbevolen is om voor gebruik een waterdichte mat of onderlegger onder de luchtbevochtiger te leggen. Zet de luchtbevochtiger NOOIT neer op een vloerkleed, vloerbedekking of op een ondergrond die beschadigd kan raken als deze in aanraking komt met water of vocht.

**13.** Zet de luchtbevochtiger NOOIT neer met de opening van het verdampingselement richting de wand. Het vocht kan schade veroorzaken, vooral aan behang.

**14.** Haal de stekker uit het stopcontact als het apparaat niet wordt gebruikt.

**15.** Kantel, verplaats of leeg het apparaat NOOIT als het is ingeschakeld. Schakel het apparaat uit en haal de stekker uit het stopcontact voordat u het waterreservoir verwijderd en het apparaat verplaatst.

- Blokker B.V. kan niet aansprakelijk gesteld worden voor materiële schade of persoonlijke ongelukken ten gevolge van aansluiting in strijd met de ter plaatse geldende veiligheidsvoorschriften en technische normen (bijvoorbeeld een ondegdelijk stopcontact). De garantie geeft in geen enkel geval recht op schadevergoeding.
- Alle andere schadeclaims, inclusief beschadiging, zijn uitgesloten tenzij de Wet anders oordeelt.
- Andere dan bovengenoemde garantiëbepalingen zullen door ons niet worden gehanteerd.

#### **SERVICE**

Voor vragen kunt u contact opnemen met:  
Blokker B.V. Klantenservice  
Telefoonnummer: 088-9494800  
Email: info@blokker.nl

#### **Wat te doen als uw apparaat niet werkt?**

Indien uw apparaat defecten vertoont kunt u zich het beste eerst wenden tot uw dichtstbijzijnde Blokker B.V. winkel. Onze collega's zullen er voor zorgen dat deze defecten zo spoedig mogelijk verholpen worden.

#### **Reparaties buiten de garantieperiode**

Reparaties buiten de garantieperiode zijn altijd mogelijk. Hieraan zijn uiteraard kosten verbonden.

Bij een warmeluchtbevochtiger: schakel het apparaat uit, haal de stekker uit het stopcontact, laat het apparaat 15 minuten afkoelen en verwijder dan pas het waterreservoir. Doet u dit niet, dan kan het ernstig letsel tot gevolg hebben.

**16.** Deze luchtbevochtiger moet dagelijks en wekelijks gereinigd worden voor het beste resultaat. Zie de hoofdstukken over dagelijks en wekelijks reinigen. Gebruik alleen door de fabrikant aanbevolen schoonmaakmiddelen. Gebruik bij het reinigen van de luchtbevochtiger NOOIT benzine, glasreiniger, meubelpoets, verfverdunner of andere huishoudelijke oplosmiddelen.

**17.** Een te hoge luchtvochtigheid in een ruimte kan leiden tot condensvorming op (raam)kozijnen en meubels. Schakel het apparaat uit (OFF) als dit gebeurt.

**18.** Gebruik de luchtbevochtiger niet in een ruimte waar de luchtvochtigheid hoger is dan 50%. Gebruik voor het meten van de luchtvochtigheid een hygrometer, verkrijgbaar bij diverse winkels of via de fabrikant.

**19.** Probeer elektrische of mechanische onderdelen van deze luchtbevochtiger

#### WEKELIJKS ONDERHOUD

Kalkaanslag verwijderen: laat het apparaat eerst volledig afkoelen.

1. Hernaaf stap 1-6 zoals beschreven onder het hoofdstuk 'Dagelijks onderhoud'.
2. Maak de bak schoon door de bodem gedeeltelijk te vullen met een kopje onverdunde witte azijn (200 ml). Laat 20 minuten inweken en maak de binnenkant schoon met een zachte borstel. Gebruik voor het verwijderen van kalkaanslag op de voet een doek met onverdunde witte azijn en veeg de voet schoon.
3. Spoel voordat u het waterreservoir gaat desinfecteren de kalkaanslag en de witte azijn weg met schoon, warm water.
4. Maak het verwarmingselement, als het voldoende is afgekoeld, schoon met een zachte doek.

#### Waterreservoir desinfecteren

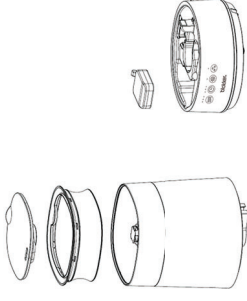
1. Vul het waterreservoir met een halve theelepel chloor en 3,8 liter water.
2. Laat de oplossing 20 minuten inwerken en roer om de paar minuten door. Zorg ervoor dat alle oppervlakken nat zijn.
3. Giet na 20 minuten het waterreservoir leeg en spoel af totdat u geen bleekgeur meer ruikt. Droog het apparaat met een schone doek of keukenpapier.
4. Vul het waterreservoir met koud water en zet de luchtbevochtiger weer in elkaar. Herhaal ALLE instructies onder het hoofdstuk 'Bediening'.

#### OPBERGEN

Als u de luchtbevochtiger voor langere tijd niet gebruikt:

1. Maak de luchtbevochtiger schoon en droog zoals omschreven onder het hoofdstuk 'Wekelijks onderhoud'. Zorg ervoor dat het apparaat HELEMAAL droog is voordat u het opbergt. Als er water in het apparaat achterblijft, kan dat ervoor zorgen dat de

- Luchtbevochtiger een volgende keer dat u deze wilt gebruiken niet meer doet
2. Zorg ervoor dat het verwarmingselement helemaal is afgekoeld en maak het vervalgenschoon met een zachte, vochtige doek.
  3. Stop de luchtbevochtiger in de originele verpakking en berg hem op een droge, koele plek op.



#### MILIEU

Recycling - Europese Richtlijn 2012/19/EU  
Deze markering geeft aan dat dit product binnen de EU niet mag worden afgevoerd met gewoon huishoudelijk afval. Om milieu- of gezondheidsschade te voorkomen, moet het apparaat naar een recyclingpunt worden gebracht om duurzaam hergebruik van materialen te garanderen. Maak gebruik van de gemeentelijke opphaaldienst of neem contact op met de verkoper van het product. Zij zorgen dat het product op de juiste milieuvriendelijke wijze wordt gerecycled.

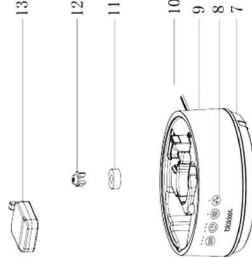
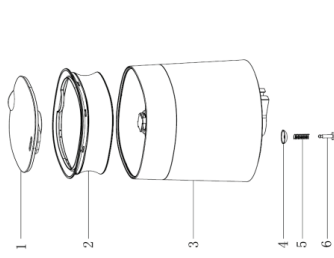


**LET OP:** Dit pictogram geeft aan dat het waterreservoir om de 3 dagen moet worden gereinigd.

#### TECHNISCHE GEGEVENS

Bedrijfspspanning: 220-240V 50/60Hz  
Stroomverbruik: 25W

alle andere controlelampjes UIT.



#### INDELING

1. Deksel waterreservoir
2. Verdampingsselement
3. Waterreservoir
4. Afslachtring
5. Veer
6. Aanrijving
7. Onderkant behuizing
8. Bedieningspaneel
9. Voet
10. Netsnoer
11. Magneeet vlotter
12. Vlotterhouder
13. Vlotter

#### REINIGING EN ONDERHOUD

Volg onderstaande handelingen voor het reinigen van het apparaat zorgvuldig op. Alleen dan kunnen storingen worden voorkomen en heeft u optimaal profijt van uw luchtbevochtiger. Het apparaat WERKT NIET GOED als het niet goed wordt schoongemaakt. Bij gebruik wordt dagelijks en wekelijks onderhoud aanbevolen. Het regelmatig reinigen van het waterreservoir (iedere 3 dagen) voorkomt dat er kalkaanslag ontstaat. Het voorkomt ook dat er micro-organismen kunnen groeien in het reservoir. Het zorgt ervoor dat u optimaal profijt hebt van de luchtbevochtiger.

We kunnen niet genoeg benadrukken hoe essentieel een goede reiniging is voor het onderhoud en het verdere gebruik van uw apparaat en voor het voorkomen van algem- of bacterievorming (bijvoorbeeld legionella).

#### DAGELIJKS ONDERHOUD

1. Schakel voor het reinigen het apparaat uit en haal de stekker uit het stopcontact.
2. Verwijder het waterreservoir.
3. Open het deksel, vul het waterreservoir met een klein beetje water en maak het na met water en maak het reservoir daarna droog met een doek.
4. Maak het verdampingsselement schoon met een klein beetje water en een doek. Spoel na met water en droog het verdampingsselement af met een doek.
5. De onderdelen van de vlotter in het verdampingsselement kunnen verwijderd worden om schoon te maken. Plaats ze na het schoonmaken weer terug.
6. Als u het waterreservoir of verdampingsselement niet goed schoon krijgt, kunt u ze voor 5-10 minuten laten weken in een oplossing van 50% water en 50% witte azijn. Spoel daarna het reservoir en het verdampingsselement goed af, maak ze schoon met een doek en droog ze af.

NOOIT zelf te repareren of aan te passen. Doet u dit toch, dan vervalt de garantie. De binnenkant van dit apparaat bevat geen onderdelen die door de gebruiker kunnen worden gerepareerd/vervangen. Al het onderhoud moet door een gekwalificeerd onderhoudstechnicus worden uitgevoerd.

**20.** Dompel de behuizing van het apparaat niet onder in water of een andere vloeistof en houd deze ook niet onder een lopende kraan.

**21.** Steek NOOIT met natte handen de stekker in het stopcontact. Dit kan leiden tot een elektrische schok.

**22.** Giet water alleen in het waterreservoir en NIET in andere openingen.

**23.** Bij een warmeluchtbevochtiger: laat het apparaat eerst afkoelen voordat u het waterreservoir bijvult, omdat het verwarmingselement heet is.

**24.** Zet de luchtbevochtiger niet onder overhangende oppervlakken om schade aan de oppervlakken te voorkomen.

**25.** Gebruik het apparaat NIET als er geen water in het waterreservoir zit.

**26.** Verplaats de luchtbevochtiger niet voordat deze volledig is afgekoeld.

**27.** Gebruik beide handen bij het dragen van een vol waterreservoir.

**28.** Wanneer u het apparaat niet volgens de reinigingsinstructies schoonmaakt, kan het zijn dat de luchtbevochtiger oververhit raakt of in brand vliegt.

**29.** Dit apparaat is niet bedoeld voor gebruik door personen (waaronder kinderen) met verminderde lichamelijke, zintuiglijke of verstandelijke vermogens, of met onvoldoende kennis en ervaring, tenzij iemand die verantwoordelijk is voor hun veiligheid toezicht op hen houdt of hun heeft uitgelegd hoe het apparaat dient te worden gebruikt.

**30.** Houd toezicht op kinderen om er zeker van te zijn dat ze niet met het apparaat spelen.

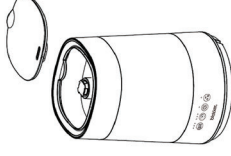
**31.** Dit apparaat mag niet worden gebruikt door kinderen vanaf 8 jaar en personen met verminderde lichamelijke, zintuiglijke of verstandelijke vermogens, of met onvoldoende kennis en ervaring, tenzij iemand die verantwoordelijk is voor hun veiligheid toezicht op hen houdt of hun heeft uitgelegd hoe het apparaat dient te worden gebruikt. Zorg ervoor dat kinderen niet met

#### VOOR HET EERSTE GEBRUIK

1. Zorg ervoor dat de luchtbevochtiger is uitgeschakeld.
2. Kies een geschikte plek voor de luchtbevochtiger. Zet het apparaat neer op een vlakke ondergrond ongeveer 10 cm van de wand. Zet de luchtbevochtiger NIET neer op een geoliede/gelakte vloer of in de buurt van meubels die door te veel vocht of water beschadigd kunnen raken. Zet het apparaat neer op een vochtbestendige ondergrond.
3. Het waterreservoir heeft een inhoud van 4 liter. Met een vol waterreservoir kan de luchtbevochtiger ongeveer 20 uur worden gebruikt.
4. Steek de stekker van de luchtbevochtiger in het stopcontact (220-240 V).

#### FUNCTIONIES - GEBRUIK

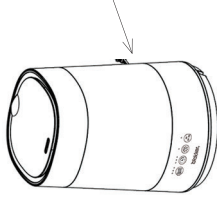
1. Haal het deksel van het waterreservoir.



2. Vul het waterreservoir met de juiste hoeveelheid water (het water mag niet boven het maximumniveau uitkomen; na het vullen stroomt het water via de klep op de bodem in het reservoir).



3. Steek de stekker in het stopcontact.



4. Als de stekker in het stopcontact zit en het apparaat is ingeschakeld (ON), gaan alle controlelampjes 1 sec. branden en daarna blijft het witte controlelampje branden.
5. Druk op de aan-uitknop (meest linker knop met de drie horizontale streepjes): het lampje voor de laagste stand (L) gaat branden en het apparaat werkt nu op de laagste stand (dit is de standaardinstelling). Druk nogmaals op de aan-uitknop: het lampje voor de middelste stand (M) gaat branden en het apparaat werkt nu op de middelste stand. Druk nogmaals op de aan-uitknop: het lampje voor de hoogste stand (H) gaat branden en het apparaat werkt nu op de hoogste stand. Druk nogmaals op de aan-uitknop om het apparaat uit te schakelen en/of de opties nog een keer langs te gaan.
6. Druk op de knop met het klokje: u kunt kiezen uit 2, 4 of 8 uur en het bijbehorende controlelampje gaat branden.
7. Druk op de knop met het zonnefje: het controlelampje brandt. Druk eenmaal en het lampje van het waterreservoir kleurt rood. Druk nogmaals dan wordt deze oranje of geel donkergroen, blauw, paars. Bij achtereind drukken verandert de kleur automatisch.
8. Druk op de knop met de drie streepjes: het controlelampje gaat branden. Druk nogmaals op de knop om het uit te schakelen.
9. Als er niet meer genoeg water in het reservoir zit, gaat het lampje van het waterreservoir branden (rood) en zijn



neerleggen van het verlengsnoer. Zorg ervoor dat het niet over het aanrecht-/tafelblad hangt en dat kinderen er niet aan kunnen trekken of per ongeluk over kunnen struikelen.

het apparaat gaan spelen. Kinderen mogen het apparaat niet zonder toezicht reinigen en onderhouden.

**32.** Als het netsnoer is beschadigd, moet dit worden vervangen door de fabrikant of zijn servicemonteur of een vergelijkbaar gekwalificeerde onderhoudstechnicus om risico's uit te sluiten.

 **33.** Maak het waterreservoir iedere 3 dagen schoon.

**34.** Houd er rekening mee dat een hoge luchtvochtigheid de groei van levende organismen kan bevorderen.

**35.** Zorg ervoor dat de plek waar de luchtbevochtiger staat niet vochtig of nat wordt. Als er sprake is van condens-/vochtvorming, zet dan de luchtbevochtiger op een lagere stand. Als de luchtbevochtiger al op de laagste stand staat, gebruik dan de luchtbevochtiger met tussenpozen. Zorg ervoor dat absorberende materialen zoals tapijt, gordijnen, vitrages of tafelkleden niet vochtig worden.

**36.** Zorg ervoor dat de stekker uit het stopcontact is wanneer u het waterreservoir vult en/of schoonmaakt.

**37.** Zorg ervoor dat het waterreservoir leeg

is als u het apparaat niet gebruikt.  
**38.** Zorg ervoor dat het waterreservoir leeg is en de luchtbevochtiger schoon is voordat u het apparaat opbergt. Maak de luchtbevochtiger schoon voor een volgend gebruik.

**39. WAARSCHUWING:** Micro-organismen die aanwezig zijn in het water of in de omgeving waar het apparaat wordt gebruikt of opgeslagen, kunnen zich in het waterreservoir vermenigvuldigen en in de lucht worden geblazen en daarmee een risico voor de gezondheid vormen. Daarom is het belangrijk om iedere 3 dagen het water te verversen en het waterreservoir schoon te maken.

#### VEILIGHEIDSINFORMATIE

- Dit is een elektrisch apparaat. Blijf altijd goed opletten als het apparaat is ingeschakeld.
- Schakel de luchtbevochtiger uit als er condens-/vochtvorming ontstaat op wanden of ramen in de ruimte. De luchtvochtigheid in de ruimte is in dat geval al voldoende en extra vocht kan schade veroorzaken.

- Dek de ventilatieopeningen NIET af.
- Zet de luchtbevochtiger niet neer op oppervlakken die beschadigd kunnen raken door water en/of warmte (zoals houten vloeren).
- Zorg ervoor dat het apparaat tijdens het gebruik op een mat/onderlegger staat.
- Zet de luchtbevochtiger niet neer op een vloerkleed of tapijt. Het verwarmingselement onderin de luchtbevochtiger kan ervoor zorgen dat het vloerkleed/tapijt verkleurt en het apparaat kan oververhit raken.

#### VEILIGHEIDSINSTRUCTIES NETSNOER EN STEKKER

De lengte van het netsnoer van dit apparaat is dusdanig dat het risico op verstikking of struikelen zo veel mogelijk is beperkt. Heeft u toch een langer netsnoer nodig, dan kunt u gebruikmaken van een goedgekeurd verlengsnoer. De spanningswaarde van het verlengsnoer moet gelijk of hoger zijn dan de spanningswaarde van de luchtbevochtiger (zie hiervoor het typeplaatje van de luchtbevochtiger). Voorzichtigheid is geboden bij het