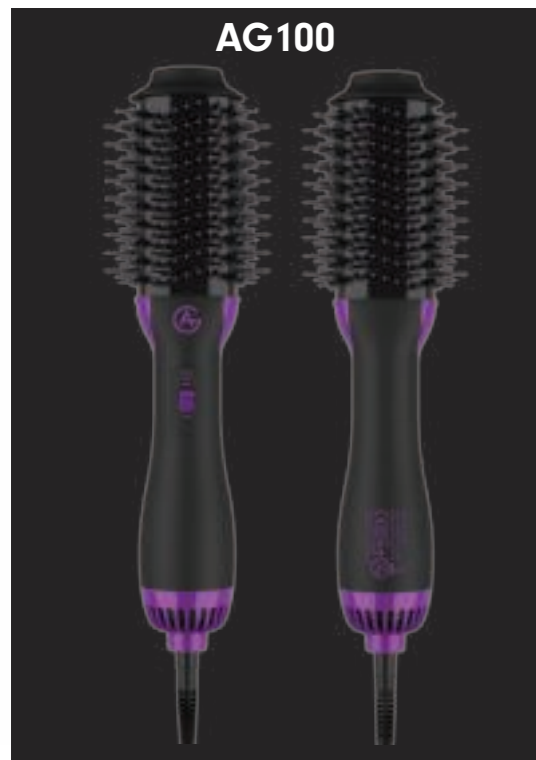


# 尺寸: 高=100, 宽=70



## User Manual

Thank you for purchasing the AG100: in order to use this product correctly, please read this manual before use; in order to read the manual at any time when you need it, please keep this manual in a safe place.

About this manual:  
The product pictures and related product features shown in this manual, as well as some nouns, can only be used as a reference. The user will use the actual product as the standard, and the referenced data comes from the company's laboratory.

**Safety Precautions**  
Be sure to read the safety precautions before use. Please use this product correctly according to the contents and recommendations of the manual. The product should be cleaned in time after use to avoid accumulation of grease and its residues.

	Related content: Incorrect actions can lead to personal injury.
	Related content: Incorrect operation can result in personal safety or property damage

### Danger

- Please use it under the rated voltage of this appliance to ensure that the plug is fully inserted, otherwise it may cause personal injury such as electric shock.
- Do not use if you feel dull about heat, otherwise it may cause personal injury such as electric shock.
- Do not use if you feel dull about heat, otherwise it may cause burns.
- In the following cases, please unplug the power cord first, otherwise it may cause accidents or even personal injury:
  - When not using this appliance.
  - The appliance is working abnormally.
  - When cleaning and maintenance.
  - After each use.

1

- If the appliance accidentally falls into the water, unplug it immediately.
- When the appliance is connected to a power source, it cannot be placed in an environment close to the water anyway.

### Warning

- Do not use while bathing or in the shower.
- Do not place or store this appliance where it can be fallen or be pulled into a tub or sink.
- Do not place or drop into water or other liquid
- Do not reach for an appliance that has been fallen into water. Unplug it immediately.
- Unplug this appliance before cleaning it.
- An appliance should never be left unattended when it is plugged in.
- Close supervision is necessary when this appliance is used by, or near children or individuals with certain disabilities or special needs.
- Use this appliance only for its intended use as described in this manual.
- Never operate this appliance if it has a damaged cord or plug, if it is not working properly, if it has been dropped or damaged, or if it has been dropped into water.
- Keep the cord away from the heated surfaces. do not wrap the cord around the appliance.
- Never use while sleeping.
- Do not use outdoors or operate where aerosol (spray) products are being used, or where oxygen is being administered.
- Do not use an extension cord.
- This appliance is hot when in use. Do not let eyes or bare skin touch heated surfaces.
- Do not place the heated unit directly on any surface while it is hot or plugged in.
- Always store this appliance and cord in a moisture-free area.
- Do not store it in temperatures exceeding 140°F(60°C).
- Do not plug or unplug this appliance when your hands are wet.

**KEEP AWAY FROM CHILDREN  
KEEP THESE IMPORTANT SAFETY INSTRUCTIONS**

2

## Feature

- Rated voltage: AC 110-127V / AC 220-240V, 50/60Hz.
- Power: 1000W.
- Three-in-one for dry hair and straight hair, dry hair directly from the roots, and dry hair more quickly.
- Nylon Pin & Tufted Bristles: easy detangle & better grip of your hair.
- Made up of environmental high temperature resistant composite material. 100% avoid burning and smoking.
- Ergonomic design, streamlined appearance, portable rotary switch.
- 2m 360 degree rotated cable, no distortions and convenient to use with different directions.

### 3 settings:

- Low:** Cold temperature & high speed -> Use to fix the style
- Middle:** Medium temperature & low speed -> Use for fine or thin hair
- High:** High Temperature & High Speed -> Use for thick and coarse hair

### Instructions for use:

- Step 1:** Before first use, check the voltage on the rating plate to make sure it matches your local voltage.
- Step 2:** Use towel-dried hair first for best results. Run a comb through damp hair and remove tangles.
- Step 3:** Separate the hair into four different sections using hair clips. Blow dries each surface from bottom to top and do not pick too thick sections.

### Smooth Blowouts:

Place the brush close to the roots of the hair and brush towards the ends

### Volume blowouts:

Place the brush at the bottom close to the roots and roll out to the ends. For extra lift at the roots, hold the brush at the roots for 2 to 3 seconds.

### Curls inward:

Place the brush under the ends of the hair and hold for 2 to 3 seconds before turning in.

3

**Outward curls:**  
Place the brush over the ends of the hair and hold for 2 to 3 seconds before turning out.

- Step 4:** Repeat this for the other surfaces.
- Step 5:** Turn off the Hair Dryer and unplug it when you're done. Let the brush cool down before storing it in a dry place!

**NOTE:** During the first few minutes of initial use you may notice smoke and a slight odor. This is normal and will quickly disappear.

### Maintenance And Care

- Always unplug and allow cooling prior to cleaning.
- Periodically inspect the air intake/filter screen on the back of the brush and remove debris that may have accumulated.
- Build up may reduce air flow and damage the brush.
- Never use the following chemicals to clean the product: thinner, gasoline, alcohols, or any other flammable chemicals.
- Do not wrap the cord around the appliance: this may cause cord worn.
- Use a soft dry cloth to clean.

### Cleaning

Never allow the power cord to be pulled, twisted, or severely bent. Never wrap the cord tightly around the appliance. Damage will occur at the high flex point of entry into the appliance, causing it to rupture and short circuit. Inspect the cord frequently. Stop using immediately if damage is visible or if unit stops or operates intermittently.

### Storage

When not in use, your iron is easy to store. Allow appliance to cool, then simply store out of reach of children in a safe, dry location. Do not jerk or strain cord at plug connections does not wrap the power cable around the appliance. Allow the cord to hang or lie loose and straight at the point of entry into the appliance.

### Warranty Policy Instructions

Products are manufactured on the basis of the highest standards and will provide you with superior performance when used in accordance with the instructions in this manual.

4

**YOU THINK THE POWER IS OFF WHEN THE SWITCH IS OFF, YOU'RE WRONG  
ALWAYS UNPLUG SMALL APPLIANCES**

5

## Gebruiksaanwijzing

Dank voor uw aankoop van de AG100 : om dit product correct te gebruiken, gelieve deze handleiding voor gebruik te lezen. Bewaar deze handleiding op een veilige plaats om de handleiding op elk gewenst moment te kunnen lezen.

### Over deze handleiding:

De productafbeeldingen en gerelateerde productkenmerken die in deze handleiding worden getoond, evenals enkele zelfstandige naamwoorden, kunnen alleen als referentie worden gebruikt. De gebruiker zal het product als standaard gebruiken en de gegevens waarnaar wordt verwezen zijn afkomstig uit het laboratorium van de fabrikant.

### Veiligheidsmaatregelen:

Lees voor gebruik de veiligheidsmaatregelen. Gebruik dit product correct volgens de inhoud en aanbevelingen van de handleiding. Het product dient na gebruik tijdig te worden gereinigd om ophoping van vet en vetresten te voorkomen.

	Verkeerde handelingen kunnen leiden tot persoonlijk letsel.
	Onjuiste bediening kan leiden tot persoonlijke veiligheid of materiële schade

### Gevaar

- Gebruik het onder de nominale spanning van dit apparaat om ervoor te zorgen dat de stekker er volledig in zit, anders kan dit persoonlijk letsel veroorzaken, zoals een elektrische schok.
- Niet gebruiken als u zich dof voelt door hitte, anders kan dit persoonlijk letsel veroorzaken, zoals een elektrische schok.
- Niet gebruiken als u zich dof voelt door hitte, anders kan het NIET

6

- brandwonden veroorzaken.
- Trek in de volgende gevallen eerst de stekker uit het stopcontact, anders kan dit ongelukken of zelfs persoonlijk letsel veroorzaken:
  - Als u dit apparaat niet gebruikt.
  - Het apparaat werkt vreemd .
  - Bij reiniging en onderhoud.
  - Na elk gebruik.

- Als het apparaat per ongeluk in het water valt, trek dan onmiddellijk de stekker uit het stopcontact.
- Wanneer het apparaat is aangesloten op een stroombron, mag het uitschakelen niet in een omgeving in de buurt van water worden geplaatst.

### Let op !

- Niet gebruiken tijdens het baden of onder de douche.
- Plaats of zet dit apparaat niet op een plaats waar het kan vallen of in een badkuip of gootsteen kan worden getrokken.
- Plaats of laat het niet vallen in water of een andere vloeistof
- Grijp niet naar een apparaat dat in het water is gevallen. Koppel hem onmiddellijk los.
- Haal de stekker van dit apparaat uit het stopcontact voordat u het schoonmaakt.
- Een apparaat mag nooit onbeheerd worden achtergelaten als het is aangesloten.
  - Vermogen : 1000W.
  - Drie-in-één Föhnborstel voor droog en steil haar.
  - Gemaakt van milieuvriendelijk composietmateriaal dat bestand is tegen hoge temperaturen en 100% vermijdt verbranding en roken.
  - Drie warmte- en twee snelheidsinstellingen: voldoen aan uw verschillende eisen van drogen, krullen, ontkrullen.
  - Ergonomisch ontwerp, gestroomlijnd uiterlijk, draagbare draaishakelaar.
  - 2m 360 graden draaibare kabel, geen vervormingen en handig te gebruiken met verschillende richtingen.

7

- Niet buitenshuis gebruiken en niet gebruiken op plaatsen waar aerosol(spray)producten worden gebruikt of waar zuurstof wordt toegediend
- Gebruik geen verlengsnoer.
- Dit apparaat is niet geschikt voor gebruik. Laat de ogen of blote huid niet in aanraking komen met verwarmde oppervlakken.
- Plaats het verwarmde apparaat niet direct op een oppervlak als het heet is of is aangesloten.
- Bewaar dit apparaat en snoer altijd in een vochtvrije ruimte.
- Bewaar het niet bij temperaturen hoger dan 60°C.
- Sluit dit apparaat niet aan of trek de stekker niet uit het stopcontact als uw handen nat zijn.

**Uit de buurt van kinderen gebruiken.  
Bewaar deze belangrijke veiligheidsinstructies**

### Eigenschappen en functies

- Netpanning : AC 110-127V / AC 220-240V, 50/60Hz.
- Vermogen : 1000W.
- Drie-in-één Föhnborstel voor droog en steil haar.
- Gemaakt van milieuvriendelijk composietmateriaal dat bestand is tegen hoge temperaturen en 100% vermijdt verbranding en roken.
- Drie warmte- en twee snelheidsinstellingen: voldoen aan uw verschillende eisen van drogen, krullen, ontkrullen.
- Ergonomisch ontwerp, gestroomlijnd uiterlijk, draagbare draaishakelaar.
- 2m 360 graden draaibare kabel, geen vervormingen en handig te gebruiken met verschillende richtingen.

8

## 3 standen

- Laag:** Koude temperatuur & hoge snelheid -> Gebruik om de stijl te fixeren
- Midden:** Gemiddelde temperatuur & lage snelheid -> Gebruik voor fijn of dun haar
- Hoog:** Hoge temperatuur & hoge snelheid -> Gebruik voor dik en stug haar

### Instructies voor gebruik

**Step 1:** Controleer vóór het eerste gebruik de spanning op het typeplaatje om er zeker van te zijn dat deze overeenkomt met uw plaatselijke spanning.

**Step 2:** Gebruik eerst handdoekdroog haar voor het beste resultaat. Haal een kam door het vochtige haar en haal klitten eruit.

**Step 3:** Scheid het haar in vier verschillende delen met behulp van haarklemmen. Föhni ieder vlak van onder naar boven en pak niet te dikke plukken.

**Gladdere Blowouts**  
Plaats de borstel dicht bij de haarwortels en borstel richting de haarpunten

**Volumeize blowouts**  
Plaats de borstel onder dicht bij de haarwortels en rol naar buiten naar de haarpunten. Voor extra lift bij de haarwortels, houdt u de borstel 2 tot 3 seconden bij de haarwortels vast.

**Krullen naar binnen**  
Plaats de borstel onder de haarpunten en houd deze 2 tot 3 seconden vast voordat u naar binnen draait.

**Buitenwaartse krullen**  
Plaats de borstel over de haarpunten en houd deze 2 tot 3 seconden vast voordat u naar buiten draait.

9

- Step 4:** herhaal dit voor de overige vlakken.

**Step 5:** Zet de Föhnborstel uit en haal de stekker uit het stopcontact als je klaar bent. Laat de borstel afkoelen voordat je deze op een droge plek opebergt!

**OPMERKING:** Tijdens de eerste paar minuten van het eerste gebruik kunt u rook en een lichte geur opmerken. Dit is normaal en zal snel verdwijnen.

### Onderhoud en verzorging

- Haal altijd de stekker uit het stopcontact en laat het afkoelen voordat u het schoonmaakt.
- Inspecteer regelmatig de luchtinlaat/filterzeef aan de achterkant van de borstel en verwijder eventueel opgehoopt vuil.
- Ophoping kan de luchtstroom verminderen en de borstel beschadigen.
- Gebruik nooit de volgende chemicaliën om het product schoon te maken: verdunder, benzinealcohol of andere ontvlambare chemicaliën.
- Wikkel het snoer niet om het apparaat: hierdoor kan het snoer versleten raken.
- Gebruik een zachte, droge doek om te reinigen.
- Was de Föhnborstel NIET met water

Zorg ervoor dat er nooit aan het netsnoer wordt getrokken, gedraaid of ernstig wordt gebogen, wikkel het snoer nooit strak om het apparaat. Hierdoor ontstaat schade aan het hoge buigpunt van binnen in het apparaat, waardoor het scheurt en kortsluiting veroorzaakt. Inspecteer het snoer regelmatig. Stop onmiddellijk met het gebruik als er schade zichtbaar is of als het apparaat stopt of met tussenpozen werkt.

10

## Opbergen

Als de Föhnborstel niet in gebruik is, is het gemakkelijk op te bergen. Laat het apparaat afkoelen en berg het vervolgens buiten het bereik van kinderen op een veilige, droge plaats op. Trek niet aan het snoer en trek niet aan de stekkers. Wikkel het netsnoer niet om het apparaat. Laat het snoer los en recht hangen of liggen op het punt van binnenkomst in het apparaat.

### Instructies voor garantiebeleid

Producten worden vervaardigd op basis van de hoogste normen en zullen u superieure prestaties bieden wanneer ze worden gebruikt in overeenstemming met de instructies in deze handleiding. Wij verlenen 2 jaar garantie op onze producten. Indien u informatie nodig heeft omtrent uw product of bestelling, schroom dan niet en stuur een e-mail naar customerservice@agstore.nl

### De garantie geldt niet:

- Bij schade veroorzaakt door onjuist gebruik of reparatie;
- Slijtage oaan onderhevige onderdelen;
- Bij schade door derden

**HET APPARAAT IS NIET UIT WANNEER DE STEKKER IN HET STOPCONTACT ZIT! HAAL ALTIJD HET APPARAAT UIT HET STOPCONTACT.**

11



12



© AG Store  
Bovendijk 203  
3045PD, Rotterdam  
The Netherlands  
www.agstore.nl