

PRIMO

Diepvriezer
Congélateur
Gefrierschrank
Freezer

DV1-WS
PR104DV
PR111DV
PR123DV
PR124DV
PR125DV
PR149DV
PR150DV



HANDLEIDING / MODE D'EMPLOI / GEBRAUCHSANLEITUNG / MANUAL





Lees aandachtig alle instructies - bewaar deze handleiding voor latere raadpleging.
Lisez attentivement les instructions - gardez le mode d'emploi pour utilisation ultérieur.
Lesen Sie genau die Anweisungen - bewahren Sie die Gebrauchsanleitung für spätere heranziehung.
Read all instructions carefully - keep this manual for later reference.

NL	Nederlands	4
FR	Français	19
DE	Deutsch	34
EN	English	49

GARANTIE (NL)

Geachte klant,

Al onze producten ondergaan steeds een strenge kwaliteitscontrole, alvorens ze aan u worden aangeboden. Mocht u desondanks toch nog problemen hebben met uw toestel, dan betreuren wij dit ten zeerste. In dat geval verzoeken wij u contact op te nemen met onze klantendienst. Onze medewerkers zullen u met plezier verder helpen!



www.primo-elektro.be

Maandag – Donderdag : 8.30u – 12.00u en van 13.00u – 17.00u

Vrijdag : 8.30u – 12.00u en van 13.00u – 16.30u

Dit apparaat heeft een garantietermijn van 2 jaar vanaf de datum van aankoop. Gedurende de garantieperiode zal de distributeur volledige verantwoordelijkheid op zich nemen voor gebreken, welke aanwijsbaar berusten op materiaal- of constructiefouten. Wanneer dergelijke gebreken voorkomen, zal het apparaat, indien nodig vervangen of gerepareerd worden. De garantieperiode van 2 jaar zal op dit moment niet terug beginnen, maar loopt verder tot 2 jaar na de aankoop van het toestel. De garantie wordt verleend op basis van het kassaticket. De garantie op accessoires en onderdelen welke onderhevig zijn aan slijtage, bedraagt 6 maanden.

De garantie en verantwoordelijkheid/aansprakelijkheid van de leverancier en fabrikant vervallen automatisch in de volgende gevallen :

- Bij het niet naleven van de instructies in deze handleiding.
- Bij verkeerde aansluiting, vb. te hoge elektrische spanning.
- Bij verkeerd, hardhandig of abnormaal gebruik.
- Bij onvoldoende of verkeerd onderhoud.
- Bij herstelling of wijziging van het toestel door de consument of niet gemachtigde derden.
- Bij gebruik van onderdelen of accessoires welke niet worden aanbevolen of geleverd door de leverancier / fabrikant.

VEILIGHEIDSVOORSCHRIFTEN

Wanneer je elektrische toestellen gebruikt, moeten volgende veiligheidsinstructies in acht genomen worden:

- Lees deze instructies zorgvuldig door. Bewaar deze handleiding om later te raadplegen.
- Verwijder voor het eerste gebruik alle verpakkingsmaterialen en eventuele promotionele stickers. Zorg ervoor dat kinderen niet met de verpakkingsmaterialen spelen.
- Dit toestel is geschikt om te gebruiken in de huishoudelijke omgeving en in gelijkaardige omgevingen zoals:
 - Keukenhoek voor personeel van winkels, kantoren en andere gelijkaardige professionele omgevingen
 - Boerderijen
 - Hotel- en motelkamers en andere omgevingen met een residentieel karakter
 - Gastenkamers, of gelijkaardige
- Dit toestel mag gebruikt worden door kinderen vanaf 8 jaar en personen met een fysieke of sensorische beperking of mensen met een beperkte mentale capaciteit of gebrek aan ervaring of kennis, op voorwaarde dat deze personen toezicht krijgen of instructies hebben gekregen over het gebruik van het toestel op een veilige manier en dat ze ook de gevaren kennen bij het gebruik van het toestel.
- Kinderen mogen niet met het toestel spelen.

- Het onderhoud en de reiniging van het toestel mogen niet door kinderen gebeuren tenzij ze ouder zijn dan 8 jaar of onder toezicht staan.
- Houd het toestel en de voedingskabel buiten het bereik van kinderen jonger dan 8 jaar.
- Alle herstellingen, buiten het gewone onderhoud van het toestel, moeten uitgevoerd worden door de fabrikant of zijn dienst na verkoop met enkel exact dezelfde componenten. Probeer het toestel nooit zelf te repareren.
- Zorg ervoor dat kinderen het elektrisch snoer niet kunnen aanraken.
- Het apparaat gebruikt isobutaan (R600a) als koelmiddel. Niettegenstaande dat R600a een milieuvriendelijk en natuurlijk gas is, is het heel brandbaar. Wees dus zeer voorzichtig tijdens het verplaatsen of installeren van het apparaat om schade aan de koelelementen te vermijden. In geval van een lek dat werd veroorzaakt door schade aan de koelelementen, haal de diepvriezer weg van open vlammen of warmtebronnen en verlucht de kamer waar het apparaat zich in bevindt gedurende enkele minuten.

ELEKTRISCHE WAARSCHUWINGEN

- Opgelet: het toestel mag niet gebruikt worden met een externe timer of een aparte afstandsbediening.

- Kijk voor gebruik na of de spanning vermeld op het toestel overeenkomt met de spanning van het elektriciteitsnet thuis.
- Het toestel moet steeds aangesloten worden op een stopcontact dat geïnstalleerd en geaard is volgens de lokale installatie-voorschriften.
- Laat het snoer niet op een heet oppervlak of over de rand van een tafel of aanrecht hangen.
- Gebruik het toestel nooit wanneer het snoer of de stekker beschadigd is, na een slechte werking van het toestel of wanneer het toestel beschadigd is. Breng het toestel dan naar het dichtstbijzijnde gekwalificeerde service center voor nazicht en reparatie.
- Het is verboden om het toestel en de specificaties ervan te wijzigen of modificeren.
- Als je het apparaat weggooit, trek dan de stekker uit het stopcontact, knip de voedingskabel door (zo dicht mogelijk bij het apparaat) en verwijder de deur om te voorkomen dat spelende kinderen elektrische schokken oplopen of zichzelf in het apparaat opsluiten.
- Trek de stekker uit het stopcontact wanneer het toestel niet in gebruik is, vooraleer onderdelen te monteren of demonteren en vooraleer het toestel te reinigen. Zet eerst alle knoppen in de 'uit'-stand en trek de stekker bij de stekker zelf uit het stopcontact. Trek nooit aan het snoer om de stekker uit het stopcontact te trekken.

⚠ INSTALLATIE

- Zet dit toestel nooit aan of in de buurt van een gasvuur of elektrisch vuur of op een plaats waar het in contact zou kunnen komen met een warm toestel.
- Gebruik het toestel altijd op een stevig, droog, effen oppervlak.
- Houd het snoer uit de buurt van scherpe randen en hete onderdelen of andere warmtebronnen.
- Houd de ventilatie-openingen vrij, zorg ervoor dat ze niet versperd of belemmerd zijn.
- Vermijd lange blootstelling aan zonlicht.
- Zorg ervoor dat je toegang hebt tot de stekker van het toestel.
- Zorg ervoor dat de stekker en het snoer niet geplet wordt of beschadigd raakt door de achterkant van het toestel. Dit kan kortsluiting en als gevolg oververhitting en brand veroorzaken.
- Het toestel is zwaar. Wees voorzichtig bij het verplaatsen.
- Dit koelapparaat is niet bedoeld voor gebruik als inbouwapparatuur.
- Plaats geen draagbare stekkerdozen of draagbare voedingen aan de achterkant van het apparaat.
- Laat het toestel na installatie minstens 24 uur staan vooraleer het aan te zetten. Zo kan het koelmiddel zich zetten.

⚠ GEBRUIK

- Gebruik het toestel niet buiten.
- Gebruik het toestel enkel voor het doel waarvoor het bestemd is.
- Gebruik het toestel alleen voor huishoudelijk gebruik. De fabrikant is niet verantwoordelijk voor ongelukken die een gevolg zijn van verkeerd gebruik van het toestel, of het niet naleven van de regels zoals ze vermeld zijn in deze handleiding.
- Gebruik geen andere elektrische toestellen in de diepvriezer, tenzij ze voor dit doel zijn goedgekeurd door de fabrikant.
- Bewaar geen explosieve stoffen in het toestel, zoals bijvoorbeeld spuitbussen met brandbaar drijfgas.
- Bewaar geen blikjes of flessen in de diepvriezer die koolzuurhoudende dranken bevatten of vloeistoffen die kunnen bevriezen. In dat geval kunnen de blikjes en flessen uit elkaar springen, wat tot lichamelijke letsels of beschadiging van het apparaat kan leiden.
- Het gebruik van accessoires die niet aanbevolen of verkocht worden door de fabrikant, kan brand, elektrische schokken of verwondingen veroorzaken.
- Zorg ervoor dat het voedsel in het toestel de achterwand niet raakt.
- Raak geen zaken in de diepvriezer aan met vochtige of natte handen. Dit kan (brand)wonden aan de huid veroorzaken.

- Nuttig ijsblokjes en ijslolly's, vooral waterijsjes, nooit meteen nadat je ze uit de diepvriezer hebt gehaald om vrieswonden aan lippen en tong te voorkomen.
- Volg onderstaande instructies om besmetting van voedsel te voorkomen:
 - Het langdurig openen van de deur kan de temperatuur in de compartimenten van het apparaat aanzienlijk verhogen.
 - Reinig regelmatig oppervlakken die in contact kunnen komen met voedsel.
 - Als het apparaat gedurende lange tijd leeg blijft, dien je het uit te schakelen, te ontdooien en te reinigen. Laat het drogen en laat de deur open om te voorkomen dat er schimmel in het apparaat ontstaat.

⚠ REINIGING EN ONDERHOUD

- Dompel het toestel, het elektrisch snoer of de stekker nooit onder in water of een andere vloeistof.
- Plaats geen warme of hete objecten bovenop het toestel.
- Reinig het toestel niet met metalen voorwerpen.
- Zorg ervoor dat het koelcircuit niet beschadigd raakt, bv. tijdens transport of installatie.
- Gebruik geen mechanische apparaten of andere middelen om het ontdooiproces te versnellen, tenzij goedgekeurd door de fabrikant.



- WAARSCHUWING! Zet dit toestel nooit op of in de buurt van een gasvuur of elektrisch vuur of op een plaats waar het in contact zou kunnen komen met een warmtebron. Aan de achterkant van het apparaat bevinden zich ontvlambare materialen.
- Let op het symbool "brandgevaar - ontvlambaar materiaal" dat zich aan de achterkant van het apparaat bevindt.

Klimaatklasse	Omgevingstemperatuur
SN	Van 10°C tot 32°C
N	Van 16°C tot 32°C
ST	Van 18°C tot 38°C
T	Van 18°C tot 43°C

BEWAAR DEZE INSTRUCTIES OM LATER TE RAADPLEGEN

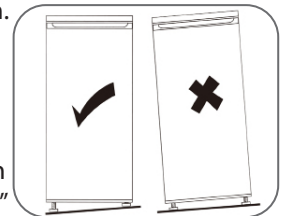
ONDERDELEN

1. Thermostaat
2. Diepvriesladen
3. Regelbare voetjes



INSTALLATIE

- Verwijder alle verpakkingsmateriaal, zowel binnenin als aan de buitenkant.
- Maak de buitenkant van het toestel schoon met een droge doek. De binnenkant kan u reinigen met een zachte vochtige doek.
- Plaats het toestel niet in een nauwe doorgang, in direct zonlicht of vocht.
- Zorg er voor dat de lucht vrij rond de ijskast kan circuleren. De achterkant van de ijskast moet minstens 5 cm verwijderd zijn van de muur.
- Zet de ijskast op een stevige, vlakke ondergrond. Wanneer uw ondergrond niet vlak is, kan u het toestel recht zetten met behulp van de voetjes. Deze kan u hoger of lager zetten door te draaien.
- Vermijd direct zonlicht en warmte. Zonlicht kan de buitenkant van de ijskast aantasten. Warmte zal voor een hoger verbruik zorgen.
- Vermijd een te hoge vochtigheidsgraad. Te veel vocht in de lucht zal er voor zorgen dat er te snel vorst gevormd wordt in uw ijskast.
- De thermostaat bevindt zich aan de binnenkant van het toestel. Wanneer u de deur opent, kan u bovenaan de thermostaat instellen. Zet de thermostaat op "MAX" om maximaal te koelen. Hoe hoger de stand, hoe harder het toestel zal koelen.



Thermostaat	Temperatuur (omgevingstemperatuur tussen +16°C en +38°C)
MIN	-16 °C
NORMAL	-20 °C
MAX	-25 °C

DIEPVRIESPRODUCTEN BEWAREN

Om te vermijden dat levensmiddelen hun smaak verliezen of uitdrogen, steek ze in een luchtdichte verpakking:

1. Plaats de levensmiddelen in de verpakking.
2. Verwijder alle lucht.
3. Dicht de verpakking af.
4. Label de verpakking met de inhoud en datum van invriezen.

Gepaste verpakking: plastic folie, buisfolie van polyethyleen, aluminiumfolie of houders geschikt voor in de diepvriezer.

AANBEVOLEN BEWAARTIJDEN VAN DIEPVRIESPRODUCTEN IN DE DIEPVRIEZER

Deze tijden kunnen verschillen naargelang het soort voedsel. De ingevroren levensmiddelen kunnen tussen 1 en 12 maanden worden bewaard (minimum op -18°C).

Levensmiddel	Bewaartijd
Spek, stoofschotels, melk	1 maand
Brood, roomijs, worst, erwten, bereide schelpdieren, vette vis	2 maanden
Niet-vette vis, schelpdieren, pizza, scones en muffins	3 maanden
Ham, cakes, koeken, rundvlees en lamskoteletjes, stukken pluimvee	4 maanden
Boter, groenten (geblancheerd), volledig ei en dooiers, gekookte rivierkreeften, gehakt (rauw), varkensvlees (rauw)	6 maanden
Fruit (droog of in siroop), eiwit, rundvlees (rauw), volledige kip, lamsvlees (rauw), fruitcakes	12 maanden

Nooit vergeten:

- Als je verse levensmiddelen met een minimale houdbaarheidsdatum invriest, moet je deze voor het verstrijken van deze datum invriezen.
- Controleer of de levensmiddelen vroeger reeds niet werden ingevroren. Ingevroren levensmiddelen die volledig ontdooid zijn, mogen niet opnieuw worden ingevroren.
- Eenmaal ontdooid, eet de levensmiddelen snel op.

BEWAARWIJZER

Richt je koelapparaat als volgt in voor de beste bewaring:

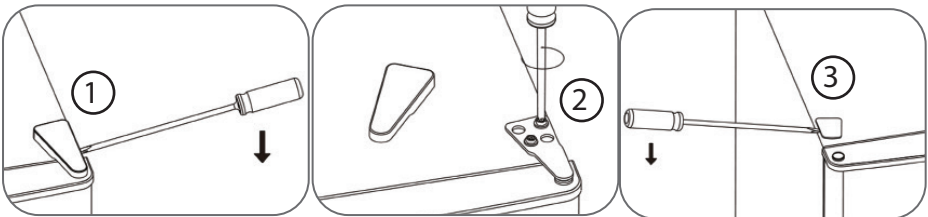
Compartment diepvriezer	Type voeding
Bovenste lade	Roomijs, diepvriesfruit, diepgevroren bakwaren
Middelste lade	Diepvriesgroenten en -frietten
Onderste lade	Rauw vlees, gevogelte, vis

DRAAIRICHTING VAN DE DEUR VERANDEREN

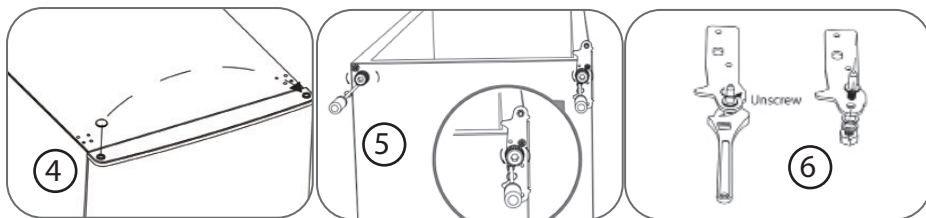
U kan de draairichting van de deur veranderen. Indien u dit wenst de doen, gaat u als volgt te werk:

Opgelet : Zorg ervoor dat het toestel niet onder spanning staat!

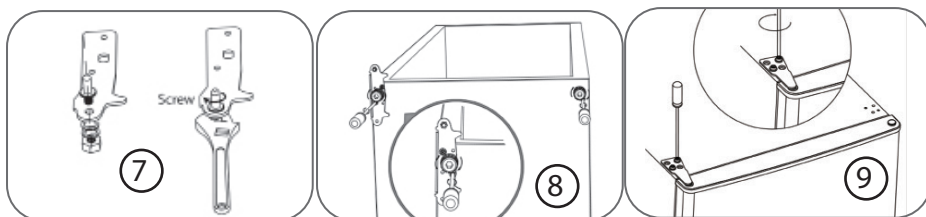
1. Verwijder het beschermkapje van het scharnier.
2. Verwijder de schroeven die zich in het bovenste scharnier bevinden. Verwijder het scharnier.
3. Verwijder het beschermkapje aan de linkerkant.



4. Verwijder het afsluitdopje linksboven, en plaats dit in de opening rechtsboven. Verwijder de deur en leg ze op een plaats waar u ze krasvrij kan bewaren.
5. Verwijder onderaan het toestel de 2 regelbare voetjes. Het voetje met de korte as, hoort steeds aan de kant met het scharnier te zitten. Schroef het onderste scharnier los.
6. Schroef het pinnetje los en verwijder het pinnetje uit het scharnier.



7. Draai het scharnier 180° om en bevestig het pinnetje opnieuw zoals hieronder getoond.
8. Schroef het scharnier vast onderaan het toestel. Het regelbare voetje plaatst u aan de andere kant. U kan nu de deur terug aan het toestel hangen.
9. Schroef tenslotte het bovenste scharnier terug op zijn plaats. Let er op dat de rubberen dichting goed afsluit. Positioneer de deur, zodat deze gelijk loopt met de bovenkant van uw toestel. Zet alle vijzen vast en plaats de beschermkapjes op hun plaats.



ONDERHOUD EN REINIGING

Reinig het toestel op regelmatige basis. Hou hierbij rekening met onderstaande richtlijnen. Reinig het toestel niet wanneer de stekker nog in het stopcontact zit.

- Gebruik geen schurende middelen om het toestel te reinigen, dit zal het toestel beschadigen.
- Gebruik een milde detergent om de diepvriesladen te reinigen. Droog nadien alles zorgvuldig af.
- Maak het toestel leeg en reinig de binnenkant met een vochtige doek.
- De opstapeling van stof achteraan het toestel kan er voor zorgen dat het toestel niet meer optimaal werkt en meer zal verbruiken. Verwijder het stof voorzichtig met een zachte borstel achteraan het toestel, één maal per jaar.

ONTDOOIEN

U moet uw toestel ontdooien wanneer er zich een ijslaag begint te vormen van ongeveer 5mm. Ontdooien zal enkele uren duren. Schakel het toestel uit, trek de stekker uit het stopcontact en zet de deur open.

Het toestel zal beginnen ontdooien. Wij raden u aan om een dweil onder het toestel te leggen. Wanneer het toestel volledig ontdooit is, droogt u alles opnieuw af.

Opmerking: Gebruik nooit scherpe of puntige voorwerpen om ijs te verwijderen. Het toestel bevat koelgas. Als de leidingen per ongeluk worden geperforeerd, zal het toestel niet meer werken en zal ook de garantie vervallen.

Wanneer het toestel gedurende een langere periode niet gebruikt wordt, verwijdert u de stekker uit het stopcontact. Laat de deur gedeeltelijk openstaan, zo voorkomt u de vorming van schimmels en vieze geuren.

HET TOESTEL VERPLAATSEN

- Als het apparaat voor welke reden dan ook wordt uitgeschakeld, wacht 10 minuten voordat u het opnieuw inschakelt. De druk in het koelsysteem dient eerst te worden gestabiliseerd voordat u het apparaat opnieuw inschakelt.
- Schakel het apparaat uit en haal de stekker uit het stopcontact. Verwijder alle levensmiddelen. Verwijder tevens alle mobiele onderdelen (laden, etc.) of maak ze vast in de diepvries om schokken te voorkomen.
- Verplaats het apparaat en installeer. Als het apparaat tijdens het verplaatsen op zijn zijde werd gehouden, zelfs al was dit zeer kort, laat het apparaat minstens 10 minuten in de rechtopstaande positie staan voordat u het apparaat inschakelt.
- Uw apparaat gebruikt isobutaan (R600a) als koelmiddel. Niettegenstaande dat R600a een milieuvriendelijk en natuurlijk gas is, is het ontvlambaar. Wees dus zeer voorzichtig tijdens het verplaatsen of installeren van uw apparaat om schade aan de koelelementen te vermijden. In geval van een lek dat werd veroorzaakt door schade aan de koelelementen, haal uw diepvries weg van open vlammen of warmtebronnen en lucht de kamer waar het apparaat zich in bevindt enkele minuten.

TIPS

- Vries voedsel niet terug in wanneer het reeds ontdooit is geweest.
- Zet geen dranken met prik in de diepvriezer.
- Wees voorzichtig bij het consumeren van ijslolly's die net uit de diepvriezer komen om vrieswonden te voorkomen.
- Neem niets uit de diepvriezer met natte handen.
- De diepvriezer maakt geluid wanneer de compressor het koelmiddel rond pompt. Dit is normaal.
- Zet geen warme voedingsmiddelen in de diepvriezer.

- Zorg ervoor dat het voedsel is afgedekt.
- Duw het voedsel niet teveel samen, er moet nog lucht rond kunnen circuleren.
- Laat de deur niet te lang open staan. Zorg er ook voor dat de deur altijd weer goed gesloten wordt.
- Label het voedsel met de datum om de houdbaarheid in de diepvriezer te kunnen controleren.

VEELGESTELDE VRAGEN

Problemen	Oplossingen
Het toestel werkt niet.	<ul style="list-style-type: none"> • Het toestel krijgt geen stroom, controleer of de stroomtoevoer in orde is. • Controleer of de stekker in het stopcontact steekt. • Controleer of het juiste voltage is gebruikt.
Het toestel springt te vaak op.	<ul style="list-style-type: none"> • Is de deur goed gesloten? • Hebt u warm eten in het toestel gezet, waardoor het toestel harder moet werken om te koelen? • De deur is te vaak of te lang open geweest. • Het toestel krijgt het verkeerde voltage. • Het toestel staat te kort in de buurt van een warmte bron of direct zonlicht.
De binnen-temperatuur van het toestel is te warm.	<ul style="list-style-type: none"> • Controleer of het toestel stroom heeft. • Controleer of de stekker in het stopcontact steekt. • De deur heeft te lang of te vaak opengestaan. • De lucht toevoer is geblokkeerd. • Controleer of het toestel het juiste voltage krijgt. • Het toestel staat te kort in de buurt van een warmte bron of de zon.
Het toestel maakt een vreemd geluid.	<ul style="list-style-type: none"> • Het toestel staat niet recht. • Het toestel staat tegen een ander object of tegen de muur. Verplaats het toestel.

MILIEURICHTLIJNEN

Het symbool op het product of op de verpakking wijst erop dat dit product niet als huishoudafval mag worden behandeld. Het moet echter naar een plaats worden gebracht waar elektrische en elektronische apparatuur wordt gerecycleerd. Als u ervoor zorgt dat dit product op de correcte manier wordt verwijderd, voorkomt u mogelijk voor mens en milieu negatieve gevolgen die zich zouden kunnen voordoen in geval van verkeerde afvalbehandeling. Voor meer details in verband met het recycleren van dit product, neemt u het best contact op met de gemeentelijke instanties, het bedrijf of de dienst belast met de verwijdering van huishoudafval of de winkel waar u het product hebt gekocht.



Het verpakkingsmateriaal is recycleerbaar. Behandel de verpakking milieubewust.

GARANTIE (FR)

Cher client,

Tous nos produits sont soumis à des contrôles qualité stricts avant d'être proposés à la vente. Si vous deviez toutefois rencontrer un problème avec votre appareil, nous le déplorons vivement. Dans ce cas, nous vous invitons à prendre contact avec notre service à la clientèle. Nos collaboratrices se feront un plaisir de vous aider !



www.primo-elektro.be

Du lundi au jeudi : 8 h 30 – 12 h et 13 h – 17 h

Vendredi : 8 h 30 – 12 h et 13 h – 16 h 30

Cet appareil est garanti 2 ans à compter de la date d'achat. Durant la période de garantie, le distributeur assumera l'entière responsabilité en cas de défauts de fonctionnement (matériel) ou de fabrication. Si un tel problème survient, l'appareil sera remplacé ou réparé. La période de garantie de 2 ans ne reprend pas à zéro, mais se poursuit (jusqu'à 2 ans à compter de la date d'achat de l'appareil). La garantie est accordée sur la base du ticket de caisse.

Pour les accessoires et les éléments d'usure, une garantie de 6 mois s'applique.

La garantie et la responsabilité du fournisseur et du fabricant n'ont plus effet dans les cas suivants :

- Les instructions du manuel n'ont pas été suivies.
- Mauvais raccordement, par ex. tension électrique trop forte.
- Utilisation contraire, brutale ou anormale.
- Entretien insuffisant ou non conforme.
- Réparation ou modification de l'appareil par le consommateur ou un tiers non autorisé.
- Utilisation d'éléments ou d'accessoires qui ne sont pas recommandés ou fournis par le fournisseur/fabricant.

CONSIGNES DE SÉCURITÉ

Les consignes de sécurité suivantes doivent être respectées lors de l'utilisation de tout appareil électrique:

- Lisez ces consignes très attentivement. Conservez ce mode d'emploi afin de pouvoir le consulter ultérieurement.
- Avant la première utilisation, enlevez tous les éléments d'emballage et les éventuels autocollants promotionnels. Veillez à ce que les enfants ne jouent pas avec les matériaux d'emballage.
- Cet appareil est conçu pour être utilisé dans un environnement domestique ou dans des environnements comparables, tels que :
 - Coin-cuisine du personnel dans les commerces, les bureaux et autres environnements professionnels comparables
 - Fermes
 - Chambres d'hôtel ou de motel et autres environnements à caractère résidentiel
 - Chambres d'hôtes ou comparables
- Cet appareil peut être utilisé par des enfants âgés de 8 ans ou plus et par des personnes présentant un handicap physique ou sensoriel, une capacité mentale limitée ou un manque d'expérience ou de connaissances, à condition que ces personnes soient sous surveillance ou qu'elles aient reçu des instructions sur la manière d'utiliser l'appareil en toute sécurité et qu'elles connaissent les dangers liés

à son utilisation.

- Les enfants ne peuvent pas jouer avec cet appareil.
- L'entretien et le nettoyage de l'appareil ne peuvent pas être effectués par des enfants, sauf s'ils sont âgés de plus de 8 ans ou sous la surveillance d'un adulte.
- Gardez l'appareil et le cordon électrique hors de portée des enfants.
- Toutes les réparations, en dehors de l'entretien ordinaire de l'appareil, doivent être réalisées par le fabricant ou son service après-vente.
- Veillez à ce que les enfants ne puissent pas toucher à l'appareil ou au cordon électrique.
- Votre congélateur utilise de l'isobutane (R600a) comme réfrigérant. Bien que le R600a soit un gaz naturel respectueux de l'environnement, il est hautement inflammable. Vous devez donc faire attention pendant le transport et l'installation pour éviter que les éléments de réfrigération de l'appareil ne soient endommagés. En cas de fuite due à la détérioration des éléments de réfrigération, éloignez votre congélateur des flammes nues et des sources de chaleur, et ventilez la pièce où il se trouve durant quelques minutes.

AVERTISSEMENTS ÉLECTRIQUES

- Attention: l'appareil ne peut pas être utilisé avec une minuterie externe ou une commande à distance séparée.

- Vérifiez avant usage si la tension indiquée sur l'appareil correspond à la tension du réseau électrique de votre domicile.
- L'appareil doit toujours être branché dans une prise de courant placée et mise à la terre conformément aux règles d'installation locales.
- Ne laissez pas le cordon pendre sur une surface chaude ou sur le rebord d'une table.
- N'utilisez jamais l'appareil lorsque le cordon ou la fiche sont endommagés, après un mauvais fonctionnement de l'appareil ou lorsque l'appareil est endommagé. Amenez alors l'appareil au centre de services le plus proche pour contrôle et réparation.
- Il est interdit de modifier ou d'altérer l'appareil et ses caractéristiques.
- Pour mettre l'appareil au rebut, débranchez la fiche de la prise de courant, coupez le câble d'alimentation (aussi près que possible de l'appareil) et démontez la porte pour éviter aux enfants de recevoir des décharges électriques et les empêcher de s'enfermer à l'intérieur de l'appareil.
- Retirez la fiche de la prise lorsque l'appareil n'est pas utilisé, avant d'installer ou d'enlever des pièces et avant de nettoyer l'appareil. Mettez tous les boutons en position « arrêt » et retirez la fiche de la prise. Ne tirez jamais sur le câble pour retirer la fiche de la prise.

⚠ INSTALLATION

- Ne placez jamais cet appareil sur ou à proximité d'un feu au gaz ou d'un feu électrique où il pourrait entrer en contact avec un appareil chaud.
- Utilisez toujours l'appareil sur une surface solide, sèche et plane.
- Tenez le cordon éloigné de rebords tranchants et de pièces brûlantes ou d'autres sources de chaleur.
- Gardez les orifices de ventilation dégagés, veillez à ce qu'ils ne soient ni encombrés ni entravés.
- Évitez une exposition prolongée à la lumière solaire.
- Veillez à avoir accès à la fiche de l'appareil.
- Assurez-vous que la fiche et le cordon ne sont pas écrasés ou endommagés par l'arrière de l'appareil. Cela peut provoquer des courts-circuits et, par conséquent, une surchauffe et un incendie.
- Cet appareil est lourd. Soyez prudent en le déplaçant.
- Cette unité de refroidissement n'est pas destinée à être utilisée comme un appareil encastré.
- Ne placez pas de multiprise ou d'autre source d'alimentation portable derrière l'appareil.
- Après installation, laissez l'appareil reposer pendant au moins 24 heures avant de le mettre sous tension. Le gaz réfrigérant pourra ainsi se stabiliser.

⚠ UTILISATION

- N'utilisez pas l'appareil à l'extérieur.
- Utilisez l'appareil uniquement dans le but auquel il est destiné.

- Cet appareil ne convient qu'à un usage domestique. Le fabricant décline toute responsabilité pour des accidents qui découleraient d'un mauvais usage de l'appareil ou du non-respect des instructions fournies dans ce manuel.
- N'utilisez aucun autre appareil électrique dans le congélateur, sauf s'il est agréé à cette fin par le fabricant.
- Ne conservez jamais de matière explosive dans l'appareil, comme p.ex. des aérosols à gaz propulseur inflammable.
- Ne placez pas de boissons gazeuses ou de liquides qui peuvent geler dans le congélateur. Sous l'effet de la pression, les bouteilles ou cannettes risquent d'exploser, ce qui pourrait entraîner des blessures ou un endommagement de l'appareil.
- L'utilisation d'accessoires non préconisés par le fabricant peut provoquer un incendie, une électrocution ou des blessures.
- Veillez à ce que les aliments présents dans l'appareil ne touchent pas la paroi arrière.
- Ne touchez pas le contenu du compartiment congélateur lorsque vous avez les mains humides ou mouillées. Ceci peut provoquer des blessures ou des brûlures à la peau.
- Faites attention lorsque vous consommez des glaçons ou des glaces qui sortent du congélateur. Ils peuvent provoquer des engelures aux lèvres ou à la langue.

- Respectez les instructions ci-dessous afin d'éviter toute contamination des aliments :
 - Une ouverture prolongée de la porte peut entraîner une augmentation substantielle de la température au sein des compartiments de l'appareil.
 - Nettoyez régulièrement les surfaces pouvant entrer en contact avec les aliments.
 - Éteignez, dégivrez et nettoyez l'appareil en cas de période d'inutilisation prolongée. Laissez-le sécher et laissez la porte ouverte pour éviter la formation de moisissure.

⚠ NETTOYAGE ET ENTRETIEN

- N'immergez jamais le cordon électrique, la fiche ou l'appareil lui-même dans l'eau ou tout autre milieu liquide.
- Ne placez pas d'objets chauds ou bouillants sur l'appareil.
- Ne nettoyez pas l'appareil avec des objets métalliques.
- Veillez à ne pas endommager le circuit de refroidissement, p.ex. lors du transport ou de l'installation.
- N'utilisez pas de dispositifs mécaniques ou d'autres outils pour accélérer le processus de décongélation, sauf s'ils ont été approuvés par le fabricant.

- AVERTISSEMENT ! Ne placez jamais cet appareil sur ou à proximité d'un feu au gaz, d'un feu électrique, ou à tout autre endroit où il pourrait entrer en contact avec une source de chaleur. L'arrière de l'appareil comporte des matériaux inflammables.



- Tenez compte du symbole « Risque d'incendie – Matériaux inflammables » qui se trouve à l'arrière de l'appareil.

Classe climatique	Température ambiante
SN	De 10 °C à 32 °C
N	De 16°C à 32 °C
ST	De 18°C à 38°C
T	De 18°C à 43°C

CONSERVEZ CES CONSIGNES POUR POUVOIR LES
CONSULTER ULTÉRIEUREMENT

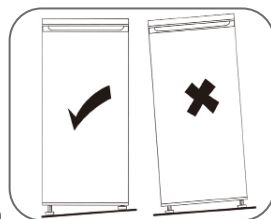
PIÈCES

1. Thermostat
2. Tiroirs de congélation
3. Pieds réglables



INSTALLATION

- Ôtez tout le matériel d'emballage, tant à l'intérieur qu'à l'extérieur.
- Nettoyez l'extérieur de l'appareil à l'aide d'un chiffon sec. Vous pouvez nettoyer l'intérieur de l'appareil à l'aide d'un chiffon doux et humide.
- Ne placez pas l'appareil dans un passage étroit, sous la lumière directe du soleil ou dans l'humidité.
- Assurez-vous que l'air puisse circuler librement autour du réfrigérateur. Placez le dos du réfrigérateur à une distance d'au moins 5 cm du mur.
- Placez le réfrigérateur sur une surface plane et solide. Si le sol n'est pas à niveau, utiliser les pieds réglables afin de positionner l'appareil correctement. Visser ou dévisser les pieds pour ajuster leur hauteur.
- Évitez la lumière directe du soleil et la chaleur. La lumière du soleil risque de dégrader l'extérieur du réfrigérateur. La chaleur augmentera la consommation d'énergie.
- Évitez un taux d'humidité trop élevé. Trop d'humidité dans l'air accélérera la formation de glace dans votre réfrigérateur.



- Le thermostat se trouve à l'intérieur de l'appareil, en haut. Ouvrir la porte pour accéder au thermostat et le régler. Réglez le thermostat sur « MAX » pour un refroidissement maximal. Plus le réglage est élevé, plus le refroidissement de l'appareil est puissant.

Thermostat	Température (température ambiante entre +16°C et +38°C)
MIN	-16 °C
NORMAL	-20 °C
MAX	-25 °C

EMBALLAGE DES ALIMENTS SURGELÉS

Utilisez des emballages hermétiques pour conserver les aliments : cela permet d'éviter qu'ils ne se déshydratent ou ne perdent leur saveur.

1. Placez les aliments dans des emballages.
2. Retirez l'air.
3. Scellez l'emballage.
4. Étiquetez l'emballage avec le contenu et la date de congélation.

Emballage approprié: Film plastique, film tubulaire de polyéthylène, papier d'aluminium, récipients de congélation.

DURÉE DE STOCKAGE DES ALIMENTS SURGELÉS RECOMMANDÉE DANS LE CONGÉLATEUR

Ces durées varient en fonction du type d'aliment. Les aliments que vous congelez peuvent être conservés de 1 à 12 mois (minimum à -18 °C).

Aliment	Durée de congélation
Bacon, ragoût, lait	1 mois
Pain, glace, saucisses, tartes, fruits de mer préparés, poissons gras	2 mois
Poissons non gras, crustacés, pizzas, scones et muffins	3 mois
Jambon, gâteaux, biscuits, boeuf, côtelettes d'agneau, morceaux de volaille	4 mois
Beurre, légumes (blanchis), oeufs entiers et jaunes d'oeufs, écrevisses cuites, viande hachée (crue), porc (cru)	6 mois

Fruits (secs ou au sirop), blancs d'œufs, boeuf (cru), poulet entier, agneau (cru), gâteaux aux fruits	12 mois
--	---------

N'oubliez jamais :

- Lorsque vous congélez des aliments frais comportant une « date de péremption / limite d'utilisation / date de consommation », vous devez les congeler avant l'expiration de cette date.
- Vérifiez que les aliments n'ont pas déjà été congelés. En effet, les aliments congelés qui ont complètement décongelé ne doivent pas être recongelés.
- Une fois décongelés, les aliments doivent être consommés rapidement.

GUIDE DE CONSERVATION

Suivez ces conseils pour bien ranger votre réfrigérateur et optimiser la conservation des aliments :

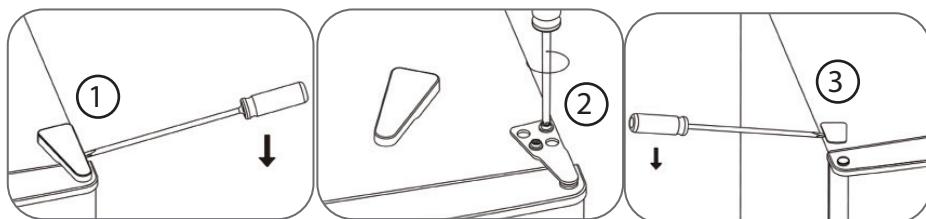
Congélateur	Types d'aliments
Planche supérieure	Glaces, fruits congelés, produits de boulangerie congelés
Planche du milieu	Légumes surgelés et frites
Planche inférieure	Viande crue, volaille, poisson

INVERSER LE SENS D'OUVERTURE DE LA PORTE

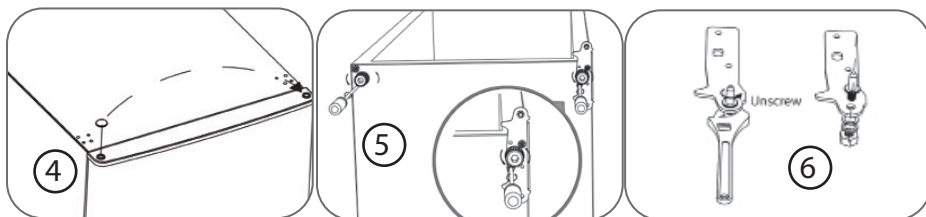
Le sens d'ouverture de la porte est interchangeable. Pour changer le sens d'ouverture, veuillez suivre les indications suivantes :

Attention : Assurez-vous que l'appareil est hors tension !

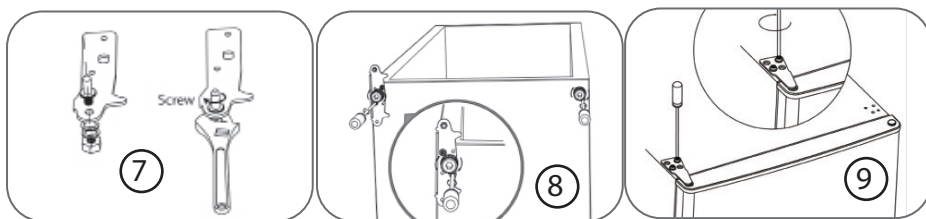
1. Retirez le capuchon de protection de la charnière.
2. Retirez les vis qui se trouvent dans la charnière supérieure. Retirez la charnière.
3. Retirez le bouchon à gauche.



4. Retirez le bouchon en haut à gauche, et placez-le dans l'orifice en haut à droite. Retirez la porte et placez-la sur une surface qui ne la rayera pas.
5. Retirez les deux pieds réglables de la partie inférieure de l'appareil. Le pied à l'axe court doit toujours se positionner sur le côté de la charnière. Dévissez la charnière du bas.
6. Dévissez la broche et retirez-la de la charnière.



7. Faites pivoter la charnière à 180° et replacez la broche à nouveau, tel qu'indiqué ci-dessous.
8. Vissez la charnière à la partie inférieure de l'appareil. Placez le pied réglable de l'autre côté. Vous pouvez maintenant raccrocher la porte à l'appareil.
9. Enfin, revissez la charnière supérieure à sa place. Veillez à ce que le joint d'étanchéité en caoutchouc ferme hermétiquement. Positionnez la porte de manière à ce qu'elle s'aligne sur le haut de l'appareil. Serrez toutes les vis et placez les bouchons.



ENTRETIEN ET NETTOYAGE

Nettoyez l'appareil régulièrement. Pour cela, veuillez prendre en compte les directives suivantes. Ne nettoyez pas l'appareil lorsqu'il est branché sur une prise électrique.

- Ne pas utiliser de produits abrasifs pour nettoyer l'appareil, cela peut l'endommager.
- Utilisez un détergent doux pour nettoyer les tiroirs de congélation. Veillez à sécher entièrement toutes les surfaces après le nettoyage.
- Videz l'appareil et nettoyez l'intérieur avec un chiffon humide.

- L'accumulation de poussière à l'arrière de l'appareil peut l'empêcher de fonctionner de façon optimale et augmenter sa consommation énergétique. Une fois par an, retirez soigneusement la poussière de l'arrière de l'appareil avec une brosse douce.

DÉGIVRER

Dégivrez votre réfrigérateur dès que la formation de la couche de glace atteint environ 5 mm d'épaisseur. Le dégivrage prend plusieurs heures. Éteignez l'appareil, débranchez le câble d'alimentation et ouvrez la porte. Le dégivrage du réfrigérateur aura commencé. Il est conseillé de placer un torchon sous l'appareil. Lorsque l'appareil est complètement dégivré, séchez à nouveau toutes les surfaces.

Remarque : Ne jamais utiliser d'objets tranchants ou pointus pour décoller la glace de l'appareil, celui-ci contient du fluide frigorigène. En cas de perforation accidentelle des tuyaux, l'appareil cessera de fonctionner et la garantie sera annulée.

Lorsque l'appareil reste inutilisé durant une longue période, vous devez retirer la fiche de la prise de courant. Laissez la porte partiellement ouverte, vous évitez ainsi la formation de moisissure et de mauvaises odeurs.

DÉPLACEMENT DE VOTRE APPAREIL

- Si l'appareil est éteint pour une raison quelconque, attendez 10 minutes avant de le remettre en marche. Cela permettra à la pression du système de réfrigération de se stabiliser avant le redémarrage.
- Éteignez l'appareil et débranchez le câble d'alimentation de la prise secteur. Enlevez tous les aliments. Enlevez également toutes les pièces mobiles (tiroirs, etc.) ou attachez-les dans le congélateur afin d'éviter tout risque de choc.
- Déplacez l'appareil jusqu'à son nouvel emplacement. Si l'appareil a été placé sur un de ses côtés durant un certain temps, remettez-le en position verticale et attendez au moins 10 minutes avant de le mettre en marche.
- Votre appareil utilise de l'isobutane (R600a) comme réfrigérant. Bien que le R600a soit un gaz écologique et naturel, il est inflammable. Vous devez donc faire attention pendant le transport et l'installation pour éviter que les éléments de réfrigération de l'appareil ne soient endommagés. En cas de fuite due à la détérioration des éléments de réfrigération, éloignez votre congélateur des flammes nues et des sources de chaleur, et ventilez la pièce où il se trouve durant quelques minutes.

CONSEILS

- Ne recongelez jamais des aliments décongelés.
- Ne placez pas de boissons gazeuses au congélateur.
- Soyez prudent lorsque vous consommez des glaçons aromatisés sortant du congélateur, afin d'éviter des gelures au niveau de la bouche.
- Ne retirez rien du congélateur si vous avez les mains mouillées.
- Le congélateur ronronne un peu quand le compresseur fait circuler le gaz réfrigérant. Ceci est tout à fait normal.
- Ne placez pas d'aliments encore chauds dans le congélateur.
- Assurez-vous que les aliments sont emballés ou recouverts.
- N'entassez pas trop les aliments, l'air froid doit encore pouvoir circuler autour d'eux.
- Ne laissez pas la porte ouverte trop longtemps. Assurez-vous également d'avoir bien refermé la porte à chaque fois.
- Apposez sur les aliments une étiquette comportant une date pour pouvoir contrôler leur durée de conservation au congélateur.

QUESTIONS FRÉQUENTES

Problèmes	Solutions
L'appareil ne fonctionne pas.	<ul style="list-style-type: none"> • L'appareil n'est pas alimenté en électricité, regardez si l'arrivée de courant est en ordre. • Vérifiez que l'appareil est branché. • Vérifiez que vous utilisez la bonne tension.
Le système de refroidissement de l'appareil s'enclenche trop souvent.	<ul style="list-style-type: none"> • La porte est-elle bien refermée ? • Avez-vous placé des aliments chauds dans l'appareil, occasionnant qu'il réfrigère davantage ? • La porte a été trop souvent ou trop longtemps ouverte. • L'appareil n'est alimenté par la bonne tension. • L'appareil est placé trop près d'une source de chaleur ou exposé à la lumière directe du soleil.

Problèmes	Solutions
La température interne de l'appareil est trop élevée.	<ul style="list-style-type: none"> • Assurez-vous que l'appareil est bien sous tension. • Vérifiez que l'appareil est branché. • La température réglée est trop basse. • La porte a été ouverte trop souvent ou trop longtemps. • L'apport d'air est bloqué. • Vérifiez si l'appareil est alimenté avec la bonne tension. • L'appareil est placé trop près d'une source de chaleur ou trop exposé au soleil.
L'appareil fait un bruit étrange.	<ul style="list-style-type: none"> • Le réfrigérateur n'est pas à niveau. • Le dispositif est placé directement contre un objet ou un mur. Déplacez l'unité.

MISE AU REBUT



Le symbole sur le produit ou son emballage indique que ce produit ne peut être traité comme déchet ménager. Il doit plutôt être remis au point de ramassage concerné, se chargeant du recyclage du matériel électrique et électronique. En vous assurant que ce produit est éliminé correctement, vous favorisez la prévention des conséquences négatives pour l'environnement et la santé humaine qui, sinon, seraient le résultat d'un traitement inapproprié des déchets de ce produit. Pour obtenir plus de détails sur le recyclage de ce produit, veuillez prendre contact avec le bureau municipal de votre région, votre service d'élimination des déchets ménagers ou le magasin où vous avez acheté le produit.



L'emballage est recyclable. Traiter l'emballage écologiquement.

GARANTIE (D)

Sehr geehrter Kunde,

Sämtliche unserer Produkte unterliegen einer strengen Qualitätskontrolle, bevor Sie Ihnen angeboten werden. Sollten dennoch Probleme mit Ihrem Gerät auftreten, bedauern wir dies zutiefst. Wir möchten Sie in diesem Fall bitten, unseren Kundenservice zu kontaktieren. Unsere Mitarbeiter helfen Ihnen gern weiter!



www.primo-elektro.be

Montag – Donnerstag: 8:30 Uhr – 12:00 Uhr und von 13:00 Uhr – 17:00 Uhr
Freitag: 8:30 Uhr – 12:00 Uhr und von 13:00 Uhr – 16:30 Uhr

Dieses Gerät hat eine Garantiefrist von 2 Jahren ab dem Kaufdatum. Während der Garantiezeit übernimmt der Hersteller die vollständige Verantwortung für Mängel, die nachweislich auf Material- oder Konstruktionsfehler zurückzuführen sind. Wenn derartige Mängel auftreten, wird das Gerät wenn nötig ausgetauscht oder repariert. Die Garantiezeit von 2 Jahren beginnt in diesem Moment nicht erneut, sondern sie läuft bis 2 Jahre nach dem Kaufdatum weiter. Die Garantie wird auf der Grundlage des Kassenbons gewährt.

Die Garantie auf Accessoires und Verschleißteile beträgt 6 Monate.

Die Garantie und die Verantwortung/Haftung des Lieferanten und Herstellers entfallen automatisch in den folgenden Fällen:

- Bei Nichtbeachtung der Anweisungen in dieser Bedienungsanleitung.
- Bei falschem Anschluss, z.B. bei einer zu hohen Stromspannung.
- Bei falscher, grober oder abnormaler Verwendung.
- Bei unzureichender oder falscher Wartung.
- Bei vom Verbraucher oder von nicht ermächtigten Dritten vorgenommenen Reparaturen oder Änderungen am Gerät.
- Bei der Verwendung von Ersatzteilen oder Accessoires, die nicht vom Lieferanten / Hersteller empfohlen oder geliefert werden.

SICHERHEITSVORKEHRUNGEN

Wenn Sie elektrische Geräte verwenden, müssen folgende Sicherheitshinweise beachtet werden:

- Lesen Sie diese Hinweise sorgfältig durch. Bewahren Sie diese Bedienungsanleitung zum späteren Nachschlagen auf.
- Entfernen Sie vor dem ersten Gebrauch alle Verpackungsmaterialien und möglichen Werbeaufkleber. Sorgen Sie dafür, dass Kinder nicht mit den Verpackungsmaterialien spielen.
- Dieses Gerät eignet sich für den Einsatz im Haushalt und in ähnlichen Umfeldern, zum Beispiel in folgenden Bereichen:
 - Küchenbereich für Mitarbeiter von Geschäften, Büros und anderen ähnlichen beruflichen Umfeldern
 - Bauernhöfe
 - Hotel- und Motelzimmer und andere Bereiche mit wohnungsähnlichem Charakter
 - Gästezimmer oder Ähnliches
- Dieses Gerät darf von Kindern ab 8 Jahren und Menschen mit körperlichen oder sensorischen Behinderungen oder Menschen mit eingeschränkten geistigen Fähigkeiten oder mangelnder Erfahrung bzw. Sachkenntnis unter der Bedingung verwendet werden, dass diese Personen beaufsichtigt werden oder sie eine Anleitung zur sicheren Verwendung des Geräts erhalten haben und sich der Gefahren bei der Verwendung des Geräts bewusst sind.

- Kinder dürfen nicht mit dem Gerät spielen.
- Die Wartung und Reinigung des Geräts darf nicht durch Kinder ausgeführt werden, außer diese sind älter als 8 Jahre oder werden von einem Erwachsenen beaufsichtigt.
- Sämtliche Reparaturen, abgesehen von der gewöhnlichen Pflege, sind durch den Hersteller oder dessen Kundendienst zu übernehmen.
- Sorgen Sie dafür, dass Kinder das Netzkabel oder das Gerät nicht berühren können.
- Ihr Gerät verwendet das Kühlmittel Isobutan (R600a). Obwohl R600a ein umweltfreundliches und natürliches Gas ist, ist es hochentzündlich. Seien Sie deshalb während des Transports oder bei der Installation des Geräts sehr vorsichtig, um Schäden an den Kühlelementen zu vermeiden. Im Falle eines Lecks durch eine Beschädigung der Kühlelemente halten Sie den Gefrierschrank von offenem Feuer oder Wärmequellen fern und lüften Sie den Raum, in dem sich das Gerät befindet, für einige Minuten.

ELEKTRISCHE WARNHINWEISE

- Achtung: Das Gerät darf nicht mit einer externen Zeitschaltuhr oder Fernbedienung gebraucht werden.
- Vor der Benutzung prüfen, ob die Spannung, die auf dem Gerät angegeben ist, mit der Spannung Ihres Stromnetzes übereinstimmt.

- Vor Gebrauch überprüfen, ob die auf dem Gerät angegebene Spannung mit der elektrischen Spannung des Stromnetzes Ihres Hauses übereinstimmt.
- Das Gerät muss stets an eine Steckdose angeschlossen werden, die gemäß den örtlichen Installationsvorschriften installiert und geerdet wurde.
- Benutzen Sie das Gerät niemals, wenn die Kabelschnur oder der Stecker beschädigt ist, nach beeinträchtigtem Funktionieren des Gerätes, oder wenn das Gerät beschädigt ist. Bringen Sie in solchen Fällen das Gerät zur nächsten qualifizierten Servicestelle zur Überprüfung und/oder Reparatur.
- Es ist verboten, das Gerät und seine Spezifikationen zu verändern oder zu modifizieren.
- Wenn Sie das Gerät entsorgen, ziehen Sie den Netzstecker, schneiden Sie das Netzkabel ab (so nah wie möglich am Gerät) und entfernen Sie die Tür, um zu verhindern, dass spielende Kinder einen Stromschlag bekommen oder sich im Gerät einschließen.
- Ziehen Sie den Stecker aus der Steckdose, wenn das Gerät nicht im Einsatz ist, Einzelteile montiert oder demontiert werden, oder das Gerät gereinigt wird. Ziehen Sie den Stecker direkt am Stecker selber und nicht an der Kabelschnur aus der Steckdose.

⚠ ANSCHLUSS

- Stellen Sie das Gerät nicht in der Nähe oder auf einer Gasflamme, einer elektrischen Platte oder an einer Stelle ab, auf der es in Kontakt mit einem Elektroofen oder einem anderen heißen Gerät kommen kann.
- Stellen Sie das Gerät immer auf eine stabile, flache und trockene Oberfläche.
- Netzkabel vor scharfen Kanten, heißen Gegenständen oder anderen Wärmequellen schützen.
- Halten Sie die Lüftungsöffnungen frei und sorgen Sie dafür, dass diese nicht verstopft oder behindert werden.
- Das Gerät darf nicht mit einem Verlängerungskabel oder einer Verteilersteckdose verwendet werden.
- Vermeiden Sie eine lange Exposition gegenüber Sonnenlicht.
- Achten Sie darauf, dass Sie Zugang zum Stecker des Gerätes haben.
- Vergewissern Sie sich, dass der Stecker und das Kabel nicht durch die Rückseite des Geräts gequetscht oder beschädigt werden. Dies kann zu Kurzschlüssen und infolgedessen zu Überhitzung und Brand führen.
- Dieses Gerät ist schwer. Seien Sie beim Transport vorsichtig.
- Diese Kühleinheit ist nicht für die Verwendung als Einbaugerät vorgesehen.
- Platzieren Sie keine Steckdosenleiste oder andere tragbare Stromversorgungen hinter dem Gerät.

- Das Gerät nach dem Aufstellen vor dem Einschalten mindestens 24 Stunden stehen lassen. So kann das Kühlmittel sich verteilen.

⚠ GEBRAUCH

- Benutzen Sie das Gerät nicht im Freien.
- Benutzen Sie das Gerät ausschließlich für den Zweck, für den es gedacht ist.
- Das Gerät ist nur auf den privaten Gebrauch ausgelegt. Der Hersteller ist nicht verantwortlich für Unfälle, die als Folge von unsachgemäßem Gebrauch des Geräts oder Nichtbefolgen der in dieser Anleitung aufgeführten Regeln entstehen.
- Verwenden Sie keine anderen elektrischen Geräte im Gefrierschrank, außer wenn sie vom Hersteller für diesen Zweck zugelassen wurden.
- Bewahren Sie keine explosiven Stoffe im Gerät, wie beispielsweise Sprühflaschen mit brennbarem Triebmittel.
- Stellen Sie kohlenensäurehaltige Getränke oder Flüssigkeiten die gefrieren können nicht in den Gefrierschrank. Die Flasche oder Getränkedose steht unter Druck und kann explodieren, was zu Verletzungen des Benutzers oder einer Beschädigung des Geräts führen könnte.
- Durch die Verwendung von Zubehör, das nicht vom Hersteller empfohlen oder verkauft wird, besteht die Gefahr von Brand, elektrischen Schläges oder von Verletzungen.

- Achten Sie darauf, dass die Lebensmittel im Gerät nicht die Rückwand berühren.
- Berühren Sie Lebensmittel im Tiefkühlfach nicht mit feuchten oder nassen Händen. Dies kann zu (Gefrierbrand-)wunden der Haut führen.
- Seien Sie vorsichtig beim Verzehr von Eiswürfeln oder Speiseeis, die aus dem Gefrierschrank kommen. Sie können Erfrierungen der Lippen oder Zunge verursachen.
- Halten Sie die unten angegebenen Anweisungen ein, um eine Kontamination von Lebensmitteln zu vermeiden:
 - Durch eine langfristige Öffnung der Tür kann sich die Temperatur in den Fächern des Geräts beträchtlich erhöhen.
 - Reinigen Sie die Oberflächen regelmäßig, die in Kontakt mit Lebensmitteln kommen können.
 - Wenn das Gerät längere Zeit leer bleibt, müssen Sie es ausschalten, abtauen und reinigen. Lassen Sie es trocknen und lassen Sie die Tür offen, um zu vermeiden, dass sich im Gerät Schimmel bildet.

⚠ REINIGUNG UND WARTUNG

- Das Gerät, das Kabel oder den Stecker niemals in Wasser oder in andere Flüssigkeiten tauchen.
- Stellen Sie keine warmen oder heißen Gegenstände auf das Gerät.
- Reinigen Sie das Gerät nicht mit Metallgegenständen.

- Sorgen Sie dafür, dass der Kühlkreislauf nicht beschädigt wird, z.B. während des Transports oder bei der Montage.
- Verwenden Sie keine mechanischen Geräte oder anderen Hilfsmittel, um den Abtauvorgang zu beschleunigen, außer wenn der Hersteller solche empfiehlt.



- **WARNHINWEIS!** Gerät nie auf oder in die Nähe einer Gasflamme oder elektrischen Platte oder an einen Ort stellen, an dem es mit einer Wärmequelle in Kontakt kommen könnte. An der Rückseite des Geräts befinden sich brennbare Materialien.
- Achten Sie auf das Symbol „Brandgefahr - brennbares Material“, das sich an der Rückseite des Geräts befindet.

Klimaklasse	Umgebungstemperatur
SN	10°C bis 32°C
N	16°C bis 32°C
ST	18°C bis 38°C
T	18°C bis 43°C

BEWAHREN SIE DIESE HINWEISE ZUM SPÄTEREN
NACHSCHLAGEN AUF

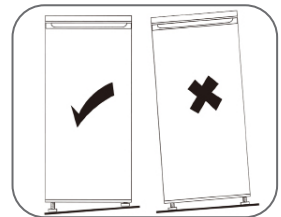
TEILE

1. Thermostat
2. Tiefkühlfächer
3. Einstellbare FüÙe



ANSCHLUSS

- Das Verpackungsmaterial sowohl innen als auch außen entfernen.
- Die Außenseite des Apparats mit einem sauberen, feuchten Tuch reinigen. Die Innenseite kann mit einem weichen, feuchten Tuch gereinigt werden.
- Das Gerät nicht in einen schmalen Gang, direktes Sonnenlicht oder Feuchtigkeit stellen.
- Sorgen Sie dafür, dass die Luft frei um den Gefrierschrank zirkulieren kann. Die Rückseite des Gefrierschranks muss mindestens 5 cm Abstand von der Wand haben.
- Stellen Sie den Gefrierschrank auf einen stabilen, flachen Untergrund. Wenn der Untergrund nicht flach ist, können Sie das Gerät mithilfe der FüÙe gerade ausrichten. Diese können Sie durch drehen höher oder niedriger einstellen.
- Direktes Sonnenlicht und Wärme vermeiden. Sonnenlicht kann die Außenseite des Apparats angreifen. Wärme verursacht einen höheren Stromverbrauch.
- Einen zu hohen Feuchtigkeitsgrad vermeiden. Zuviel Luftfeuchtigkeit sorgt für schnellere Eisbildung im Apparat.
- Das Thermostat befindet sich auf der Innenseite des Geräts. Wenn Sie die Tür öffnen, können Sie oben das Thermostat einstellen. Stellen Sie den Thermostat auf "MAX" um maximal zu kühlen. Je höher die Einstellung, desto stärker wird das Gerät kühlen.



Stand	Temperatur (Umgebungstemperatur zwischen +16°C und +38°C)
MIN	-16 °C
NORMAL	-20 °C
MAX	-25 °C

AUFBEWAHRUNG VON TIEFKÜHLWARE

Zur Vermeidung des Geschmacksverlusts und von Austrocknung geben Sie die Lebensmittel in eine luftdichte Verpackung.

1. Geben Sie die Lebensmittel in die Verpackung.
2. Entfernen Sie sämtliche Luft.
3. Dichten Sie die Verpackung ab.
4. Etikettieren Sie die Verpackung mit dem Datum des Einfrierens.

Geeignete Verpackung: Plastikfolie, Schlauchfolie aus Polyethylen, Aluminiumfolie oder Behälter für Tiefkühlware.

EMPFOHLENE AUFBEWAHRUNGSZEITEN FÜR TIEFKÜHLWARE IM GEFRIERSCHRANK

Diese Zeiten können je nach Art der Speisen abweichen. Die eingefrorenen Lebensmittel können zwischen 1 und 12 Monaten aufbewahrt werden (mindestens bei -18°C).

Lebensmittel	Aufbewahrungszeit
Speck, Schmorgerichte, Milch	1 Monat
Brot, Sahneis, Wurst, Erbsen, zubereitete Schalentiere, fetter Fisch	2 Monate
Nicht-fetter Fisch, Schalentiere, Pizza, Scones und Muffins	3 Monate
Schinken, Kuchen, Rindfleisch und Lammkoteletts, Geflügelteile	4 Monate
Butter, Gemüse (blanchiert), komplettes Ei und Dotter, gekochter Flusskrebs, Gehacktes (roh), Schweinefleisch (roh)	6 Monate
Obst (trocken oder in Sirup), Eiweiß, Rindfleisch (roh), ganzes Huhn, Lammfleisch (roh), Obstkuchen	12 Monate

Niemals vergessen:

- Wenn Sie frische Lebensmittel mit einem Mindesthaltbarkeitsdatum einfrieren, müssen Sie diese vor Ablauf des Mindesthaltbarkeitsdatums einfrieren.
- Kontrollieren Sie, ob die Lebensmittel nicht bereits einmal eingefroren wurden. Eingefrorene Lebensmittel, die komplett aufgetaut sind, dürfen nicht erneut eingefroren werden.
- Verzehren Sie einmal aufgetaute Lebensmittel schnell.

LEITFADEN ZUR LAGERUNG

Für eine optimale Lagerung richten Sie Ihr Kühlgerät folgendermaßen ein:

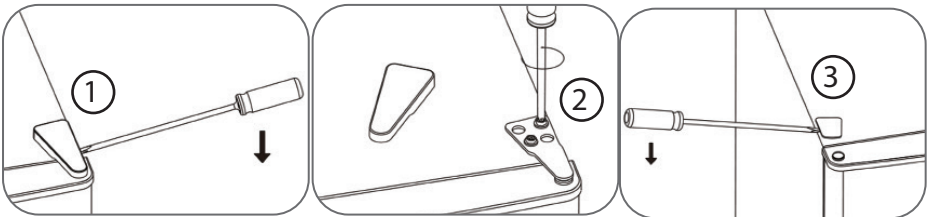
Gefrierfach	Lebensmittelart
Obere Schublade	Speiseeis, gefrorenes Obst, gefrorene Backwaren
Mittlere Schublade	Tiefkühlgemüse und Pommes Frites
Untere Schublade	Rohes Fleisch, Geflügel, Fisch

ÖFFNUNGSRICHTUNG DER TÜR ÄNDERN

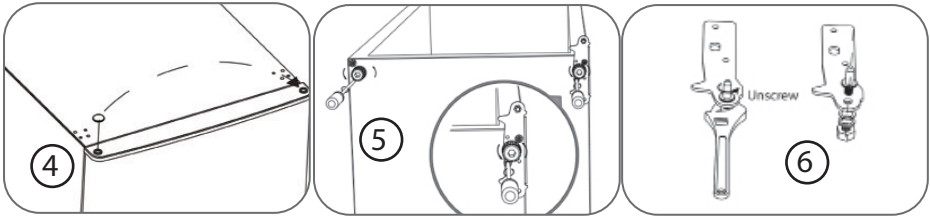
Sie können die Drehrichtung der Tür anpassen. Wenn Sie dies wünschen, gehen Sie wie folgt vor:

Achtung: Sorgen Sie dafür, dass das Gerät nicht unter Spannung steht!

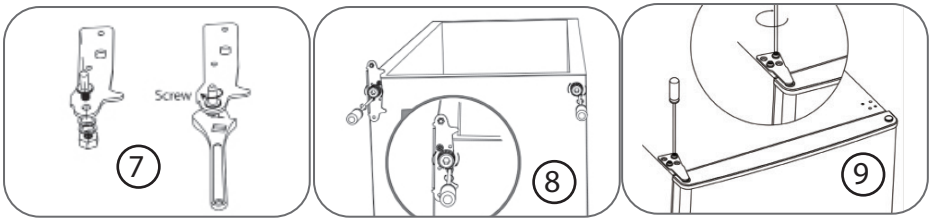
1. Entfernen Sie die Schutzkappe vom Scharnier .
2. Entfernen Sie die Schrauben die sich im obersten Scharnier befinden. Entfernen Sie das Scharnier .
3. Entfernen Sie die Schutzkappe auf der linken Seite.



4. Entfernen Sie das Abschlusskämpchen links oben und setzen Sie es in die Öffnung rechts oben. Entfernen Sie die Tür und legen Sie sie so ab, dass sie keine Kratzer bekommt.
5. Entfernen Sie auf der Unterseite die 2 einstellbaren Füße. Der Fuß mit der kurzen Achse muss sich stets auf der Seite mit dem Scharnier befinden. Schrauben Sie das unterste Scharnier los.
6. Schrauben Sie den Pin ab und Entfernen Sie den Pin aus dem Scharnier .



7. Drehen Sie das Scharnier 180° um und befestigen Sie den Stift erneut, wie unten gezeigt.
8. Schrauben Sie das Scharnier an der Unterseite des Geräts fest. Der einstellbare Fuß kommt auf die andere Seite. Nun können Sie die Tür wieder im Gerät einhängen.
9. Schrauben Sie zuletzt das oberste Scharnier wieder an seinem Platz fest. Achten Sie darauf, dass die Gummidichtung gut abdichtet. Positionieren Sie die Tür, sodass diese auf gleicher Höhe mit der Innenseite Ihres Geräts ist. Ziehen Sie alle Schrauben fest und setzen Sie die Schutzkappen wieder auf.



PFLEGE UND REINIGUNG

Das Gerät sollte regelmäßig gereinigt werden. Halten Sie sich dabei an die folgenden Richtlinien. Reinigen Sie das Gerät nicht wenn sich der Stecker noch in der Steckdose befindet

- Benutzen Sie keine scheuernden Mittel um das Gerät zu reinigen, dies wird das Gerät beschädigen.
- Benutzen Sie ein mildes Reinigungsmittel um das Tiefkühlfach zu reinigen. Danach alles sorgfältig abtrocknen.
- Leeren Sie das Gerät und reinigen Sie die Innenseite mit einem feuchten Tuch.
- Die Anhäufung von Staub auf der Rückseite des Geräts kann dafür sorgen, dass das Gerät nicht optimal funktioniert und mehr verbraucht. Entfernen Sie den Staub vorsichtig mit einer weichen Bürste, einmal pro Jahr.

ABTAUEN

Sie müssen Gerät abtauen wenn sich eine Eisschicht von ungefähr 5mm gebildet hat. Das Abtauen dauert einige Stunden. Schalten Sie das Gerät aus, ziehen Sie den Stecker aus der Steckdose und öffnen Sie die Tür. Das Gerät wird anfangen, abzutauen. Wir raten Ihnen daher einen Lappen unter das Gerät zu legen. Wenn das Gerät vollständig abgetaut ist, trocknen Sie alles erneut ab.

Anmerkung: Benutzen Sie niemals scharfe oder spitze Gegenstände um Eis zu entfernen. Das Gerät enthält Kühlgas. Wenn die Leitungen aus Versehen durchstochen werden, wird das Gerät nicht mehr funktionieren und die Garantie verfallen.

Falls das Gerät längere Zeit nicht benutzt wird, den Stecker aus der Steckdose entfernen. Die Türe ein wenig offen stehen lassen, sodass Schimmel und Geruchbildung verhindert wird.

VERSETZEN DES GERÄTS

- Wenn Sie das Gerät, unabhängig aus welchem Grund, ausschalten, warten Sie 10 Minuten, bis Sie es erneut einschalten. Der Druck im Kühlsystem muss zunächst stabilisiert werden, bevor Sie das Gerät erneut einschalten.
- Schalten Sie das Gerät aus und ziehen Sie den Netzstecker aus der Steckdose. Sämtliche Lebensmittel entnehmen. Entfernen Sie Sie außerdem alle abnehmbaren Teile (Schubladen, usw.) oder befestigen Sie diese im Gefrierschrank, um Erschütterungen zu vermeiden.
- Versetzen Sie das Gerät und installieren Sie es. Wenn Sie das Gerät während des Transports auf die Seite gelegt haben, auch wenn dies nur sehr kurz der Fall war, lassen Sie das Gerät mindestens 10 Minuten gerade stehen, bevor Sie es erneut einschalten.
- Ihr Gerät verwendet das Kühlmittel Isobutan (R600a). Obwohl R600a ein umweltfreundliches und natürliches Gas ist, ist es brennbar. Seien Sie deshalb während des Transports oder bei der Installation des Geräts sehr vorsichtig, um Schäden an den Kühlelementen zu vermeiden. Im Falle eines Lecks durch eine Beschädigung der Kühlelemente halten Sie den Gefrierschrank von offenem Feuer oder Wärmequellen fern und lüften Sie den Raum, in dem sich das Gerät befindet, für einige Minuten.

TIPPS

- Aufgetaute Lebensmittel nicht wieder einfrieren.
- Keine kohlen säurehaltigen Getränke in die Gefrierbox stellen.
- Vorsicht beim Essen von gerade aus der Gefrierbox genommenen Eislollies, um Erfrierungen zu vermeiden.

- Mit nassen Händen nichts aus der Gefrierbox entnehmen.
- Die Gefrierbox macht Geräusche, wenn der Kompressor das Kühlmittel bewegt. Dies ist normal.
- Keine warmen Speisen in die Gefrierbox stellen.
- Dafür sorgen, dass die Lebensmittel abgedeckt sind.
- Nicht zu viele Lebensmittel in die Gefrierbox stopfen, damit noch Luft zirkulieren kann.
- Tür nicht zu lange offen stehen lassen. Dafür sorgen, dass die Tür stets richtig verschlossen wird.
- Die Lebensmittel mit Datum versehen, um die Haltbarkeit kontrollieren zu können.

HÄUFIG GESTELLTE FRAGEN

Probleme	Lösungen
Das Gerät funktioniert nicht.	<ul style="list-style-type: none"> • Das Gerät hat keinen Strom. Kontrollieren Sie, ob die Stromzufuhr vorhanden ist. • Kontrollieren Sie, ob der Netzstecker in der Steckdose steckt. • Kontrollieren Sie, ob die passende Spannung anliegt.
Das Gerät springt zu oft an.	<ul style="list-style-type: none"> • Ist die Tür gut geschlossen? • Haben Sie warmes Essen in das Gerät gestellt, wodurch das Gerät mehr arbeiten muss um zu kühlen? • Die Tür war zu häufig oder zu lange offen. • Das Gerät verfügt nicht über die passende Spannung. • Das Gerät steht in der Nähe einer Wärmequelle oder im direkten Sonnenlicht.
Die Innentemperatur des Geräts ist zu warm.	<ul style="list-style-type: none"> • Kontrollieren Sie ob das Gerät mit Strom versorgt wird. Kontrollieren Sie, ob der Netzstecker in der Steckdose steckt. • Die Temperatureinstellung ist zu gering. • Die Tür hat zu lange und zu häufig offen gestanden. • Die Luftzufuhr ist blockiert. • Das Gerät steht zu dicht in der Nähe einer Wärmequelle oder in der Sonne.
Das Gerät macht seltsame Geräusche.	<ul style="list-style-type: none"> • Das Gerät steht nicht gerade. • Das Gerät steht an einer Wand oder an einem anderen Objekt. Stellen Sie das Gerät woanders auf.

ENTSORGEN



Das Symbol auf dem Produkt oder seiner Verpackung weist darauf hin, dass dieses Produkt nicht als normaler Haushaltsabfall zu behandeln ist, sondern an einem Sammelpunkt für das Recycling von elektrischen und elektronischen Geräten abgegeben werden muss. Durch Ihren Beitrag zum korrekten Entsorgen dieses Produkts schützen Sie die Umwelt und die Gesundheit Ihrer Mitmenschen. Umwelt und Gesundheit werden durch falsches Entsorgen gefährdet. Weitere Informationen über das Recycling dieses Produkts erhalten Sie von Ihrem Rathaus, Ihrer Müllabfuhr oder dem Geschäft, in dem Sie das Produkt gekauft haben.



Das Verpackungsmaterial ist wiederverwertbar. Entsorgen Sie die Verpackung umweltgerecht und führen Sie sie der Wertstoffsammlung zu.

WARRANTY

Dear client,

All of our products are always submitted to a strict quality control before they are sold to you. Should you nevertheless experience problems with your device, we sincerely regret this.

In that case, we kindly request you to contact our customer service. Our staff will gladly assist you.



www.primo-elektro.be

Monday – Thursday: 8.30 – 12.00 and 13.00 – 17.00

Friday: 8.30 – 12.00 and 13.00 – 16.30

This appliance has a two year warranty period. During this period the manufacturer is responsible for any failures that are the direct result of construction failure. When these failures occur the appliance will be repaired or replaced if necessary. The warranty will not be valid when the damage to the appliance is caused by wrong use, not following the instructions or repairs executed by a third party. The guarantee is issued with the original till receipt. All parts, which are subject to wear, are excluded from the warranty. If your device breaks down within the 2-year warranty period, you can return the device together with your receipt to the shop where you purchased it. The guarantee on accessories and components that are liable to wear-and-tear is only 6 months.

The guarantee and responsibility of the supplier and manufacturer lapse automatically in the following cases:

- If the instructions in this manual have not been followed.
- In case of incorrect connection, e.g., electrical voltage that is too high.
- In case of incorrect, rough or abnormal use.
- In case of insufficient or incorrect maintenance.
- In case of repairs or alterations to the device by the consumer or non-authorised third parties.
- If the customer used parts or accessories that are not recommended or provided by the supplier / manufacturer.

SAFETY INSTRUCTIONS

When using electrical appliances, basic safety precautions should always be taken, including the following:

- Read all instructions carefully. Keep this manual for future reference.
- Make sure all packaging materials and promotional stickers have been removed before using the appliance for the first time. Make sure children cannot play with the packaging materials.
- This appliance is intended to be used in household and similar applications such as:
 - staff kitchen areas in shops, offices and other working environments;
 - farm houses;
 - by clients in hotels, motels and other residential type environments;
 - bed and breakfast type environments.
- Children should be supervised to ensure that they do not play with the appliance.
- This appliance can be used by children aged from 8 years and above and persons with reduced physical, sensory or mental capabilities or lack of experience and knowledge if they have been given supervision or instruction concerning use of the appliance in a safe way and understand the hazards involved.
- Children shall not play with the appliance.
- Cleaning and user maintenance shall not be made by children unless they are older than 8 or supervised.

- Keep the appliance and its cord out of reach of children younger than 8 years.
- All repairs should be carried out by the manufacturer or its aftersales service.
- Make sure that children do not touch the cord or appliance.
- Your appliance uses isobutane (R600a) as a refrigerant. Despite the fact that R600a is an environmentally friendly and natural gas, it is highly flammable. Therefore you should be careful during shipment and installation to prevent your appliance's cooler elements from being damaged. In the event of a leak caused by damage to the cooler elements, move your freezer from open flames or heat sources and ventilate the room where the appliance is located for a few minutes.

ELECTRICAL WARNINGS

- Attention: This appliance cannot be used with an external timer or a separate remote control.
- Before use, check carefully that the electric tension and frequency of the power net at your home match the indications on the rating label of the appliance.
- The appliance must be plugged into an appropriate outlet that is installed and grounded in accordance with local installation regulations.
- Do not let the cord hang on a hot surface or on the edge of a table or counter top.

- Never use the appliance when the cord or plug is damaged, after malfunction or when the appliance itself is damaged. In that case, take the appliance to the nearest qualified service center for check-up and repair.
- It is prohibited to alter or modify the device and its specifications.
- When disposing of the appliance, remove the plug from the power socket, cut the power cord (as closely as possible to the appliance), and remove the door to prevent playing children getting an electrical shock or shutting themselves in the appliance.
- Unplug the appliance when it is not in use, before assembling or disassembling any parts and before cleaning the appliance. Put all buttons and knobs into the 'off' position and unplug the appliance by grasping the plug. Never unplug by pulling the cord.

INSTALLATION

- Never place this appliance near a gas stove or electrical stove or in a place where it may come into contact with a warm appliance.
- Always use the appliance on a steady, dry and level surface.
- Keep the cord away from sharp edges and hot parts or other heat sources.
- Keep the ventilation openings free of obstructions.
- Avoid long exposure to direct sunlight.

- Make sure that you have access to the plug of the appliance.
- Make sure the plug and cord are not crushed or damaged by the back of the appliance. This can cause short circuits and, as a result, overheating and fire.
- This is a heavy appliance. Be careful when moving it.
- This cooling unit is not intended for use as a built-in appliance.
- Do not place a power strip or other portable power supply behind the appliance.
- After installation, it is advisable to wait 24 hours before connecting the appliance to allow the oil to flow back in the compressor.

USE

- Do not use the appliance outdoors.
- Only use the appliance for its intended use.
- Only use the appliance for domestic use. The manufacturer can not be held responsible for accidents that result from improper use of the appliance or not following the instructions described in this manual.
- Do not use any other electrical appliance inside the freezer, unless they are approved for this purpose by the manufacturer. Do not keep any explosive substances inside the appliance, like for instance aerosol cans with a flammable propellant.

- Do not place carbonated or fizzy drinks in the freezer compartment as it creates pressure on the container, which may cause it to explode, resulting in injury or damage to the appliance.
- The use of accessories that are not recommended or sold by the manufacturer can cause fire, electrical shock or injuries.
- Ensure the food in the appliance does not touch the back wall.
- Do not touch anything that comes out of the freezer with damp or wet hands. This could cause skin burns.
- Be careful when consuming ice cubes or ice creams that come from the freezer. These can cause frostbite on the lips or tongue.
- Follow the instructions below to prevent contamination of food:
 - Keeping the door open for long periods may cause the temperature in the compartments of the appliance to rise considerably.
 - Clean the surfaces that could come into contact with food regularly.
 - If the appliance is left empty for longer periods, it should be turned off, defrosted and cleaned. Allow it to dry and leave the door ajar to prevent mould from growing in the appliance.

CLEANING AND MAINTENANCE

- Never immerse the appliance, the cord or the plug in water or any other liquid.

- Do not place warm or hot objects on top of the appliance.
- Do not clean the appliance with anything made of metal.
- Make sure that the refrigerant circuit does not get damaged, for instance during transportation or installation.
- Do not use mechanical appliances or other means to speed up the defrosting process, unless approved by the manufacturer.



- **WARNING!** Never place this appliance on or in the neighbourhood of a gas or electric fire or in a place where it could come into contact with a heat source. There are flammable materials located on the back of the appliance.
- Pay attention to the symbol 'Fire risk – flammable materials' located on the back of the appliance.

Climate class	Ambient temperature
SN	Between 10°C and 32°C
N	Between 16°C and 32°C
ST	Between 18°C and 38°C
T	Between 18°C and 43°C

SAVE THESE INSTRUCTIONS FOR FUTURE REFERENCE

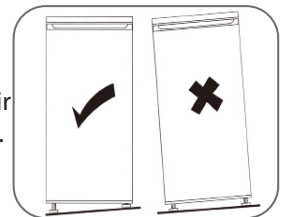
PARTS

1. Thermostat
2. Freezer drawers
3. Adjustable feet



INSTALLATION

- Remove all packing material, both inside and outside.
- Clean the outside of the unit with a dry cloth. You can clean the inside with a soft damp cloth.
- Do not place the appliance in a narrow passage, in direct sunlight or moisture.
- Make sure that air can circulate freely around the refrigerator. The back of the refrigerator should be at least 5 cm away from the wall.
- Place the refrigerator on a solid, level surface. If your surface is not flat, you can straighten the appliance using the feet. You can raise or lower these by turning them.
- Avoid direct sunlight and heat. Sunlight can damage the outside of the refrigerator. Heat will cause higher consumption.
- Avoid excessive humidity. Too much moisture in the air will cause frost to form too quickly in your refrigerator.
- The thermostat is located on the inside of the appliance. When you open the door, you can set the thermostat at the top. Set the thermostat to "MAX" for maximum cooling. The higher the setting, the harder the appliance will cool.



Thermostat	Temperature (ambient temperature between +16°C and +38°C)
MIN	-16 °C
NORMAL	-20 °C
MAX	-25 °C

PACKING FROZEN FOOD

To prevent food from losing its flavour or drying out, place food in airtight packaging.

1. Place food in packaging.
2. Remove air.
3. Seal the wrapping.
4. Label packaging with contents and dates of freezing

Suitable packaging: Plastic film, tubular film made of polyethylene, aluminium foil, freezer containers.

RECOMMENDED STORAGE TIMES OF FROZEN FOOD IN THE FREEZER

These times vary depending on the type of food. The food that you freeze can be preserved from 1 to 12 months (minimum at -18°C).

Food	Storage time
Bacon, casseroles, milk	1 month
Bread, ice cream, sausages, pies, prepared shellfish, oily fish	2 months
Non-oily fish, shellfish, pizza, scones and muffins	3 months
Ham, cakes, biscuits, beef and lamb chops, poultry pieces	4 months
Butter, vegetables (blanched), eggs whole and yolks, cooked crayfish, minced meat (raw), pork (raw)	6 months
Fruit (dry or in syrup), egg whites, beef (raw), whole chicken, lamb (raw), fruit cakes	12 months

Never forget:

- When you freeze fresh foods with a 'use by /best before/best by/' date, you must freeze them before the expiry of this date.
- Check that the food was not already frozen. Indeed, frozen food that has thawed completely must not be refrozen.
- Once defrosted, food should be consumed quickly.

STORAGE GUIDE

For the best storage, set up your refrigerating appliance as follows:

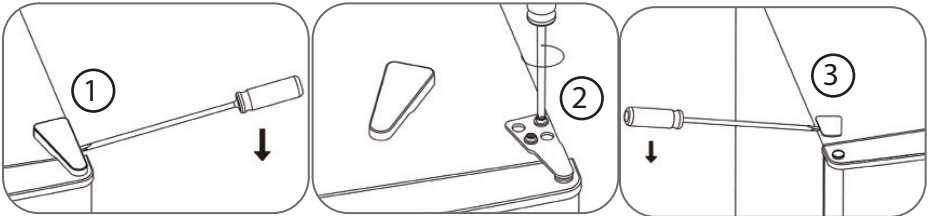
Freezer compartment	Type of food
Top drawer	Ice cream, frozen fruit, frozen baked goods
Middle drawer	Frozen vegetables and fries
Bottom drawer	Raw meat, poultry, fish

DOOR CONVERSION

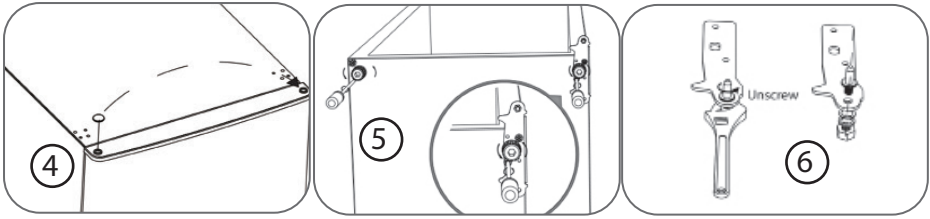
You can change the direction of rotation of the door. If you wish to do so, proceed as follows:

Attention : Make sure that the appliance is not live!

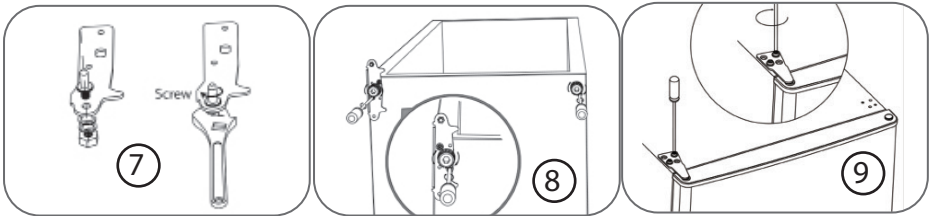
1. Remove the protective cap from the hinge.
2. Remove the screws located in the upper hinge. Remove the hinge.
3. Remove the protective cap on the left side.



4. Remove the sealing cap on the upper left, and place it in the opening on the upper right. Remove the door and put it in a place where you can keep it scratch-free.
5. At the bottom of the appliance, remove the 2 adjustable feet. The foot with the short shaft, should always be on the side with the hinge. Unscrew the bottom hinge.
6. Unscrew the pin and remove the pin from the hinge.



7. Turn the hinge 180° and reattach the pin as shown below.
8. Screw the hinge in place at the bottom of the unit. Place the adjustable foot on the other side. You can now hang the door back on the appliance.
9. Finally, screw the top hinge back into place. Make sure the rubber seal seals tightly. Position the door so that it is flush with the top of your appliance. Tighten all the screws and put the protective caps in place.



MAINTENANCE AND CLEANING

Clean the device on a regular basis. When doing so, keep the following guidelines in mind. Do not clean the appliance while it is still plugged in.

- Do not use abrasives to clean the appliance, as this will damage it.
- Use a mild detergent to clean the freezer drawers. Afterwards, dry everything carefully.
- Empty the appliance and clean the inside with a damp cloth.
- The accumulation of dust at the back of the appliance can cause the appliance to stop working optimally and consume more power. Carefully remove the dust with a soft brush at the back of the unit once a year.

DEFROST

You should defrost your appliance when an ice layer of about 5mm begins to form. Defrosting will take several hours. Turn off the appliance, unplug the power cord and open the door. The appliance will begin to defrost. We recommend placing a mop under the appliance. When the appliance is completely defrosted, dry everything again.

Note: Never use sharp or pointed objects to remove ice. The appliance contains refrigerant gas. If the pipes are accidentally perforated, the appliance will stop working and the warranty will also be void.

When the appliance will not be used for an extended period of time, unplug the appliance. Leave the door partially open, this will prevent the formation of mold and foul odors.

MOVE THE DEVICE

- If the unit is turned off for any reason, wait 10 minutes before turning it on again. The pressure in the cooling system should be stabilized before turning the unit on again.
- Turn off the appliance and unplug it. Remove all food products. Also remove or secure all mobile parts (drawers, etc.) in the freezer to prevent shock.
- Move the appliance and install. If the appliance was held on its side while being moved, even if very briefly, leave the appliance in the upright position for at least 10 minutes before turning it on.
- Your appliance uses isobutane (R600a) as a refrigerant. Notwithstanding that R600a is an environmentally friendly and natural gas, it is flammable. Therefore, be very careful while moving or installing your device to avoid damage to the cooling elements. In case of a leak caused by damage to the cooling elements, move your freezer away from open flames or heat sources and air the room the appliance is in for a few minutes.

TIPS

- Do not freeze food back when it has already been defrosted.
- Do not put beverages with bubbles in the freezer.
- Be careful when consuming popsicles just out of the freezer to avoid freezer burns.
- Do not take anything out of the freezer with wet hands.
- The freezer makes noise when the compressor pumps the refrigerant around. This is normal.
- Do not put hot foods in the freezer.
- Make sure the food is covered.
- Do not compress the food too much; air should still be able to circulate around it.
- Do not leave the door open too long. Also make sure that the door is always closed properly again.
- Label the food with the date to check the shelf life in the freezer.

FREQUENTLY ASKED QUESTIONS

Problem	Solution
The device is not working.	<ul style="list-style-type: none"> • The unit is not receiving power, check that the power supply is OK. • Check that the plug is plugged in. • Check that the correct voltage is used.
The device jumps up too often.	<ul style="list-style-type: none"> • Is the door closed properly? • Have you put hot food in the appliance, causing the appliance to work harder to cool? • The door has been open too often or too long. • The appliance is getting the wrong voltage. • The appliance is too close to a heat source or direct sunlight.
The inside temperature of the appliance is too hot.	<ul style="list-style-type: none"> • Check that the unit has power. • Check that the plug is plugged in. • The door has been left open too long or too often. • The air supply is blocked. • Check that the appliance is getting the correct voltage. • The appliance is too close to a heat source or the sun.
The device is making a strange noise.	<ul style="list-style-type: none"> • The device is not standing straight. • The device is placed against another object or against the wall. Move the device.


ENVIRONMENTAL GUIDELINES


This symbol on the product or on its packaging indicates that this product may not be treated as household waste. Instead it must be brought to the applicable collection point for recycling of electrical and electronic equipment. By ensuring this product is disposed of correctly, you will help prevent potential negative consequences for the environment and human health, which could otherwise be caused by inappropriate waste handling of this product. For more detailed information about recycling of this product, please contact your local city office, your household waste disposal service or the shop where you purchased the product.




The packaging is recyclable. Please treat the packaging ecologically.

WEBSHOP

 Volgende accessoires hebben een garantie van 6 maanden, en kunnen makkelijk via onderstaande link besteld worden.

 Les accessoires suivants ont une garantie de 6 mois, et peuvent être facilement commandés sur le lien mentionné ci-dessous.

 Folgendes Zubehör hat 6 Monate Garantie und können einfach via untergenannten Link bestellt werden.

 Following accessories have 6 months warranty, and can be easily ordered using the link below.

WWW.PRIMO-ELEKTRO.BE



OMSCHRIJVING / DESCRIPTION / BESCHREIBUNG	REF
Voetje (lang) Pied Fuss Foot	DV1-foot
Voetje (kort) Pied Fuss Foot	DV1-SF
Diepvrieslade (groot) Tiroir de congélation (grand) Gefrierschublade (Gross) Basket (large)	DV1-BB
Diepvrieslade (klein) Tiroir de congélation (petit) Gefrierschublade (Klein) Basket (small)	DV1-SB

Afdekplaatje scharnier Plaque pour couvrir la charnière Abdeckschild Scharnier Hinge cover	DV1-plaatje
---	-------------

WWW.PRIMO-ELEKTRO.BE