

# blokker.

## GEBRUIKSAANWIJZING

### SOEPMAKER



220-240V~ 50/60Hz  
**1000W**



Made in China

Blokker B.V.  
Van der Madeweg 13  
1114 AM Amsterdam-Duivendrecht  
The Netherlands

Art. 0014326  
Type BL-29101

# GEBRUIKSAANWIJZING

Voor gebruik dient u alle onderstaande instructies te lezen om letsel en schade te voorkomen en om de beste resultaten met het apparaat te bereiken. Bewaar deze handleiding op een veilige plek. Mocht u dit apparaat aan iemand anders overhandigen, dient u ook de gebruiksaanwijzing te overhandigen.

In geval van schade die wordt veroorzaakt doordat de gebruiker de instructies in deze gebruiksaanwijzing niet in acht heeft genomen, komt de garantie te vervallen. De fabrikant/importeur is niet aansprakelijk voor schade die wordt veroorzaakt door het niet in acht nemen van de gebruiksaanwijzing, door nalatig gebruik of gebruik dat niet in overeenstemming is met de bepalingen van deze gebruiksaanwijzing.

- 01.** Lees de gebruiksaanwijzing zorgvuldig door voordat u het apparaat gebruikt.
- 02.** Controleer of het gebruikte spanningsbereik overeenkomt met het spanningsbereik op het typeplaatje en of het stopcontact goed geaard is.
- 03.** Wanneer het snoer of het stopcontact beschadigd is, of wanneer een ander elektrisch onderdeel defect is, mag u dit apparaat niet meer gebruiken en moet u het opsturen naar de dealer of een erkend servicepunt van de fabrikant voor vervanging of reparatie.
- 04.** Dit product mag niet worden geplaatst op of in de buurt van een heet gas- of elektrisch fornuis.
- 05.** Hang het snoer niet over de rand van een tafel of boven een heet oppervlak.
- 06.** Blijf bij het apparaat als het gebruikt wordt. Het apparaat mag niet worden gebruikt door kinderen of personen zonder zelfzorgvermogen;
- 07.** Het mes is erg scherp. Wees voorzichtig bij het neerzetten, weghalen en schoonmaken om snijwonden door het mes te voorkomen;
- 08.** Raak het mes niet aan voordat alle

onderdelen zijn gestopt met draaien;

**09.** Dompel het motorhuis en de kan niet onder in water of andere vloeistoffen om elektrische schokken te voorkomen.

**10.** Accessoires die niet door de fabrikant worden aanbevolen, mogen niet worden gebruikt om schade aan het apparaat te voorkomen.

**11.** Haal de stekker uit het stopcontact voordat u de onderdelen demonteert.

**12.** Dompel de verwarmingsplaat niet onder in water of andere vloeistoffen om elektrische schokken te voorkomen.

**13.** Raak geen hete oppervlakken aan. Gebruik alleen knoppen en toetsen.

**14.** Giet de vers gekookte soep voorzichtig uit om gevaarlijke situaties te voorkomen.

**15.** Haal de stekker uit het stopcontact voordat u gereedschap gebruikt of het apparaat schoonmaakt.

**16.** Laat het apparaat volledig afkoelen voordat u onderdelen installeert, verwijderd of schoonmaakt.

**17.** Gebruik het apparaat niet leeg.

**18.** Gebruik dit apparaat niet voor andere doeleinden.

**19.** Gebruik dit apparaat niet op hellende of

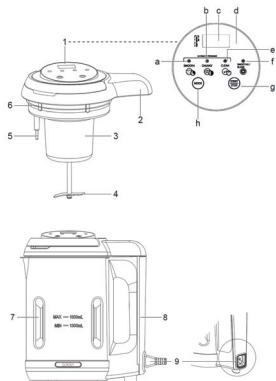
oneffen oppervlakken.

**20.** Dit apparaat is geschikt voor gebruik door personen zonder beperkingen vanaf 8 jaar. In het geval van gebruik door personen met een lichamelijke handicap, een zintuiglijke en verstandelijke beperking en gebrek aan relevante ervaring en kennis, moet een begeleider die weet hoe het apparaat veilig kan worden bediend toezicht houden en erbij blijven voor instructies. Kinderen mogen niet met dit apparaat spelen en mogen dit apparaat niet onderhouden, tenzij ze ouder zijn dan 8 jaar en een begeleider toezicht houdt.

**21.** Gebruik dit apparaat niet buitenshuis.

**22.** Bewaar de gebruiksaanwijzing.

## KEN UW SOEPMAKER



- a. Programma 1 - Glad (Smooth)
- b. Programma 2 - Grof (Chunky)
- c. LED-display
- d. Warm houden-icoon
- e. Programma 3 - Schoonmaken (Clean)
- f. Programma 4 - Mixen (Smoothie/Blend)
- g. START/STOP-knop
- h. Modus-knop (Mode)

- 1. Bedieningspaneel
- 2. Deksel
- 3. Motorhuis
- 4. Messen
- 5. Anti-overloop sensor
- 6. Siliconen afsluitring
- 7. Kan
- 8. Handvat
- 9. Aansluiting voor snoer

### VOOR HET EERSTE GEBRUIK

1. Verwijder alle verpakkingsmaterialen voor gebruik.
2. Het is belangrijk om uw Soepmaker schoon te maken voor het eerste gebruik of als deze lange tijd niet is gebruikt. Zie Reiniging en onderhoud voor meer informatie. Bij het eerste gebruik van uw Soepmaker kan er wat

rook/damp onder het deksel uitkomen, dit is normaal en afkomstig van het vet dat tijdens het productieproces op sommige delen van het apparaat is gebruikt. Dit stopt als het apparaat een paar keer is gebruikt.

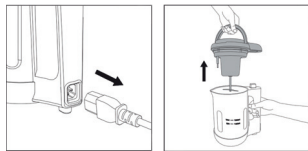
## BEDIENING

### LET OP:

- Zorg dat het deksel op zijn plaats zit voordat u het apparaat inschakelt.
- Verwijder het deksel pas als de messen niet meer bewegen.
- Laat het apparaat na elk kookprogramma volledig afkoelen en maak het daarna schoon om te voorkomen dat er resten aanbranden. Gebruik het apparaat niet continu.
- Wees voorzichtig bij het inschenken van hete vloeistof in de Soepmaker, omdat het uit het apparaat kan spatten en letsel kan veroorzaken.

## GEBRUIK UW SOEPMAKER

1. Zorg ervoor dat de stekker niet in het stopcontact zit als u de Soepmaker gaat gebruiken.



2. Verwijder het deksel. Zorg ervoor dat u de messen niet aanraakt!

**WAARSCHUWING:** Scherpe messen!

3. Doe eerst alle ingrediënten in de kan, voeg dan de vloeistof toe en vul de kan tussen de lijnen (MAX) en (MIN) op de kan.

### WAARSCHUWING:

- Gebruik van heet water of hete vloeistof water wordt niet aanbevolen omdat dit tijdens het kookproces tot morsen kan leiden.

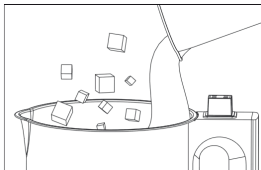
- Het koken van rijst of melk wordt niet aanbevolen.

#### LET OP:

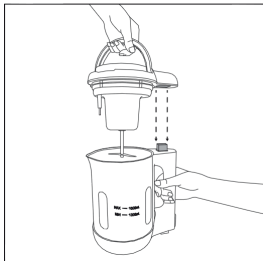
- Als u vlees en groenten gaat koken, doe dan eerst de groenten in de kan.
- Zorg ervoor dat de ingrediënten gelijkmatig over de bodem van de kan zijn verdeeld.

#### TIPS:

- Gebruik verse, seizoensgebonden ingrediënten voor de beste smaak.
- Snijd de ingrediënten in blokjes van 2 cm voor een perfect resultaat.
- Ontdooi ingrediënten voordat u ze in de kan doet.

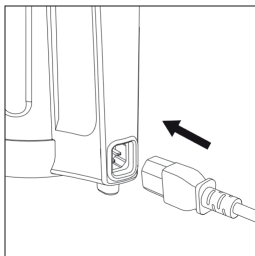


4. Zorg ervoor dat de aansluitpunten van het deksel en de kan volledig droog zijn. Houd het deksel met de aansluitingen precies boven de kan en laat het deksel vervolgens in de aansluitpunten van de kan zakken.

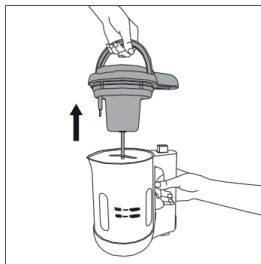


5. Steek het snoer in de aansluiting op het apparaat en steek de stekker in het stopcontact. De pictogrammen

op het bedieningspaneel knippen achtereenvolgens.



6. Druk op de Modus-knop om het gewenste programma te selecteren (zie Programma selecteren hieronder). Het LED-lampje van het geselecteerde programma gaat branden.
7. Om te starten met het maken van de soep, druk op de START/STOP-knop en de Soepmaker begint met het kookproces. De kooktijd wordt weergegeven en begint af te tellen.
8. Als het koken klaar is, laat de Soepmaker 5 piepjes horen. Haal de stekker uit het stopcontact. Houd met één hand het handvat van de kan vast en til met de andere hand met de handgreep het deksel van de kan af. Giet de soep uit de kan om op te dienen.



**LET OP:**

*Doe geen ijsblokjes in de Soepmaker.*

**PROGRAMMA SELECTEREN**

De Soepmaker heeft 4 programma's: Glad, Grof, Schoonmaken en Mixen.

**Glad (Tijd: 21 minuten)**

Programma Glad is ideaal voor soepprecepten met een gladde consistentie, bijvoorbeeld geroosterde tomaten- en basilicumsoep. Bij Programma Glad worden de ingrediënten gemixt en op de juiste temperatuur gekookt om een mooie textuur te verkrijgen. Het programma duurt 21 minuten en dan is de soep klaar om op te dienen.

**LET OP:**

*Het kookproces van Programma Glad bestaat uit verwarmen en mixen. De eerste 8 minuten worden de ingrediënten gekookt en daarna wordt afwisselend gekookt en gemixt. Wanneer het programma is afgelopen, klinken er 5 pieptonen. Op dat moment schakelt de Soepmaker over naar de modus Warm houden.*

**Grof (Tijd: 28 minuten)**

Programma Grof is ideaal voor soepprecepten die een grovere textuur moeten hebben, zoals ouderwetse groentesoep en pistou-soep. Bij Programma Grof worden de ingrediënten langer gekookt, zodat de grof gesneden ingrediënten volledig gaar worden. Het programma duurt 28 minuten en dan is de soep klaar om op te dienen.

**LET OP:** *Programma Grof is een kookproces waarbij niet wordt gemixt. Het is daarom aan te raden om groenten in kleine blokjes te snijden. Als u de soep na het koken nog te grof vindt, kunt u Programma Mixen (zie onder) selecteren om de gewenste consistentie te krijgen. Wanneer het programma is afgelopen, klinken er 5 pieptonen. Op dat moment schakelt de Soepmaker over naar de modus Warm houden.*

**Schoonmaken (Tijd: 4 minuten)**

In Programma Schoonmaken wordt de Soepmaker schoongemaakt met behulp van een geprogrammeerde procedure. Het schoonmaken duurt 4 minuten. Tijdens de procedure wordt afwisselend 10 seconden gemixt en vervolgens 10 seconden verwarmd.

Het apparaat schoonmaken:

1. Vul de kan met schoon water tot de MAX-lijn, druk op de Modus-knop en selecteer Programma Schoonmaken. Druk vervolgens op de START/STOP-knop om het programma te starten.
2. 5 seconden voordat het schoonmaken is voltooid, klinken er 5 seconden lang pieptonen en knippert het waarschuwinglampje.
3. Gief de kan leeg nadat het programma is voltooid.

**Mixen**

Met Programma Mixen kan de soep na het koken verder worden gemixt om de gewenste consistentie te krijgen. In dit programma wordt de soep gemixt zonder extra verhitting.

Ook geschikt om smoothies mee te maken.

**LET OP:**

*Niet enkel bevroren fruit hierbij gebruiken.*

Extra mixen na het koken:

1. Druk op de Modus-knop en selecteer Programma Mixen.
2. Houd de START/STOP-knop ingedrukt om het mixen te starten.

**LET OP:**

*Eén keer drukken op de START/STOP-knop activeert de pulse-functie. De motor draait één keer en stopt dan. Als u de START/STOP-knop ingedrukt houdt, blijft de motor draaien tot u de knop loslaat. Na de maximale mixtijd van 20 seconden stopt de motor. Als u verder wilt mixen, houd dan de START/STOP-knop weer ingedrukt om weer 20 seconden te mixen.*



Verwijder het deksel niet tijdens het mixen om spatten te voorkomen (zie Kookproces voor meer informatie over de displays en de weergaven erop).

### **Programma annuleren of wijzigen**

Als er een programma is gestart en de Soepmaker zijn proces is begonnen, kan dit worden geannuleerd door de Modus-knop 3 seconden ingedrukt te houden. Het icoontje zal gaan knipperen. Vervolgens kunt u een ander programma inschakelen op de manier zoals beschreven in Programma selecteren.

### **Kookproces**

De Soepmaker heeft 3 verschillende bereidingsprocessen – verhitten, pauzeren en mixen – voor het maken van verse soepen en drankjes. De 3 processen worden tijdens het bereiden weergegeven op het LED-display met behulp van icoontjes.

Zie pagina 11 tabel A voor de verschillende bereidingsprocessen.

## **REINIGING EN ONDERHOUD**

**WAARSCHUWING:** *DOMPEL het deksel of de kan NIET onder in water, omdat deze elektrische onderdelen bevatten die door water kunnen worden beschadigd. Zorg dat er geen water op de elektrische aansluitpunten komt. Droog alles goed af voor u het apparaat weer gebruikt.*

**LET OP:** *Gebruik nooit oplosmiddelen of schuurmiddelen, harde borstels, metalen of scherpe voorwerpen bij het schoonmaken. Oplosmiddelen zijn schadelijk voor de gezondheid en kunnen het kunststof materiaal beschadigen. Schuurmiddelen en schoonmaakpullen zoals harde borstels of schuursponsen kunnen krassen op oppervlakken veroorzaken. Metalen of scherpe voorwerpen kunnen krassen veroorzaken op de buiten- en binnenkant van de kan. Verwijder alle gebruikte accessoires. Reinig de behuizing van het apparaat met een zachte, vochtige doek.*

Droog alle onderdelen goed af voordat u ze weer gebruikt dan wel opbergt. Bewaar het apparaat en de accessoires schoongemaakt en uit de zon op een droge, koele plaats in de originele verpakking.

Wees voorzichtig en voorkom dat het apparaat valt of breekt tijdens het verplaatsen.

### **Gebruik van Programma SCHOONMAKEN**

1. Vul de kan met 1,6 L koud kraanwater (tot de MAX-lijn op de kan).
2. Doe het deksel weer op de kan en steek de stekker in het stopcontact.
3. Druk op de Modus-knop en selecteer Programma Schoonmaken en druk vervolgens op de START/STOP-knop zodat het schoonmaakprogramma start. De motor draait 10 seconden lang en pauzeert vervolgens 10 seconden alvorens weer te gaan draaien. Deze cyclus gaat ongeveer 4 minuten door.
4. Haal de stekker uit het stopcontact bij het horen van de pieptoon die aangeeft dat het programma is afgelopen en haal het deksel van de kan. Giet het water uit de kan en spoel de binnenkant van de kan om.

### **Het motorhuis schoonmaken**

Dompel het motorhuis NOOIT onder in water.

Het motorhuis schoonmaken:

1. Houd het met de bovenkant omhoog en een beetje schuin.
2. Gebruik een spons met water en afwasmiddel voor de kant met de messen.
3. Het motorhuis kan worden afgespoeld onder de kraan, maar let goed op dat er geen water in het elektrische aansluitpunt komt.

### **Reiniging en onderhoud - algemeen**

De Soepmaker is niet vaatwasmachinebestendig, maar wel eenvoudig en makkelijk schoon te maken.

Reinig na gebruik het motorhuis en de messen met warm water en neem ze af met een spons.

Dompel de Soepmaker NOOIT onder in water. Reinig de binnenkant van de kan met een warm sopje en een spons.

Sommige ingrediënten bevatten zetmeel en suiker, daarom kunnen ze licht aanbranden als ze in direct contact komen met de bodem van de kan. Als er na aanbranden voedselresten achterblijven in de kan, vul deze dan met heet zeepsop en laat dit 15 minuten weken. Daarna kunnen de resten gemakkelijk worden verwijderd met een grove spons of een schuursponsje. Gebruik GEEN metalen schuursponsje, want dat maakt krassen op de binnenkant van de kan.

Droog alle onderdelen grondig af na het schoonmaken.

#### LET OP:

1. Bij kalkaanslag of roestvlekken aan de binnenkant van de kan: Meng 1 deel citroensap of azijn met 4 delen water. Doe dit mengsel in de kan en laat het maximaal 1 uur weken. Spoel de kan uit met schoon water en neem af met een spons.
2. Als er voedselresten onder de siliconen ring vastzitten, haal dan voorzichtig de siliconen ring van het motorhuis. Reinig de siliconen ring onder stromend water en droog deze goed af voordat u hem weer monteert. De siliconen ring moet correct worden teruggeplaatst, zorg ervoor dat de ribbels op de siliconen ring en het motorhuis met elkaar zijn uitgelijnd.

#### TECHNISCHE GEGEVENS

Bedrijfsspanning: 220-240V~ 50/60Hz  
Vermogenverbruik: 1000W

#### MILIEUVRIENDELIJKE AFVALVERWERKING



Recycling – Europese Richtlijn 2012/19/EU. Deze markering betekent dat dit product niet samen met ander huishoudelijk afval mag worden afgedankt. Om het milieu en de volksgezondheid niet in gevaar te brengen en het hergebruik van grondstoffen te bevorderen, moet dit product op verantwoordelijke wijze worden afgevoerd. Lever verbruikte apparatuur a.u.b. in bij de hiervoor bestemde inzamelpunten of bij de winkel waar het product was aangeschaft. Zij zullen dit product accepteren voor milieuvriendelijke afvalverwerking.

#### GARANTIEBEPALINGEN

- Blokker B.V. geeft 2 jaar garantie op alle defecten die het gevolg zijn van verborgen gebreken en die het apparaat ongeschikt maken voor normaal gebruik.
- De garantie gaat in op het moment van aankoop; bewaar het aankoopbewijs dan ook zorgvuldig.
- Binnen de garantieperiode zullen eventuele fabricage en/of materiaalfouten kosteloos door ons worden verholpen, hetzij door reparatie, vervangen van onderdelen of omruilen van het apparaat.
- Reparatie wordt alleen onder garantie uitgevoerd indien overtuigend wordt aangetoond (aan de hand van uw aankoopbon), dat de dag waarop de klacht is ingediend binnen de garantieperiode valt.
- De garantie vervalt indien het defect is ontstaan door schade als gevolg van een ongeluk, onjuist gebruik, verwaarlozing (bijv. niet goed reinigen), of indien er ingrepen zijn verricht of reparatie is uitgevoerd buiten de servicewerkplaats van Blokker B.V. (uitgezonderd van demontage, zoals vermeld in de gebruiksaanwijzing).
- Eveneens is de garantie niet geldig voor aansluiting op verkeerde netspanning, het niet opvolgen van de gebruiksaanwijzing en normale slijtage

- van het apparaat.
- Blokker B.V. kan niet aansprakelijk gesteld worden voor materiële schade of persoonlijke ongelukken ten gevolge van aansluiting in strijd met de ter plaatse geldende veiligheidsvoorschriften en technische normen (bijvoorbeeld een ondeugdelijk stopcontact). De garantie geeft in geen enkel geval recht op schadevergoeding.
- Alle andere schadeclaims, inclusief beschadiging, zijn uitgesloten tenzij de Wet anders oordeelt.
- Andere dan bovengenoemde garantiebepalingen zullen door ons niet worden gehanteerd.

## SERVICE

Voor vragen kunt u contact opnemen met:  
 Blokker B.V. Klantenservice  
 Telefoonnummer: 088-9494800  
 Email: info@blokker.nl




## Wat te doen als uw apparaat niet werkt?

Indien uw apparaat defecten vertoont kunt u zich het beste eerst wenden tot uw dichtstbijzijnde Blokker B.V. winkel. Onze collega's zullen er voor zorgen dat deze defecten zo spoedig mogelijk verholpen worden.

## Reparaties buiten de garantieperiode

Reparaties buiten de garantieperiode zijn altijd mogelijk. Hieraan zijn uiteraard kosten verbonden.

## TABEL A

Kookproces	Verhitten	Mixen	Pauseren
LED-display			
Omschrijving	Het Verhitten-icoontje knippert als de Soepmaker de inhoud in de kan verwarmt.	Het Mix-icoontje knippert tijdens het mixen, dus wanneer de messen draaien.	Tijdens een kookproces pauzeert de Soepmaker af en toe en dan branden de icoontjes continu op het LED-display. De timer op het LED-display telt gewoon verder af.

220-240V~ 50/60Hz  
**1000W**



Made in China

Blokker B.V.  
Van der Madeweg 13  
1114 AM Amsterdam-Duivendrecht  
The Netherlands

Art. 0014326  
Type BL-29101