

**NEDERLANDSE HANDLEIDING
STOFZUIGER MET STOFZAK**

BVC 5001 GY

BVC 5002 RD



STOFZUIGER MET STOFZUIGERZAK

BVC 5001 GY / BVC 5002 RD

GEBRUIKERSHANDLEIDING

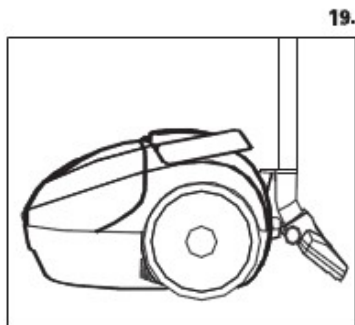
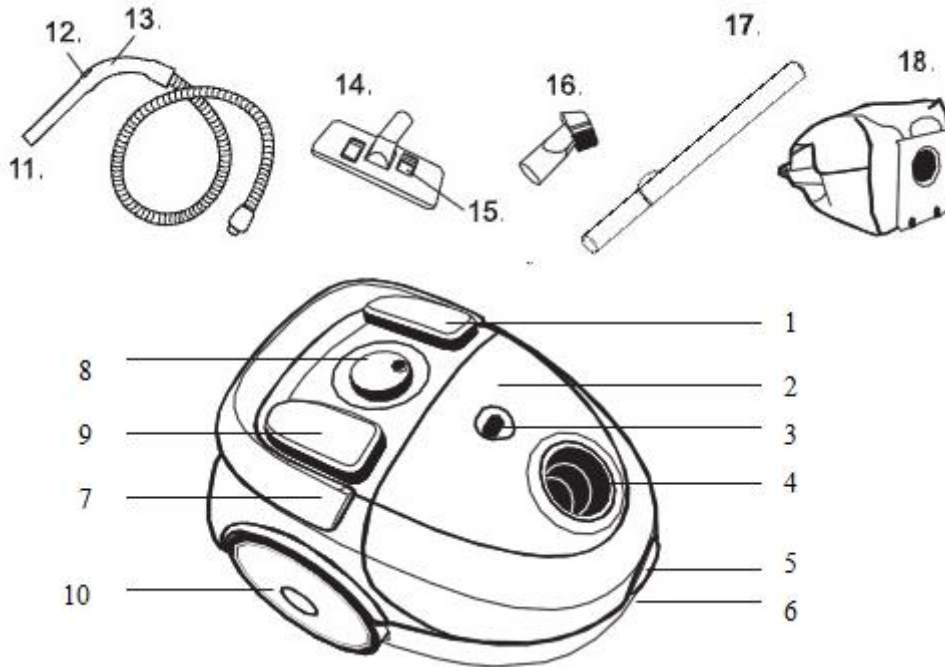
Wanneer je een elektrisch apparaat gebruikt, moet je altijd de volgende voorzorgsmaatregelen in acht nemen:

LEES ALLE INSTRUCTIES ZORGVULDIG DOOR VOORDAT JE DEZE STOFZUIGER GEBRUIKT.

WAARSCHUWING: om het risico op brand, elektrische schokken of letsel te beperken

- Niet buitenshuis of op natte oppervlakken gebruiken.
- Kinderen mogen niet met het apparaat spelen. Voorzichtigheid is noodzakelijk bij gebruik in de buurt van kinderen.
- Laat dit apparaat niet door kinderen bedienen.
- Gebruik alleen zoals beschreven in deze handleiding. Gebruik alleen de door de fabrikant aanbevolen hulpstukken.
- Stofzuiger niet gebruiken met een beschadigd snoer of een beschadigde stekker. Als de stofzuiger niet naar behoren werkt, gevallen of beschadigd is, buiten is achtergelaten of in het water is gevallen, breng hem dan eerst naar een servicecentrum voordat je hem gaat gebruiken.
- Trek niet aan het snoer. Gebruik het snoer niet als handvat. Klem de snoer niet tussen een deur of trek het niet rond hoeken of scherpe kanten. Trek de stofzuiger niet over het snoer heen. Houd het snoer uit de buurt van warme oppervlakken.
- Gebruik geen verlengsnoeren of stopcontacten met onvoldoende stroomcapaciteit.
- Schakel alle bedieningselementen uit voordat je de stekker uit het stopcontact haalt.
- Trek de stekker niet uit het stopcontact door aan het snoer te trekken. Om de stekker uit het stopcontact te halen, pak je de stekker vast en niet het snoer zelf.
- Pak de stekker of stofzuiger niet met natte handen vast.
- Steek geen voorwerpen in de openingen van de stofzuiger. Gebruik het apparaat niet wanneer er een opening geblokkeerd is. Houd haren, losse kleding, vingers en andere lichaamsdelen weg van de openingen van de stofzuiger en van bewegende delen.
- Niet gebruiken om iets op te zuigen dat brandt of rookt, zoals bijvoorbeeld sigaretten, lucifers of hete as.
- Niet gebruiken zonder stofzuigerzak.
- Wees extra voorzichtig bij het schoonmaken op trappen.
- Niet gebruiken voor het opzuigen van ontvlambare of brandbare vloeistoffen zoals benzine of niet gebruiken in ruimtes waar dit aanwezig kan zijn.
- Bewaar je stofzuiger afgesloten op een koele, droge plek.
- Zorg dat je werkgebied goed verlicht is.
- Haal de stekker van elektrische apparaten uit het stopcontact voordat je ze stofzuigt.

BESCHRIJVING VAN DE ONDERDELEN







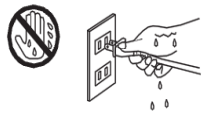



1. Knop voor automatische snoerhaspel
2. Stofzuigerzakcompartiment
3. Indicator volle stofzuigerzak
4. Luchtinlaatklep
5. Knop voor openen compartiment
6. Basis
7. Draagbeugel
8. Keuzeschakelaar zuigkracht
9. Aan-uitknop
10. Wiel
11. Flexibele slang
12. Zuigkrachtregelaar
13. Handgreep
14. Vloerzuigmond
15. Tuimelschakelaar
16. Gecombineerd spleetmondstuk/stofborstel
17. Buis
18. Stofzuigerzak
19. Verticaal opbergen

BELANGRIJKE VOORWAARDEN VOOR GEBRUIK

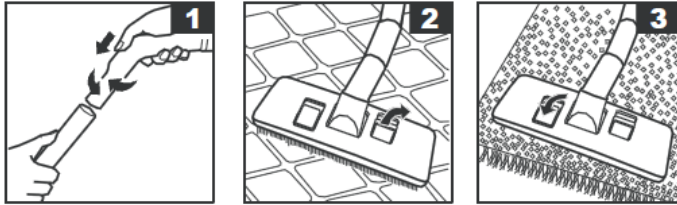
- Lees deze gebruikershandleiding zorgvuldig door.
- Controleer voordat je het apparaat gebruikt of de netspanning overeenkomt met de spanning op het typeplaatje.
- Zet het apparaat niet aan als het defect lijkt te zijn of als het snoer of de stekker beschadigd is.
- Probeer het apparaat niet zelf te repareren, maar neem contact op met de erkende distributeurs of servicecentra.
- Haal altijd de stekker uit het stopcontact als het apparaat niet in gebruik is en voordat je het schoonmaakt of onderhoud pleegt.
- Laat het apparaat nooit onbeheerd achter als het is ingeschakeld. Houd het apparaat buiten het bereik van kinderen.
- Dit apparaat is uitsluitend bestemd voor huishoudelijk gebruik. Gebruik het zoals beschreven is in deze gebruikershandleiding.
- Trek niet aan het snoer van het apparaat. Trek de stekker niet uit het stopcontact door aan het snoer te trekken.
- Gebruik het apparaat niet op natte oppervlakken en zuig geen vloeistoffen, modder, as en brandende sigarettenpeuken op.
- Zuig geen licht ontvlambare of explosieve stoffen of gassen op.
- Haal de stekker van de stofzuiger niet uit het stopcontact met natte handen.
- Gebruik de stofzuiger niet te dicht bij verwarmingstoestellen en radiatoren, kachels enz.
- Verwijder grote of scherpe voorwerpen van de vloer voordat je de stofzuiger gaat gebruiken om schade aan de stofzuigerzak te voorkomen.

Belangrijk: als de aanzuigopening in het apparaat, de slang of de verlengbuis geblokkeerd zijn, schakel dan de stofzuiger uit en verwijder de blokkerende stof voordat je het apparaat weer opnieuw start.

| | | |
|---|---|--|
| <p>Gebruik de stofzuiger niet te dicht bij verwarmingstoestellen, radiatoren of sigarettenpeuken.</p>  | <p>Laat het apparaat niet over het netsnoer lopen.</p>  | <p>Gebruik het apparaat niet om aangestoken lucifers, sigarettenpeuken of hete as op te zuigen.</p>  |
| <p>Gebruik het apparaat niet op natte oppervlakken.</p>  | <p>Blokkeer de luchtinlaat- en luchtuitlatopeningen niet.</p>  | <p>Gebruik het apparaat niet voor het opzuigen van naalden, punaises of touw.</p>  |
| <p>Zorg ervoor dat je handen droog zijn voordat je de stekker in het stopcontact steekt.</p>  | <p>Als je de stekker uit het stopcontact trekt, trek dan aan de stekker en niet aan het netsnoer.</p>  | <p>Waarschuwing: houd de stekker vast wanneer je het snoer oprolt. Laat het snoer niet zwiepen tijdens het oprollen.</p> |

AANSLUITEN VAN ACCESSOIRES

- Steek de flexibele slang in de aanzuigopening en druk tot hij vastklikt.
- Om de buizen met de handgreep te verbinden, steek je het smalle gedeelte in het bredere gedeelte terwijl je het lichtjes vastdraait (fig.1).
- Gebruik dezelfde methode om het converteerbare mondstuk op de buis aan te sluiten.
- Het converteerbare mondstuk kan zowel op tapijt als op harde vloeren worden gebruikt.
- Druk met je voet op de tuimelschakelaar bovenop het cabriomdstuk om de borstelstrip voor het reinigen van harde vloeren uit de behuizing van het mondstuk te laten komen (afb.2).
- Druk nogmaals op de tuimelschakelaar om de borstelstrip in de behuizing van het cabriomdstuk te laten verdwijnen (afb.3).



- Sluit het spleetmondstuk, de afstofborstel of het kleine mondstuk (alleen aanwezig bij specifieke modellen) rechtstreeks aan op de handgreep of op de buis.
- De spleetzuigmond kan worden gebruikt voor het schoonmaken van smalle of moeilijk bereikbare plekken.
- De afstofborstel kan worden gebruikt voor het schoonmaken van computers, boekenplanken enz.
- Het kleine mondstuk kan worden gebruikt voor het stofzuigen van kleine oppervlakken zoals de zittingen van stoelen en banken.

GEBRUIKSAANWIJZING

- Controleer voordat je de stofzuiger gebruikt of de filters zich in de juiste positie bevinden.
- Een GELE markering op de netsnoer geeft de ideale lengte aan. Verleng het snoer niet verder dan de RODE markering.
- Druk op de aan-uitknop om het apparaat in te schakelen. Het is aan te raden om de keuzeschakelaar zuigkracht op MIN te zetten voordat je het apparaat inschakelt.
- Om het snoer terug te spoelen, druk je met je voet op de terugspoelknop en leid je het snoer met je hand om ervoor te zorgen dat deze niet losschiet en schade veroorzaakt.
- Door de variabele keuzeschakelaar zuigkracht te bewegen (niet beschikbaar op alle modellen) kan de zuigkracht worden aangepast aan verschillende soorten vloeren, bijvoorbeeld de MIN-instelling voor het stofzuigen van lichte vloerkleden.
- Pas de keuzeschakelaar zuigkracht op de handgreep aan om de zuigkracht te regelen. Bij een grotere luchtopening wordt de zuigkracht minder.(afb.4).

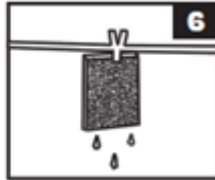


REINIGING & ONDERHOUD DE STOFZUIGERZAK VERVANGEN

- Gebruik de stofzuiger altijd met de stofzuigerzak op zijn plaats.
- Als je vergeet om de stofzuigerzak te bevestigen of deze op de verkeerde manier bevestigt, sluit de stofkap mogelijk niet volledig.
- Nadat je de flexibele slang hebt verwijderd, open je de voorklep met de knop voor het openen van het compartiment.
- Verwijder de stofzuigerzak en plaats een nieuwe.
- Sluit het deksel door het naar beneden te drukken totdat het vastklikt.

DE FILTERS VERVANGEN

- Als er vuil op het filter zit, moet het meteen gewassen en gereinigd worden. Normaal gesproken moet het worden gewassen na meer dan 50 uur gebruik.
- Spoel het filter af onder lauw water en droog het filter volledig af (fig.5 & 6).



- Gebruik de stofzuiger altijd met geïnstalleerde filters om verminderde zuigkracht te voorkomen.
- Haal de stekker uit het stopcontact voordat je de filters reinigt.

HET FILTER VAN DE MOTOR VERVANGEN

- Trek de stofzuigerzak omhoog en verwijder het beschermingsfilter voor de motor (afb.7).



- Plaats een nieuw motorfilter in de stofzuiger en sluit de voorklep.

HET UITLAATFILTER VERVANGEN

- Open het filterrooster om het uitlaatfilter te verwijderen.
- Verwijder de filters van het rooster.
- Plaats een nieuw filter terug op het filterrooster.(afb.8)
- Sluit het filterrooster.



PROBLEEMOPLOSSING

| | | |
|---|--|---|
| De motor start niet. | <ul style="list-style-type: none"> ☆ Het netsnoer is niet goed aangesloten op het stopcontact. ☆ Het stopcontact is beschadigd. ☆ De stofzuiger is niet ingeschakeld. | <ul style="list-style-type: none"> ☆ Steek de stekker stevig in het stopcontact. ☆ Controleer of het stopcontact werkt. ☆ Zet de stofzuiger aan. |
| De zuigkracht is zwak. | <ul style="list-style-type: none"> ☆ De stofzuigerzak is helemaal vol. ☆ De stofzuiger is verstopt. ☆ Het filter is verstopt. | <ul style="list-style-type: none"> ☆ Vervang de stofzuigerzak ☆ Verwijder de verstopping of het vreemde voorwerp ☆ Reinig het filter. |
| Het netsnoer is niet volledig opgerold. | Het netsnoer kan tijdens het opwinden van de snoerhaspel zijn afgegliden. | Houd het snoer onder spanning terwijl je het snoer oprolt. |
| Het snoer kan er niet worden uitgetrokken. | Het snoer is verkeerd opgerold. | Druk op de opwindknop van de zelfopwindende snoer en probeer het netsnoer opnieuw op te rollen. |
| De uitgangsregeling werkt niet. | De stofzuiger werkt niet. | Laat de stofzuiger repareren (alleen door een gekwalificeerde technicus) |
| Het netsnoer begint in te wikkelen wanneer het niet nodig is. | Het opwindmechanisme is beschadigd. | Laat de stofzuiger repareren (alleen door een gekwalificeerde technicus). |
| Het deksel van de stofzuiger kan niet worden gesloten. | De stofzuigerzak is niet of verkeerd geplaatst. | Controleer de positie van de stofzuigerzak in de plastic houder of plaats een nieuwe zak. |

TECHNISCHE SPECIFICATIE

- Nominale spanning: 220/240 V
- Nominale frequentie: 50/60 Hz
- Nominaal ingangsvermogen: 850W
- Veiligheidsklasse voor elektrische schokken: II
- Geluidsniveau: 76 dB (A)
- Lengte netsnoer: 5m
- Bereik: 7,5m

INFORMATIE VOOR GEBRUIKERS OVER HET GEBRUIK VAN ELEKTRISCHE EN ELEKTRONISCHE APPARATEN



Deze markering geeft aan dat dit product in de EU niet als ongesorteerd afval mag worden weggegooid, maar gescheiden moet worden ingezameld met het oog op terugwinning en recycling. Om mogelijke schade aan het milieu of de volksgezondheid door ongecontroleerde afvalverwijdering te voorkomen, moet je het op verantwoorde wijze recyclen om duurzaam hergebruik van materiaalbronnen te bevorderen. Als je je gebruikte apparaat wilt inleveren, gebruik dan de inlever- en inzamelpunten of neem contact op met de winkelier waar je het product hebt gekocht. Zij kunnen dit product meenemen voor een milieuveilige recycling.



Dit product voldoet volgens de fabrikant aan alle EU-eisen en voldoet qua veiligheid, gezondheid en milieubescherming aan de EU-richtlijnen.