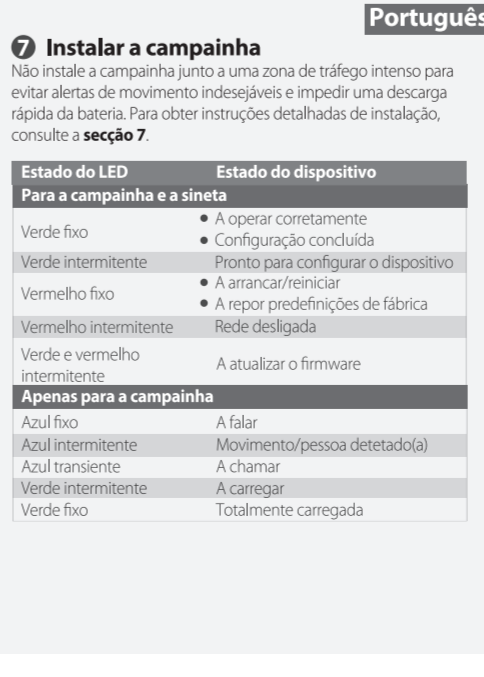
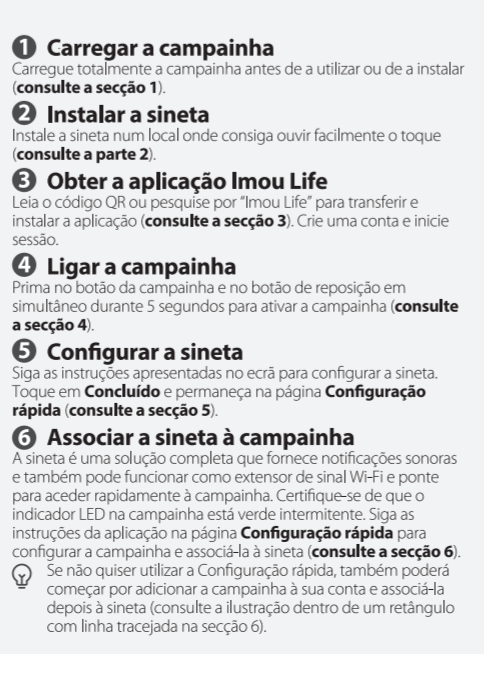
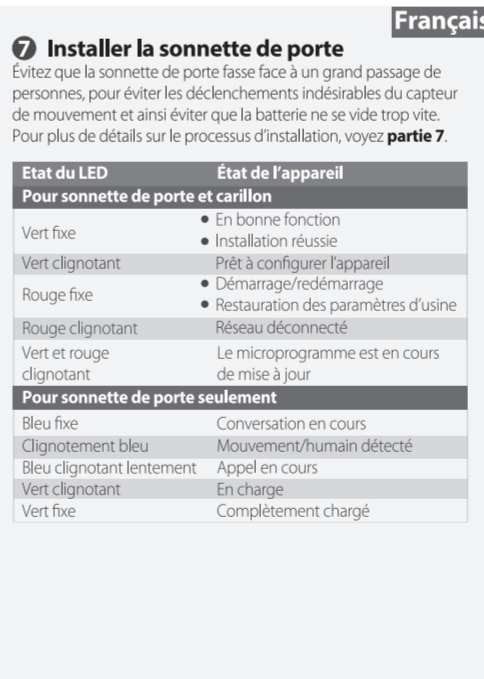
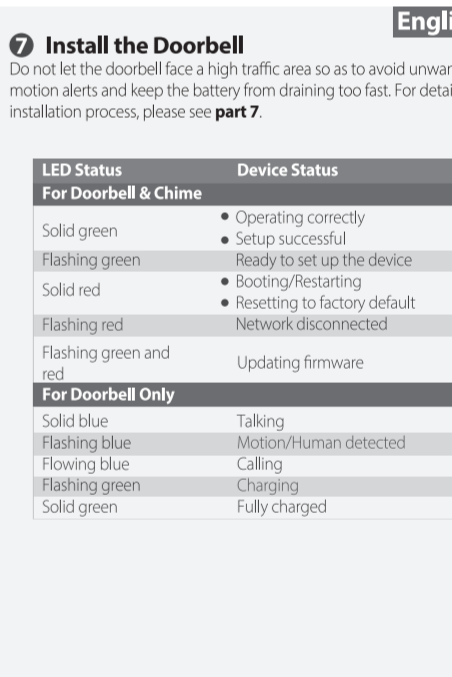
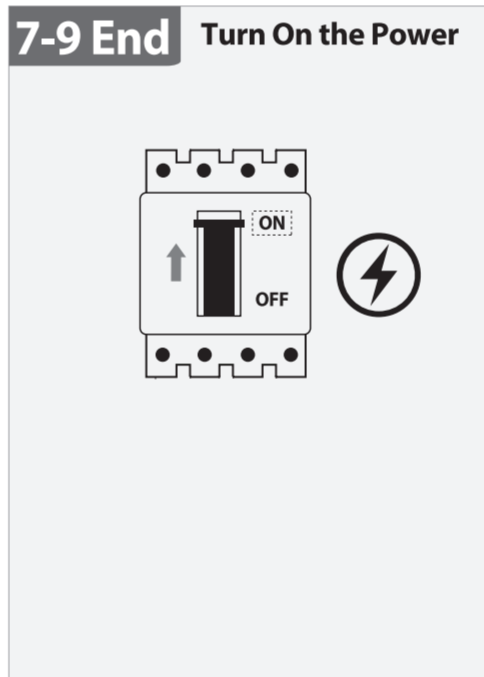
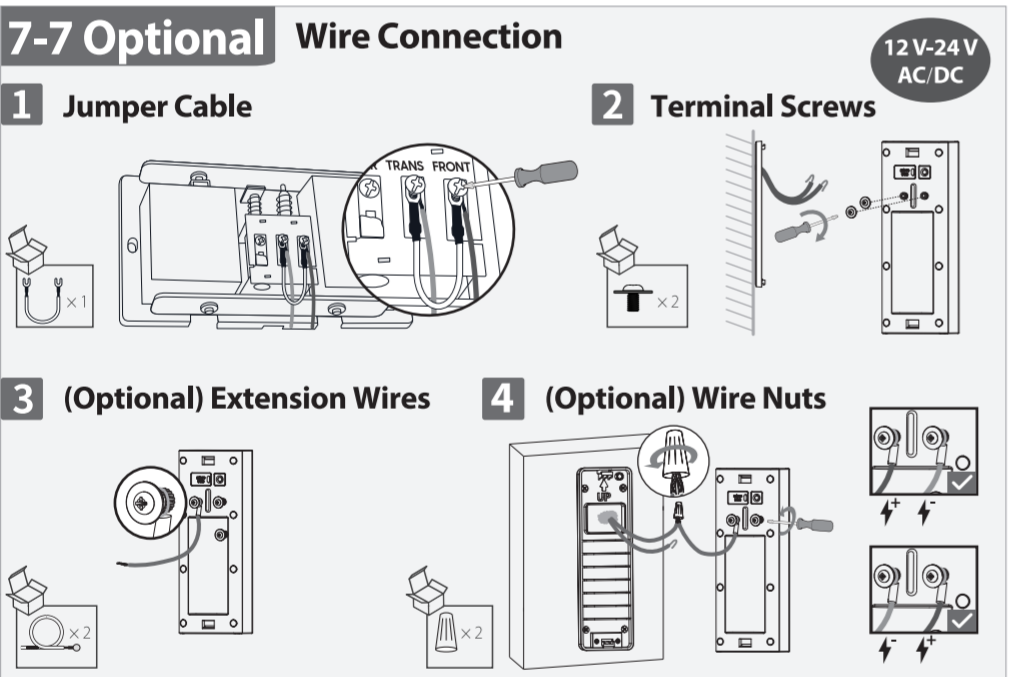
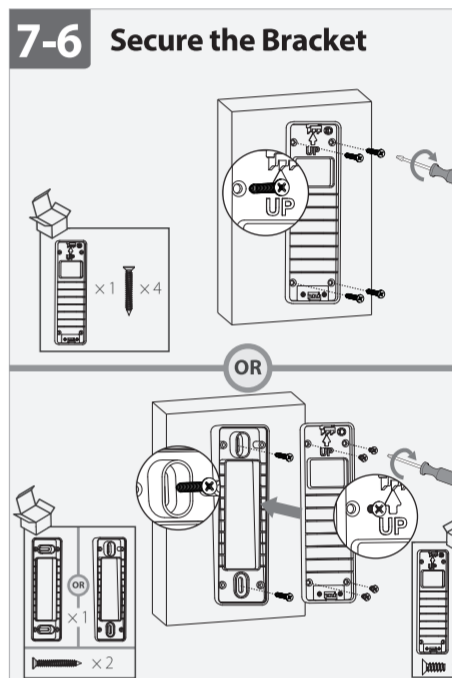
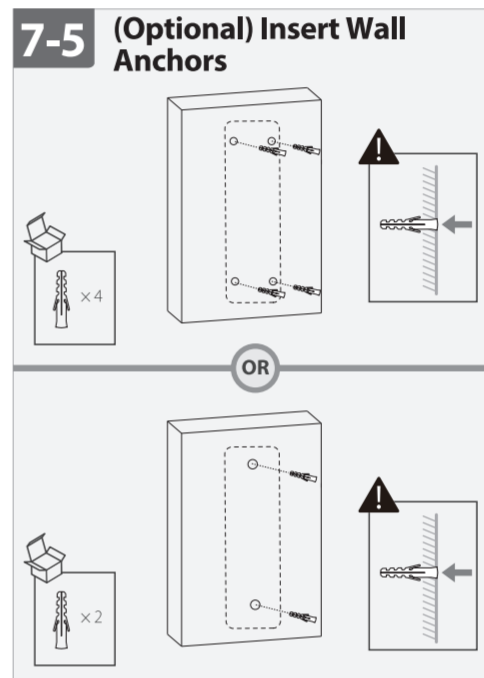
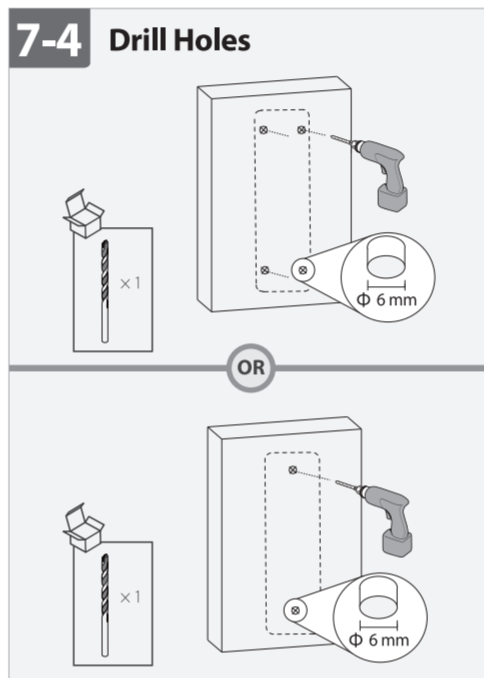
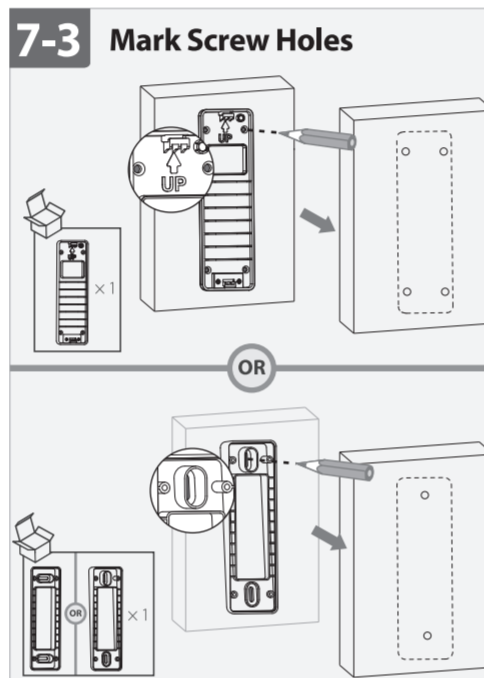
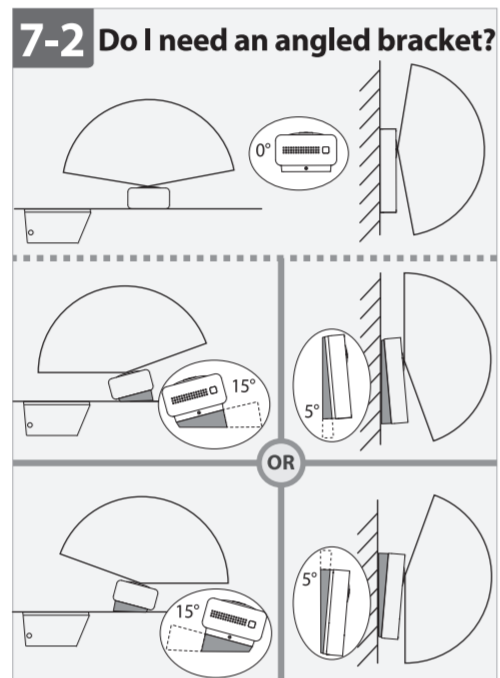
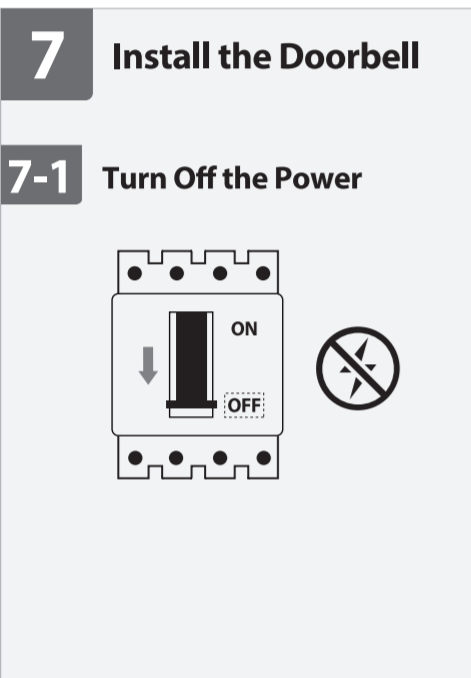
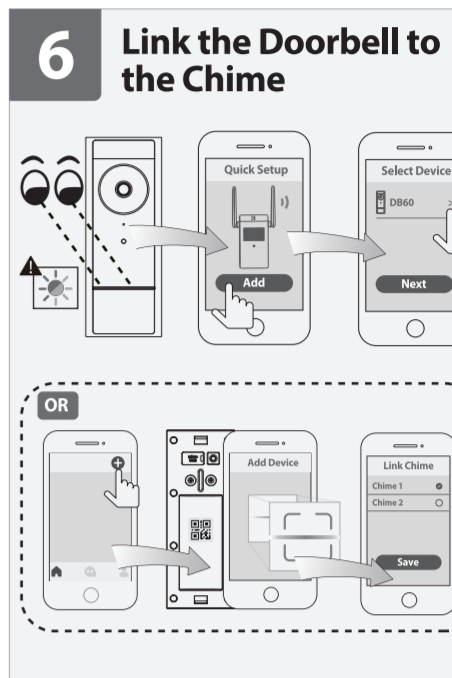
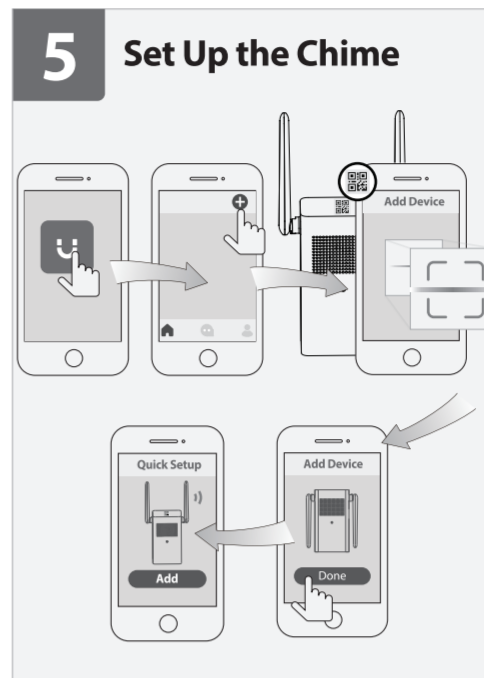
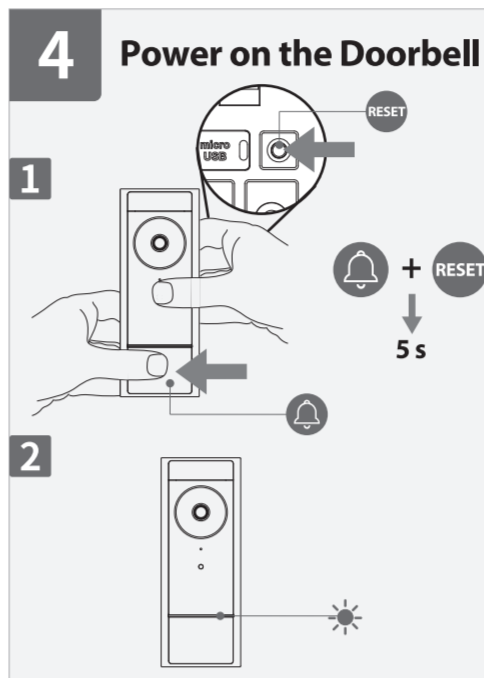
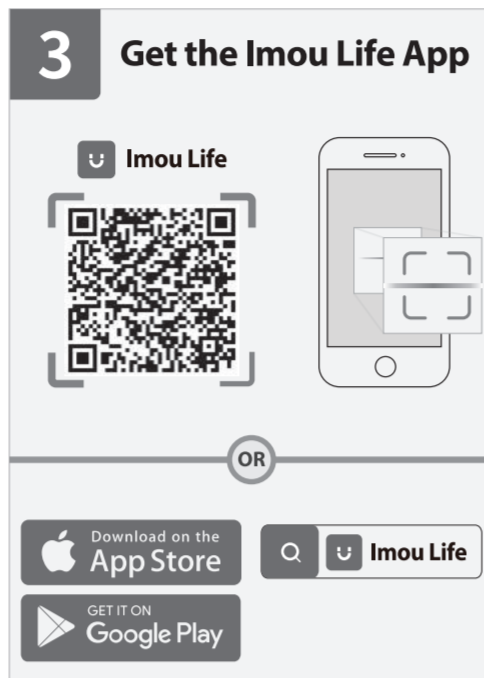
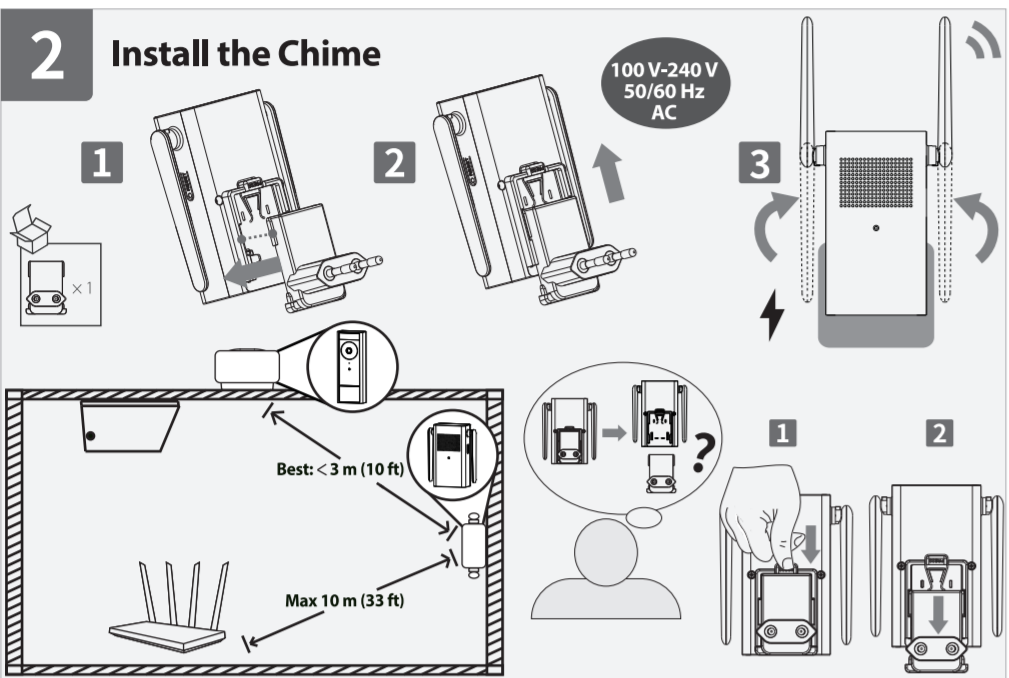
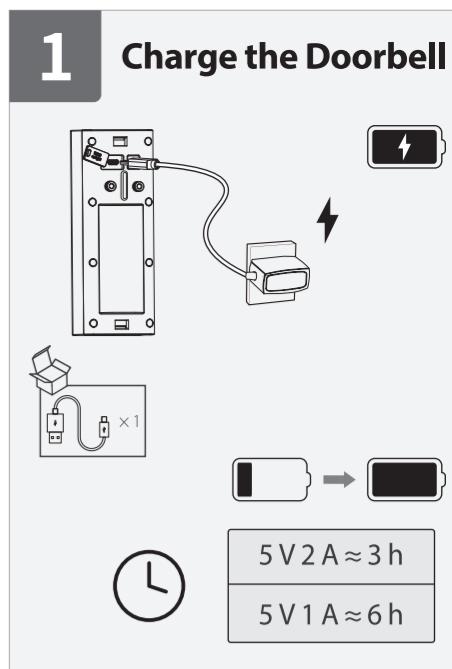
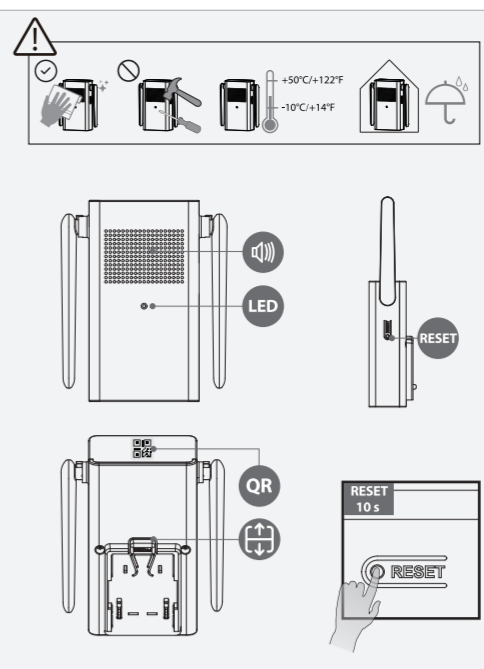
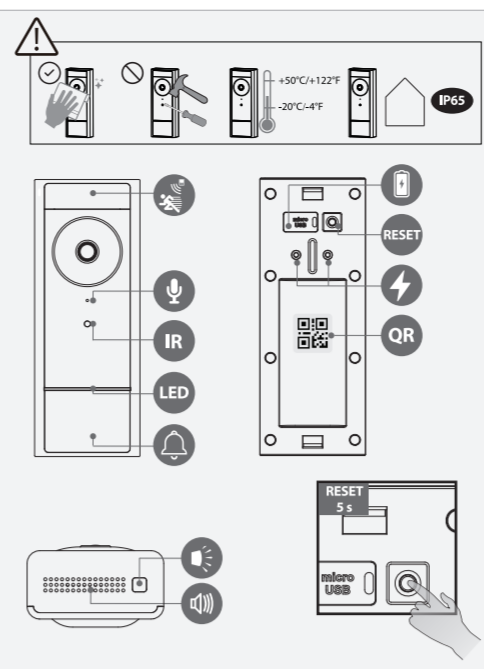


1.2.51.32.19630-000



Deutsch

1 Türklingel aufladen
Laden Sie die Türklingel vor der Benutzung oder Installation vollständig auf (siehe Abschnitt 1).

2 Türlocke installieren
Installieren Sie das Türlocke dort, wo Sie es gut hören können (siehe Abschnitt 2).

3 App Imou Life erhalten
Scannen Sie den QR-Code oder suchen Sie nach 'Imou Life', um die App herunterzuladen und zu installieren (siehe Abschnitt 3). Erstellen Sie ein Konto und melden Sie sich an.

4 Türklingel einschalten
Drücken Sie die Türklingel-Taste und Zurücksetzen-Taste gleichzeitig 5 Sekunden lang, um die Türklingel einzuschalten (siehe Abschnitt 4).

5 Türlocke einrichten
Befolgen Sie die Bildschirmanweisungen, um das Hinzufügen des Türlockes abzuschließen. Tippen Sie auf Fertig und bleiben Sie auf der Schnelleinrichtung-Seite (siehe Abschnitt 5).

6 Türlocke mit Türklingel verknüpfen
Ihr Türlocke ist eine universelle Lösung, die Sie nicht nur akustisch benachrichtigt, sondern auch als WLAN-Extender und Bridge für schnellen Zugriff auf Ihre Türklingel dient. Stellen Sie sicher, dass die LED-Anzeige der Türklingel grün blinkt. Befolgen Sie die Anweisungen der App auf der Seite Schnelleinrichtung, um Ihre Türklingel einzurichten und mit dem Türlocke zu verknüpfen (siehe Abschnitt 6).

7 Türklingel installieren
Richten Sie die Türklingel nicht auf stark frequentierte Bereiche aus, damit Sie keine unerwünschten Bewegungsalarmen erhalten und der Akku nicht zu schnell verbraucht wird. Detaillierte Installationshinweise finden Sie in Abschnitt 7.

LED-Status	Gerätestatus
Für Türklingel und Türlocke	
Grün leuchtend	• Arbeitet korrekt
Blinkt grün	• Einrichtung erfolgreich
Rot leuchtend	• Bereit zur Einrichtung des Gerätes
Rot blinkend	• Startvorgang/Neustart
Grün und rot blinkend	• Zurücksetzen auf die Werkseinstellungen
Nur für Türklingel	• Netzwerk getrennt
Grün und rot blinkend	• Firmware wird aktualisiert
Leuchtet blau	Sprechen
Blau blinkend	Bewegung/Mensch erkannt
Blinkt blau	Teléfonieren
Blinkt grün	Aufladung
Grün leuchtend	Vollständig geladen

Español

1 Cargue el videoportero
Cargue el videoportero por completo antes de usarlo o de instalarlo (consulte el apartado 1).

2 Instale el timbre
Instale el timbre en un lugar donde pueda oírlo fácilmente (consulte el apartado 2).

3 Descargue la aplicación Imou Life
Escanee el código QR o busque "Imou Life" para descargar e instalar la aplicación (consulte el apartado 3). Cree una cuenta e inicie sesión.

4 Encienda el videoportero
Pulse el botón del videoportero y el botón de restablecer a la vez durante 5 segundos para encender el videoportero (consulte el apartado 4).

5 Configure el timbre
Siga las instrucciones de la pantalla para añadir el timbre. Pulse Listo y permanezca en la página de Configuración rápida (consulte el apartado 5).

6 Vincule el timbre al videoportero
El timbre es una solución integral que no solo puede emitir señales acústicas, sino que también funciona como repetidor wifi y le permite acceder rápidamente al videoportero. Compruebe que el indicador LED del videoportero parpadee en verde. Siga las instrucciones de la aplicación en la página de Configuración rápida para configurar el videoportero y vincularlo al timbre (consulte el apartado 6).

7 Instale el videoportero
No coloque el videoportero en frente de una zona con mucho tráfico para evitar alertas de movimiento no deseadas y que la batería se agote demasiado rápido. Para consultar el proceso de instalación con más detalle, consulte el apartado 7.

Estado del LED	Estado del dispositivo
Para el videoportero y el timbre	
Verde fijo	• Funcionamiento correcto
Verde parpadeante	• Configuración correcta
Verde parpadeante	• Listo para configurar el dispositivo
Rojo fijo	• Iniciar/reiniciar
Rojo parpadeante	• Restablecer los valores predeterminados de fábrica
Rojo parpadeante	• Red desconectada
Verde y rojo intermitente	• Actualizando firmware
Solo para el videoportero	
Azul fijo	Hablando
Azul parpadeante	Movimiento/persona detectados
Azul fluido	Llamando
Verde parpadeante	Cargando
Verde fijo	Completamente cargado

Fransais

1 Installer la sonnette de porte
Évitez que la sonnette de porte fasse face à un grand passage de personnes, pour éviter les déclenchements indésirables du capteur de mouvement et ainsi éviter que la batterie ne se vide trop vite. Pour plus de détails sur le processus d'installation, voyez partie 7.

2 Installer le carillon
Installez le carillon là où vous pourrez aisément l'entendre (voyez la partie 2).

3 Obtenir l'appli Imou Life
Scannez le code QR ou recherchez « Imou Life » pour télécharger et installer l'appli (voyez la partie 3). Créez un compte et connectez-vous.

4 Allumez la sonnette
Appuyez sur le bouton de la sonnette et le bouton de réinitialisation simultanément pendant 5 secondes pour allumer la sonnette (voyez la partie 4).

5 Configurer le carillon
Suivez les instructions à l'écran pour terminer l'installation du carillon. Tapez sur Terminé et la page configuration rapide (voyez la partie 5).

6 Associer le carillon à la sonnette
Votre sonnette est une solution tout en un qui ne se contente pas d'émettre des sonneries, mais fait également office de répéteur Wi-Fi et de passerelle pour l'accès rapide à votre sonnette. Assurez-vous que l'indicateur DEL de la sonnette de porte clignote en vert. Suivez les guides de l'appli sur la page Configuration rapide pour configurer votre sonnette de porte et l'associer au carillon (voyez la partie 6).

7 Installer la sonnette de porte
Évitez que la sonnette de porte fasse face à un grand passage de personnes, pour éviter les déclenchements indésirables du capteur de mouvement et ainsi éviter que la batterie ne se vide trop vite. Pour plus de détails sur le processus d'installation, voyez partie 7.

Etat du LED	État de l'appareil
Pour sonnette de porte et carillon	
Vert fixe	• En bonne fonction
Vert clignotant	• Installation réussie
Vert clignotant	• Prêt à configurer l'appareil
Rouge fixe	• Démarrage/redémarrage
Rouge clignotant	• Restauration des paramètres d'usine
Vert et rouge clignotant	• Réseau déconnecté
Vert et rouge clignotant	• Le microprogramme est en cours de mise à jour
Pour sonnette de porte seulement	
Bleu fixe	• Conversation en cours
Clignotement bleu	• Mouvement/humain détecté
Bleu clignotant lentement	• Appel en cours
Vert clignotant	• En charge
Vert fixe	• Complètement chargé

Nederlands

1 De deurbel opladen
Laad de deurbel volledig op voor gebruik of installatie (zie onderdeel 1).

2 De gong installeren
Installeer de gong zodat je de beltoon goed kan horen (zie onderdeel 2).

3 Download de Imou Life App
Scan de QR-code of zoek naar 'Imou Life' om de app te downloaden en te installeren (zie onderdeel 3). Creëer een account en meld je aan.

4 De deurbel aanzetten
Druk tegelijkertijd 5 seconden op de knop van de deurbel en de resetknop om de deurbel in te schakelen (zie onderdeel 4).

5 De gong instellen
Volg de instructies op het scherm om de gong toe te voegen. Tik op gereed en blijf op de Snelstart pagina (zie onderdeel 5).

6 Koppel de gong aan de deurbel
Uw gong is een all-in-one oplossing die u niet alleen hoorbare meldingen geeft, maar het is ook een wifi-versteker en een brug voor snelle toegang tot uw deurbel. Zorg dat de LED-indicator van de deurbel groen knippert. Volg de instructies in de app op de Snelstart pagina om uw deurbel in te stellen en hem te koppelen aan de gong (zie onderdeel 6).

7 De deurbel installeren
Plaats de deurbel niet richting een gebied met veel verkeer om ongewenste bewegingsmeldingen te voorkomen en te zorgen dat de batterij niet te snel leeg is. Voor een gedetailleerd installatieproces, raadpleeg onderdeel 7.

LED status	Apparaatstatus
Voor deurbel en gong	
Constant groen	• Werkt correct
Knippert groen	• Installatie succesvol
Constant rood	• Apparaat is gereed voor installatie
Knippert rood	• Opstarten/opnieuw opstarten
Knippert rood	• Herstellen naar fabrieksinstellingen
Knippert groen en rood	• Netwerkverbinding verbroken
Knippert groen en rood	• Firmware bijwerken
Alleen voor deurbel	
Constant blauw	• Praten
Knippert blauw	• Beweging/mens gedetecteerd
Vloeiend blauw	• Oproepen
Knippert groen	• Opladen
Constant groen	• Volledig opgeladen

Português

1 Carregar a campainha
Carregue totalmente a campainha antes de a utilizar ou de a instalar (consulte a secção 1).

2 Instalar a sineta
Instale a sineta num local onde consiga ouvir facilmente o toque (consulte a parte 2).

3 Obter a aplicação Imou Life
Lêia o código QR ou pesquise por "Imou Life" para transferir e instalar a aplicação (consulte a secção 3). Crie uma conta e inicie sessão.

4 Ligar a campainha
Prima no botão da campainha e no botão de reposição em simultâneo durante 5 segundos para ativar a campainha (consulte a secção 4).

5 Configurar a sineta
Siga as instruções apresentadas no ecrã para configurar a sineta. Toque em Concluído e permaneça na página Configuração rápida (consulte a secção 5).

6 Associar a sineta à campainha
A sineta é uma solução completa que fornece notificações sonoras e também pode funcionar como extensor de sinal Wi-Fi e ponte para aceder rapidamente à campainha. Certifique-se de que o indicador LED na campainha está verde intermitente. Siga as instruções da aplicação na página de Configuração rápida para configurar a campainha e associá-la à sineta (consulte a secção 6).

7 Instalar a campainha
Não instale a campainha junto a uma zona de tráfego intenso para evitar alertas de movimento indesejáveis e impedir uma descarga rápida da bateria. Para obter instruções detalhadas de instalação, consulte a secção 7.

Estado do LED	Estado do dispositivo
Para a campainha e a sineta	
Verde fijo	• A operar corretamente
Verde intermitente	• Configuração concluída
Verde intermitente	• Pronto para configurar o dispositivo
Vermelho fijo	• A arrancar/reiniciar
Vermelho intermitente	• A repor predefinições de fábrica
Vermelho intermitente	• Rede desligada
Verde e vermelho intermitente	• A atualizar o firmware
Apenas para a campainha	
Azul fijo	A falar
Azul intermitente	Movimento/pessoa detetada(a)
Azul transiente	A chamar
Verde intermitente	A carregar
Verde fijo	Totalmente carregada

Italiano

1 Caricare il videocampanello
Caricare completamente il videocampanello prima dell'installazione o dell'utilizzo (vedere la figura 1).

2 Installare il campanello
Installare il campanello in un luogo che permetta di sentire bene la suoneria (vedere la figura 2).

3 Scaricare l'app Imou Life
Scansionare il codice QR o cercare "Imou Life" per scaricare e installare l'app (vedere la figura 3). Creare un account e accedere.

4 Accendere il videocampanello
Premere contemporaneamente per 5 secondi il pulsante del videocampanello e il pulsante di ripristino per accendere il videocampanello (vedere la figura 4).

5 Configurare il campanello
Seguire le istruzioni sullo schermo per completare l'aggiunta del campanello. Toccare Fatto e restare sulla pagina Configurazione rapida (vedere la figura 5).

6 Collegare il campanello al videocampanello
Questo campanello è un prodotto completo che può essere utilizzato non solo per le segnalazioni acustiche ma anche come ripetitore Wi-Fi e bridge per accedere rapidamente al videocampanello. Verificare che l'indicatore a LED del videocampanello lampeggi di verde. Seguire le indicazioni sulla pagina Configurazione rapida dell'app per configurare il videocampanello e collegarlo al campanello (vedere la figura 6).

7 Installare il videocampanello
Il videocampanello non deve essere rivolto verso un'area molto trafficata per evitare l'attivazione di allarmi di movimento indesiderati in grado di scaricare rapidamente la batteria. Per le istruzioni di installazione dettagliate, vedere la figura 7.

LED di stato	Stato del dispositivo
Per il videocampanello e il campanello	
Verde fisso	• Funzionamento corretto
Verde lampeggiante	• Configurazione completata
Rosso fisso	• Dispositivo pronto per la configurazione
Rosso lampeggiante	• Avvio/riavvio in corso
Rosso lampeggiante	• Ripristino delle impostazioni di fabbrica in corso
Rosso lampeggiante	• Rete disconnessa
Rosso lampeggiante	• Aggiornamento firmware
Solo per il videocampanello	
Blu fisso	• Conversazione
Blu lampeggiante	• Movimento/persona rilevata
Blu a scorcimento	• Chiamata
Verde lampeggiante	• In carica
Verde fisso	• Batteria carica

