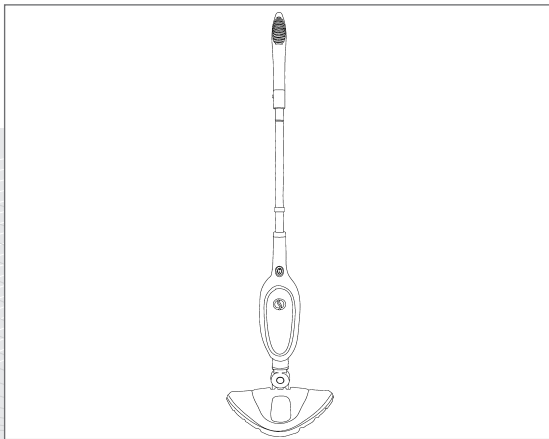


STREX

STEAM CLEANER

User manual SP285



Thanks for choosing Strex! Read the manual carefully for correct and safe operation of the product. Always follow these instructions for safe usage.

If you have any questions about the product or encounter problems, you can contact us by email: info@strex.nl

English

Nederlands

INHOUDSOPGAVE

INLEIDING	4
BEOOGD GEBRUIK	5
HET PAKKET	5
Inhoud	5
Uitpakken	6
Veiligheid Tijdens het Uitpakken	6
TECHNISCHE GEGEVENS	7
PRODUCT ONDERDELEN	8
PRODUCTGEBRUIK	9
VEILIGHEIDSINSTRUCTIES	17
Algemene Apparaat Veiligheid	18
Personen & Gebruik	19
Elektronica	20
Netsnoer	21
Hitte & Koeling	22
Water	22
REINIGING	23
ONDERHOUD & SERVICE	25
OPSLAG & TRANSPORT	26
AFVALVERWERKING & RECYCLAGE	27
Verwijdering van het Product	27
Verwijdering van het Verpakkingsmateriaal	27
GARANTIE & AANSPRAKELIJKHEID	28

TABLE OF CONTENTS

INTRODUCTION	29
INTENDED USE	30
THE PACKAGE	30
Contents	30
Unpacking	31
Safety During Unpacking	31
TECHNICAL DATA	32
PRODUCT PARTS	33
PRODUCT USE	34
SAFETY INSTRUCTIONS	42
General Device Safety	43
Persons & Use	44
Electronics	45
Power Cord	46
Heat & Cooling	47
Water	47
CLEANING	48
MAINTENANCE & SERVICE	50
STORAGE & TRANSPORT	51
DISPOSAL & RECYCLING	52
Device Disposal	52
Packing Material Disposal	52
WARRANTY & LIABILITY	53



WAARSCHUWING:

Deze handleiding hoort bij de **STREX** Stoomreiniger en bevat belangrijke informatie over de installatie, veiligheid en het gebruik. Lees de handleiding zorgvuldig door en volg de instructies en waarschuwingen om te zorgen voor je eigen veiligheid en de veiligheid van anderen.

Bewaar de handleiding voor verdere referentie, zelfs als je bekend bent met het product. Zorg ervoor dat je deze handleiding bijsluit wanneer je dit product doorgeeft aan derden.

De afbeeldingen in de handleiding zijn alleen ter illustratie en kunnen lichtjes afwijken van het product. **STREX** is in dat geval niet verplicht de handleiding aan te passen. Gebruik het werkelijke product als referentie.

INLEIDING

Bedankt voor het kiezen van een **STREX** product. Om een juist en veilig gebruik van het product te garanderen, dien je de handleiding voor gebruik zorgvuldig te lezen. Volg altijd de instructies om schade of letsel te voorkomen.

Verklaring van overeenstemming: Wij, de fabrikant/importeur, verklaren op eigen verantwoordelijkheid dat dit product voldoet aan de essentiële eisen en andere relevante bepalingen van de vereiste richtlijnen die op dit product van toepassing kunnen zijn.

CE RoHS

- **CE Certificaat:** De CE-markering (een acroniem voor het Franse “conformité européenne”) bevestigt dat een product voldoet aan de EU-eisen op het gebied van gezondheid, veiligheid en milieu, die de veiligheid van de consument garanderen.
- **Conform RoHS:** De RoHS-richtlijn 2015/863/EU (van het Engelse Restriction of Hazardous Substances - beperking van gevaarlijke stoffen), is een EU-richtlijn met als doel het gebruik van bepaalde gevaarlijke stoffen in elektrische en elektronische apparatuur te beperken. Iedere lidstaat van de EU moet een eigen wet aannemen om deze richtlijn in te voeren. Als een product RoHS-gecertificeerd is, bevestigt dit dat het aandeel gevaarlijke of moeilijk te verwijderen stoffen beperkt is tot het maximaal toegestane.

Heb je vragen, opmerkingen of problemen bij het gebruik van het product, neem dan contact met ons op via e-mail: info@strex.nl.

Wij wensen je veel plezier met je aankoop!

BEOOGD GEBRUIK

Het beoogde gebruik van de **STREX** Stoomreiniger is het reinigen en ontsmetten van verschillende oppervlakken met stoom. Onze Stoomreiniger werkt door water tot een hoge temperatuur te verwarmen en om te zetten in stoom onder druk. Deze stoom wordt vervolgens op het te reinigen oppervlak aangebracht, waardoor vuil, roet en vlekken effectief worden losgemaakt. Er zijn geen andere toepassingen voor dit product.



Gebruik de Stoomreiniger alleen zoals beschreven in deze handleiding. Elk ander gebruik wordt als oneigenlijk beschouwd en kan persoonlijk letsel of materiële schade tot gevolg hebben. **STREX** is niet aansprakelijk voor schade of letsel als gevolg van oneigenlijk of onzorgvuldig gebruik.

HET PAKKET

Inhoud

De volgende componenten zijn bij de levering inbegrepen:

1x Stoomreiniger	1x voegen reinigingsgereedschap
1x doekpad	1x raamwisser/kledingstomer
1x tapijtglijder	1x hoekmondstuk
1x maatbeker	1x schraper
1x kledingstomerdoek	1x accessoire-adapter
1x kleine schrobborstel	1x handleiding
1x middelgrote schrobborstel	

UITPAKKEN

Haal alles uit de verpakking en controleer op beschadigingen. Als dit het geval is, gebruik de Stoomreiniger dan niet. Wees zeer voorzichtig bij het openen van de verpakking om schade aan het product te voorkomen.

Controleer na het uitpakken van het product of de levering compleet is en of alle onderdelen in goede staat verkeren. Mis je een onderdeel, of je hebt een beschadigd onderdeel, neem dan contact met ons op via e-mail: info@strex.nl.

Verwijder voor gebruik alle verpakkingsmaterialen en stickers of etiketten.

VEILIGHEID TIJDENS HET UITPAKKEN

Laat het verpakkingsmateriaal of de Stoomreiniger niet achteloos rondslingeren tijdens het uitpakken. Het kan gevaarlijk speelgoed worden voor kinderen. Gooi het verpakkingsmateriaal pas weg als de Stoomreiniger is uitgeprobeerd en werkt.



WAARSCHUWING: Plastic zakken & folies.

Houd plastic zakken en folies uit de buurt van baby's en kinderen om verstikkingsgevaar te voorkomen! Dunne folies kunnen aan de neus en mond blijven plakken en de ademhaling belemmeren.



WAARSCHUWING: Wurggevaar.

Kabels, snoeren of koorden die langer zijn dan 18 cm (7 inch) kunnen schadelijk zijn voor baby's en zeer jonge kinderen. Kinderen kunnen verstrikt raken tijdens het spelen met de kabels. Laat de kabels niet rond- slingeren.



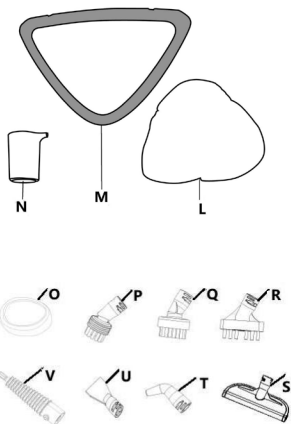
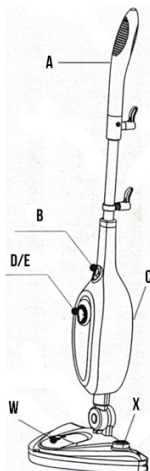
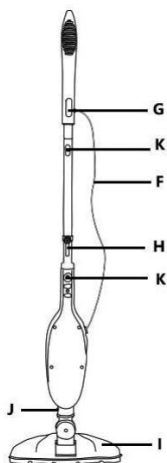
TECHNISCHE GEGEVENS

Product:	Stoomreiniger
Model:	SP285
Merk:	STREX
Kleur:	Wit + blauw
Voedingsspanning:	220 ~ 240 V; 50/60 Hz
Vermogen:	1000 W - 1800 W (afhankelijk van het model)
Capaciteit watertank:	280 ml
Opwarmtijd:	20 s
Maximale stoomdruk:	4 tot 6 bar (afhankelijk van het model)
Stoom temperatuur:	90 ~ 100 °C
Geluidsniveau:	20 dB
Netsnoer lengte:	3,5 m
Gewicht:	2,2 kg
Dimensies:	30,2 x 21 x 114 cm
Certificeringen:	CE, RoHS

**Opmerking:**

Vanwege voortdurende verbeteringen aan ons product kunnen de technische specificaties zonder voorafgaande kennisgeving worden gewijzigd.

PRODUCT ONDERDELEN



- | | |
|---|---------------------------------------|
| A. Handgreep | N. Maatbeker |
| B. AAN/UIT schakelaar (O/I) met indicatielampje | O. kledingstomerdoek |
| C. Hoofdedeelte | P. Kleine schrobborstel |
| D. Watertank | Q. Middelgrote schrobborstel |
| E. Watertank deksel | R. Voegenreinigingsgereedschap |
| F. Netsnoer | S. Raamwisser/kledingstomer |
| G. Bovenste snoerwikkel | T. Hoekmondstuk |
| H. Onderste snoerwikkel | U. Schrapper |
| I. Dweilkop | V. Accessoire-adapter |
| J. Vergrendelknop (op draaischarnier) | W. (Schoonmaakmiddel) Reservoir 150ML |
| K. Handgreepvergrendelknop | X. (Schoonmaakmiddel) Dispenser knop |
| L. Doekpad | |
| M. Tapijtglijder | |

PRODUCTGEBRUIK

Algemene Informatie

De Stoomreiniger is ontworpen om (grote) oppervlakken grondig te reinigen.

Tip: Om een specifiek gebied te desinfecteren, plaats je de stomer minimaal acht seconden boven het gebied. De stoomtemperatuur zal ongeveer 90-100°C bereiken. Gebruik deze procedure om vloeren in badkamers, douches en keukens te desinfecteren

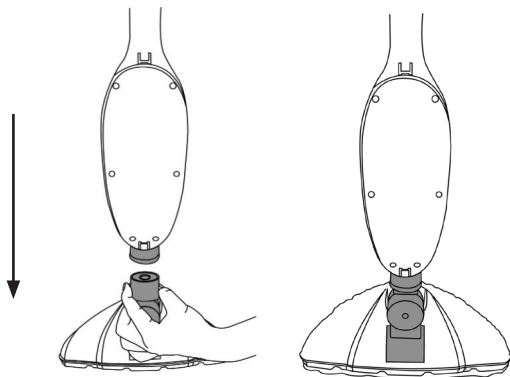


WAARSCHUWINGEN:

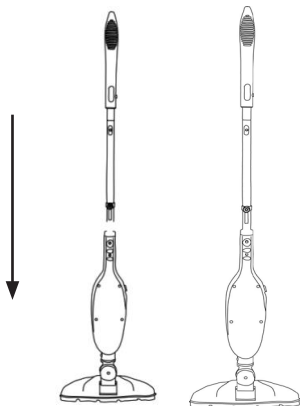
- Wees extra voorzichtig bij het reinigen van gelakte vloeren. Test eerst op een onopvallende plek om krassen en beschadigingen aan vloeren te voorkomen.
- Op oppervlakken die met was zijn behandeld, kan de was door hitte en stoom worden verwijderd. Gebruik het niet op ongelakte houten vloeren en laat het apparaat niet gedurende langere tijd op een houten vloer staan. Hierdoor kan de houtnerf gaan rijzen. Wees extra voorzichtig bij gebruik op vinyl, linoleum of andere warmtegevoelige vloeren. Te veel hitte kan de lijm in de vloer doen smelten. Het wordt aanbevolen om de dweil op een onopvallende plek te testen voordat je een volledige reiniging uitvoert. Het wordt ook aanbevolen om de gebruiks- en onderhoudsinstructies van het oppervlak van de vloerfabrikant te controleren om er zeker van te zijn dat het geschikt is voor stoomreiniging.
- De Stoomreiniger maakt gebruik van kraanwater. Als je in een gebied met hard water woont, raden we je aan gedestilleerd water te gebruiken voor betere prestaties.
- Voordat je de Stoomreiniger op vloeren gebruikt, raden we aan deze eerst te stofzuigen om ervoor te zorgen dat vuil op de vloer geen schade kan veroorzaken.

Algemene Informatie

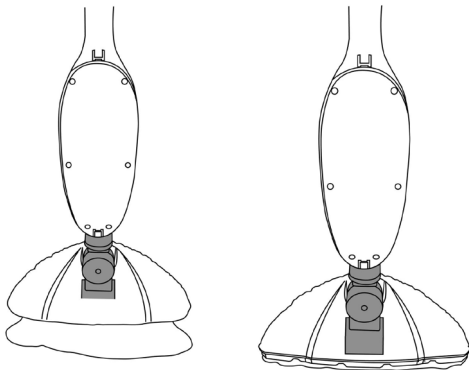
- 1) Bevestig de dweilkop als volgt aan het hoofdgedeelte: Druk op de vergrendelknop (op het draaischarnier) en steek het draaischarnier in het daarvoor bestemde gat in het hoofdgedeelte totdat deze op zijn plaats klikt met de vergrendelknop op het draaischarnier.



- 2) Zet de handgreep in elkaar en steek het in het lichaam totdat het vastklikt met de vergrendelknop op het hoofdgedeelte (je hoort een klikgeluid).



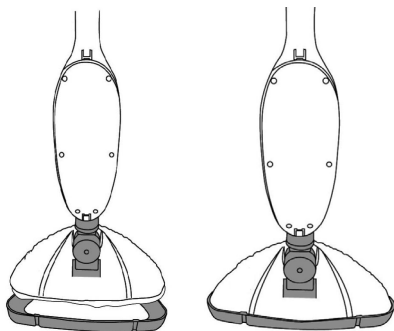
- 3) Bevestig het doekpad aan de dweilkop.



WAARSCHUWINGEN:

- Niet gebruiken zonder dat de doek op zijn plaats zit.

- 4) Wanneer je de Stoomreiniger op tapijten gebruikt, plaats je de dweil en de doek in de tapijtglijder.



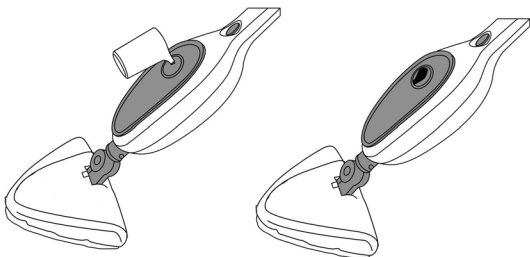
WAARSCHUWING:

Gebruik de tapijtglijder niet op harde vloeren of andere oppervlakken.

De Watertank Vullen

Houd de Stoomreiniger in een hoek van 45°, open de deksel van de watertank en voeg water toe. Gebruik bij het vullen van de watertank altijd de maatbeker om te voorkomen dat er water op de Stoomreiniger morst, wat schade aan elektrische onderdelen kan veroorzaken.

Optioneel: Indien gewenst kun je reinigingsmiddel toevoegen aan het reservoir van de tapijtgeleider (onderdeel W, pagina 8)



WAARSCHUWING:

- Vul de watertank niet met meer dan 280 ml water.
- Als er tijdens het vullen van de tank per ongeluk water uit de Stoomreiniger is gelopen, mag de Stoomreiniger pas op het elektriciteitsnet worden aangesloten als deze volledig droog is.
- Voeg geen reinigingsmiddelen, oplossingen, alcohol, geurstoffen, olie of andere chemicaliën toe aan het water dat in de Stoomreiniger zelf wordt gebruikt, omdat dit het product kan beschadigen en het onveilig kan maken om te gebruiken. Schoonmaakmiddelen mogen alleen toegevoegd worden aan de daarvoor bestemde reservoirs op de opzetstukken.
- Gebruik alleen kraanwater of gedestilleerd water om de tank te vullen.
- Reinigingsmiddelen mogen alleen toegevoegd worden aan het daarvoor bestemde reservoir (zie tekening op pagina 8, onderdeel W). Dit is afhankelijk van het gebruikte opzetstuk. Niet elk opzetstuk heeft een reinigingsmiddelen reservoir.
- Niet elk reinigingsmiddel kan gebruikt worden in het reinigingsreservoir. Controleer voor gebruik of het middel werkt i.c.m. de stomer.

De Stoomreiniger Gebruiken

1. Nadat het apparaat volledig in elkaar is gezet en met water is gevuld, steek je de stekker in het stopcontact.
2. Selecteer de stand ON (I) op de AAN/UIT schakelaar. Na ongeveer 20 seconden begint de Stoomreiniger stoom af te geven. Om te stoppen met het uitstoten van stoom, zet je de AAN/UIT schakelaar in de UIT-stand (O).



Opmerking:

Het is normaal dat een kleine hoeveelheid water de kop verlaat voordat de stoom begint te ontsnappen.

3. Gebruik de Stoomreiniger in een normale dweilbeweging.

Optioneel: Gebruik de schoonmaakmiddel dispenser knop (op de tapijtglijder) tijdens het reinigen om extra schoonmaakmiddel op de vloer te sprayen. (onderdeel X, pagina 8)



VOORZICHTIG:

- Om een deel van je vloer te ontsmetten, houdt je de Stoomreiniger minimaal 8 seconden, maar niet langer dan 15 seconden boven het gebied. Als je de Stoomreiniger langer dan aanbevolen in een stationaire positie laat staan, kan dit leiden tot de vorming van een bleek residu. Dit residu kan worden verwijderd met een ontkalkingsproduct of met een paar druppels azijn (zie het hoofdstuk "PROBLEMEN OPLOSSEN").



WAARSCHUWING:

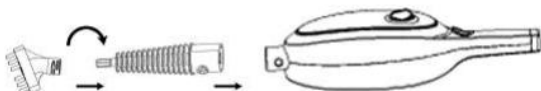
De stoom die uit de Stoomreiniger komt, is erg heet en kan brandwonden veroorzaken. Wees altijd voorzichtig bij het gebruik van de Stoomreiniger. Om het risico op brandwonden en brandwonden te verminderen:

- Raak geen van de hulpstukken aan terwijl de Stoomreiniger in gebruik is.
- Richt de stoom niet op mensen, dieren, planten of delicate voorwerpen.
- Plaats je handen of voeten niet onder de Stoomreiniger.
- Gebruik de Stoomreiniger niet zonder water in de tan

- Als je klaar bent met het gebruik van de Stoomreiniger, haal je de stekker uit het stopcontact.
- Geef de Stoomreiniger een paar minuten de tijd om af te koelen voordat je de watertank leegt. Verwijder vervolgens voorzichtig het doekpad van de kop, wikkel het netsnoer rond de kabelwikkel en bewaar het apparaat rechtop in een droge ruimte.

De Stomer Gebruiken in de Handmodus

- Druk op de handgreepvergrendelknop (K) om de handgreep van het hoofdgedeelte te verwijderen.
- Druk op de vergrendelknop op het draaischarnier (J) om de dweilkop van het hoofdgedeelte te verwijderen.
- Druk op de bevestigingsknop op de accessoire-adapter (V) en installeer de accessoire-adapter op het uiteinde van het hoofdgedeelte. Deze klikt op zijn plaats.
- Kies de accessoires uit de lijst in het hoofdstuk "GEBRUIK VAN HET PRODUCT - Het Juiste Accessoire Kiezen", lijn het accessoire uit met de accessoire-adapter en duw en draai met de klok mee tot het op zijn plaats zit.
- Druk op de bevestigingsknop op de accessoire-adapter om de accessoire-adapter van het hoofdgedeelte te verwijderen.



- Open het deksel van de watertank en voeg water toe.
- Nadat het apparaat volledig in elkaar is gezet en met water is gevuld, steek je de stekker in het stopcontact. Selecteer de stand AAN (I) op de AAN/UIT schakelaar. Na ongeveer 20 seconden begint de Stoomreiniger stoom af te geven. Om de stoomafgifte te stoppen, draai je de AAN/UIT schakelaar (O/I) naar de UIT-stand (O).
- De stomer kan in de handbediende modus worden gebruikt om oppervlakken zoals tegels, ramen, gootstenen en kleding schoon te maken. Controleer de kledinglabels voordat je dit apparaat gebruikt. We raden aan een klein deel van het oppervlak te testen voordat je het op een groter gebied gebruikt.
- Haal de stekker uit het stopcontact als je klaar bent met schoonmaken. Laat de stomer een paar minuten afkoelen voordat je de watertank leegt en het accessoire en de accessoire-adapter verwijdert.

Het Juiste Accessoire Kiezen



LET OP:

- Controleer de labels van de fabrikant of neem contact op met de installateur voordat je de stomer op een oppervlak of apparaat gebruikt.

Accessoire	Afbeelding	Aanbevolen gebruik
Tapijtglijder		Gebruik bij het stomen van een tapijt.
Doekpad		Voor algemene reiniging van harde vloeren en het opruimen van tapijten.
Maatbeker		Wordt gebruikt om water toe te voegen aan de watertank.
Accessoire-adapter		Geschikt voor kookplaten, kranen, voegen, magnetrons, gootstenen en moeilijk bereikbare plaatsen. Accessoires worden aan de adapter bevestigd.
Raamwisser / Kledingstomer		Geschikt voor douchedeuren, spiegels en glas, ideaal voor het verwijderen van zeepresten en vuil. Bij gebruik met de kledingstomerdoek kan het kreuken verwijderen en worden gebruikt om gordijnen en beddengoed te stomen.
Kleine en middelgrote schrobbers		Ideaal voor het reinigen van ovens, badkuipen, tegels, voegen, speelgoed en nog veel meer.
Hoekmondstuk		Het schuine mondstuk helpt bij het reinigen van toppen, voegen en het verkrijgen van een geconcentreerde stoomdruk op een klein gebied.
Voegenreinigingsgereedschap		Geschikt op alle soorten voegen.
Schraper		Ideaal voor het schrappen van aangekoekt voedsel, vet en vuil.
Kledingstomerdoek		Gebruik het samen met de kledingstomer om stoffen en bekleding te stomen.

PROBLEMEN OPLOSSEN



LET OP:

- Zorg ervoor dat de Stoomreiniger is uitgeschakeld en de stekker uit het stopcontact is voordat je onderhoud uitvoert.

Probleem	Mogelijke oorzaak	Oplossing
Het apparaat gaat niet aan.	Het apparaat is niet aangesloten en ingeschakeld	Zorg ervoor dat het apparaat is aangesloten op een geschikte voeding en dat de AAN/UIT schakelaar in de AAN-stand staat (I).
De stoom wordt verminderd of er wordt geen stoom geproduceerd.	De watertank is leeg.	Vul de watertank.
	Er ontstaat kalkaanslag.	Volg de reinigingsprocedure.
	Het stoompijpje is verstopt.	Laat de machine afkoelen en verwijder de dweilkop om het stoompijpje schoon te maken.
Er ontsnapt stoom uit de aansluitingen.	Het hulpstuk is niet goed aangesloten	Schakel het apparaat uit, laat het afkoelen en koppel de accessoires los. Bevestig ze vervolgens weer correct.
	Er is vuil of obstructie in de verbinding.	Volg de bovenstaande stappen en maak het accessoire schoon voordat je het weer bevestigt.
Er is een bleek residu op de vloer achtergebleven.	Je hebt de Stoomreiniger lange tijd stil laten staan.	De vlek kan worden verwijderd met huishoudazijn. Als alternatief kun je het gebied gedurende 30 seconden opnieuw verwarmen en dit zou de markering moeten verwijderen.
Het reinigingsdoek wordt extreem nat.	Het doek raakt verzadigd met water.	Verwijder de natte doek en vervang deze door een nieuwe of droge doek. De microvezeldoek kan niet in de droogtrommel, maar kan wel veilig worden uitgewrongen en op een radiator worden gedroogd.



LEES de gebruikersinstructies aandachtig en let vooral op de veiligheidsinstructies. Als je de veiligheidsinstructies en informatie over het juiste gebruik in deze handleiding niet opvolgt, aanvaarden wij geen aansprakelijkheid voor eventueel daaruit voortvloeiend persoonlijk letsel of schade aan eigendommen. In dergelijke gevallen vervalt de garantie.

Elektrische apparaten en batterijen kunnen mensen, vooral kinderen, blootstellen aan gevaren die zowel ernstig letsel als de dood tot gevolg kan hebben. Het gebruik van elektrische apparaten en batterijen kan gevaren opleveren, waaronder, maar niet uitsluitend, letsel, brand, elektrische schokken en schade aan het elektrische systeem. Deze veiligheidsinstructies zijn bedoeld om je de informatie te geven die je nodig hebt om de **STREX** Stoomreiniger te gebruiken en om dergelijke gevaren te voorkomen. Gezond verstand en respect voor het apparaat helpen het risico op letsel te verminderen.

Alle mogelijke gevaren kunnen hier niet worden behandeld, maar we hebben geprobeerd enkele van de belangrijkste te benadrukken. Neem ook de waarschuwingen of veiligheidsvoorschriften in de afzonderlijke hoofdstukken van deze handleiding in acht.

Als je vragen hebt die onbeantwoord blijven door deze waarschuwingen en veiligheidsinstructies, neem dan contact met ons op via e-mail: info@strex.nl.

ALGEMENE APPARAAT VEILIGHEID

- Gebruik de Stoomreiniger niet voor een ander doel dan waarvoor het bedoeld is (zie het hoofdstuk "Beoogd Gebruik").
- De Stoomreiniger is ontworpen en bedoeld voor huishoudelijk gebruik en is niet geschikt voor commercieel of industrieel gebruik.
- De Stoomreiniger is alleen bedoeld voor gebruik binnenshuis. Gebruik het apparaat niet buitenshuis.
- Ga voorzichtig met het apparaat om. Schokken, stoten of een val, zelfs van geringe hoogte, kunnen het apparaat beschadigen.
- Plaats de Stoomreiniger niet op een onstabiel oppervlak. Dit kan leiden tot vallen en kan storingen veroorzaken.
- Plaats de Stoomreiniger niet onder mechanische belasting.
- Alle onderdelen moeten op de juiste wijze gemonteerd zijn om de veiligheid van het apparaat te kunnen garanderen.
- Gebruik nooit accessoires die niet door de producent worden aanbevolen. Ze kunnen een gevaar vormen voor de gebruiker en het apparaat beschadigen.
- Steek geen voorwerpen of vingers in welke opening ook.
- Oefen geen overmatige kracht uit bij het gebruik van de AAN/UIT schakelaar op de Stoomreiniger.
- Laat de ingeschakelde Stoomreiniger niet onbeheerd achter. Bij gebruik in de buurt van kleine kinderen is nauw toezicht noodzakelijk.
- Houd omstanders op afstand. Kinderen, toeschouwers en voorbijgangers moeten voor hun eigen veiligheid de toegang tot het werkgebied worden ontzegd.
- Richt stoom nooit op mensen, dieren of planten.
- De stoom mag niet worden gericht op apparatuur die elektrische onderdelen bevat, zoals de binnenkant van ovens.
- Gebruik de Stoomreiniger niet in gesloten ruimtes die gevuld zijn met ontvlambare, explosieve of giftige dampen zoals verfverdunder of verf op oliebasis.
- Niet gebruiken op leer, met was gepolijste meubels of ongelakte hardhout- of parketvloeren, synthetische stoffen, fluweel of andere delicate stoomgevoelige materialen.
- Gebruik het apparaat niet zonder dat de dweil op zijn plaats zit.
- Gebruik het apparaat niet zonder water in de watertank.
- Wees voorzichtig bij het gebruik van het apparaat vanwege de uitstoot van stoom.
- Wees extra voorzichtig bij gebruik op trappen om ongelukken of letsel te voorkomen.
- Gebruik nooit heet water of andere vloeistoffen dan de aanbevolen vloeistof in dit apparaat. Dit kan ernstig letsel veroorzaken.
- Blokkeer nooit de stoomopeningen van het product en plaats het product nooit op een zachte ondergrond, waar de stoomopeningen kunnen worden geblokkeerd. Houd de stoomopeningen vrij van pluïjsjes, haren en andere mogelijke verstoppingen.

- Open de watertank niet terwijl het apparaat in gebruik of ingeschakeld is. Als de tank moet worden bijgevuld, zorg er dan voor dat het apparaat is uitgeschakeld en afgekoeld voordat je het opnieuw vult.
- Als je merkt dat er water uit het apparaat lekt, schakel het dan onmiddellijk uit en neem contact met ons op.
- Als het niet meer mogelijk is om de Stoomreiniger veilig te gebruiken, stel het apparaat dan buiten gebruik en bescherm het tegen onbedoeld gebruik. Een veilige werking kan niet langer worden gegarandeerd als het apparaat:
 - zichtbaar beschadigd is,
 - niet meer naar behoren werkt,
 - gedurende langere perioden in slechte omgevingsomstandigheden is opgeslagen of
 - is blootgesteld aan ernstig transport gerelateerde belastingen.

Je kunt het apparaat buiten bedrijf stellen door het netsnoer te verwijderen of door de netstekker van het netsnoer af te knippen.

PERSONEN & GEBRUIK

- De Stoomreiniger is geen speelgoed. Houd en bewaar het apparaat buiten bereik van kleine kinderen.
- Houd kleine kinderen en dieren op een veilige afstand bij het gebruik van de Stoomreiniger.
- Dit apparaat vormt een risico op brandwonden. Houd het apparaat buiten het bereik van jonge kinderen, vooral tijdens gebruik en tijdens het afkoelen.
- Het apparaat mag alleen door volwassenen worden gebruikt.
- Dit apparaat is niet bedoeld voor gebruik door personen met verminderde lichamelijke, zintuiglijke of geestelijke vermogens, of gebrek aan ervaring en kennis, tenzij ze onder toezicht staan of instructies hebben gekregen over het gebruik van het apparaat door een persoon die verantwoordelijk is voor hun veiligheid.
- Gebruik het apparaat nooit als je zich slaperig voelt of als je stoffen hebt ingenomen die je reactietijd verkorten (zoals pijnstillers of alcohol).
- Wees permanent alert. Let op wat je aan het doen bent. Ga verstandig te werk. Gebruik de Stoomreiniger niet, als je niet geconcentreerd bent.

ELEKTRONICA

- Je mag de Stoomreiniger niet reconstrueren, repareren of demonteren. Dit kan het apparaat beschadigen.
- Onderhoud, wijzigingen en reparaties mogen uitsluitend worden uitgevoerd door de fabrikant, een door de fabrikant aangewezen professionele werkplaats of een gelijkwaardig gekwalificeerde persoon.
- Controleer het apparaat af en toe op beschadigingen. Gebruik het apparaat nooit als het tekenen van beschadiging vertoont.
- Gebruik geen andere stekker voor dit apparaat. Dit kan uitval en/of schade veroorzaken.
- Zorg ervoor dat je stopcontact de juiste voedingsspanning levert om schade aan het apparaat te voorkomen.
- Sluit het apparaat alleen aan op een stopcontact met aarding.
- Het stopcontact moet zich in de buurt van het apparaat bevinden en gemakkelijk toegankelijk zijn.
- Om energieverlies en mogelijke veiligheidsrisico's te voorkomen moet je de netstekker uit het stopcontact verwijderen als je het apparaat langere tijd niet gebruikt en voor het schoonmaken. Als je denkt dat de stroom uit is wanneer de AAN/UIT schakelaar uit is, dan heb je het verkeerd: haal altijd de netstekker uit het stopcontact.
- Zet de Stoomreiniger niet aan en uit door de stekker in en uit het stopcontact te halen. Gebruik altijd de AAN/UITschakelaar.
- Forceer de stekker van je netsnoer nooit in een stopcontact; als het niet gemakkelijk in het stopcontact past, stop dan met het gebruik. Zorg er altijd voor dat de stekker van je apparaat goed in het stopcontact zit.
- Als de stroom uitvalt tijdens het gebruik, schakel het apparaat dan onmiddellijk uit en verwijder de stekker uit het stopcontact.
- Schakel bij rookontwikkeling of ongebruikelijke geluiden of geuren de Stoomreiniger direct uit en haal de stekker uit het stopcontact. In deze gevallen mag de Stoomreiniger niet worden gebruikt totdat deze is geïnspecteerd door de fabrikant of een vergelijkbaar gekwalificeerde persoon. Adem nooit rook in van een potentiële apparaatbrand. Raadpleeg echter een arts als je rook hebt ingeademd. Het inademen van rook kan schadelijk zijn.
- Haal om veiligheidsredenen altijd de stekker uit het stopcontact in geval van onweer.

NETSNOER

- Wikkel het netsnoer volledig af voor gebruik.
- Pas het netsnoer niet aan.
- Controleer het netsnoer regelmatig op beschadigingen. Gebruik het netsnoer nooit als er tekenen van beschadiging zijn.
- Raak het netsnoer niet aan als het beschadigd is. Een beschadigd netsnoer kan een dodelijke elektrische schok veroorzaken. Schakel eerst het betreffende stopcontact uit (bijv. via de betreffende stroomonderbreker) en verwijder vervolgens de netstekker voorzichtig uit het stopcontact. Gebruik het apparaat nooit als het netsnoer beschadigd is.
- Om risico's te voorkomen, mogen beschadigde netsnoeren alleen worden vervangen door de fabrikant, een door de fabrikant aangewezen professionele werkplaats of een gelijkwaardig gekwalificeerde persoon.
- Verwijder de netstekker nooit uit het stopcontact door aan het netsnoer te trekken. Trek hem altijd uit het stopcontact met de daarvoor bestemde handgrepen.
- Draag de Stoomreiniger niet aan het netsnoer en gebruik het netsnoer niet als handvat.
- Wikkel het netsnoer nooit om het apparaat. Hierdoor zal het snoer voortijdig slijten en breken.
- Zorg ervoor dat je niet over het netsnoer struikelt.
- Laat het netsnoer niet over de rand van een tafel, aanrecht of werkblad hangen.
- Het netsnoer mag niet worden geknikt, bekneld of gedraaid.
- Zorg ervoor dat het netsnoer niet wordt samengedrukt, gebogen, beschadigd door scherpe randen of onder mechanische belasting komt te staan.
- Leg nooit een knoop in het netsnoer.
- Vermijd overmatige thermische belasting van het netsnoer door extreme hitte of kou.
- Als je een verlengsnoer gebruikt dat op het stopcontact is aangesloten, zorg er dan voor dat het totale elektriciteitsverbruik van de aangesloten apparaten de nominale capaciteit niet overschrijdt.
- Kinderen kunnen verstrikt raken tijdens het spelen met het netsnoer (wurggevaar). Netsnoeren zijn geen speelgoed.

HITTE & KOELING

- De Stoomreiniger kan warm worden tijdens gebruik. Dit is normaal.
- Dek het apparaat niet af terwijl het in werking is, omdat dit kan leiden tot oververhitting van de Stoomreiniger. Dit vormt een risico op brand, elektrische schokken of letsel.
- Zorg voor een goede ventilatie rond het apparaat. Laat altijd een minimale afstand van 10 cm rond het apparaat om voor voldoende ventilatie te zorgen.
- Houd het apparaat uit de buurt van warmtebronnen en uit of weg van gebieden waar de omgevingstemperatuur relatief hoog is (bijv. fornuizen of andere warmtebronnen). Gebruik het apparaat nooit in de buurt van open vuurbronnen (zoals brandende kaarsen) of op hete oppervlakken.
- Het apparaat mag niet worden gebruikt op oppervlakken zoals plastic of in de buurt van een warmtegevoelig object.
- De Stoomreiniger is ontworpen om het beste te werken bij normale omgevingstemperaturen tussen 0 °C en 35 °C en te worden bewaard bij temperaturen tussen 0 °C en 45 °C. De Stoomreiniger kan beschadigd raken en de levensduur kan verkorten als het apparaat buiten deze temperatuur bereiken wordt bewaard of gebruikt. Stel je apparaat niet bloot aan dramatische veranderingen in temperatuur. Bewaar je apparaat niet in een hete auto of gedurende langere tijd in direct zonlicht. Plaats het apparaat niet in de buurt van een raam (vooral niet in de zomer).
- Gebruik het apparaat alleen in een gematigd klimaat (niet in een tropisch klimaat).

WATER



WAARSCHUWING: Dit apparaat is niet waterdicht

- Gebruik de Stoomreiniger nooit met vochtige of natte handen. Vocht kan leiden tot elektrische schokken of kortsluitingen.
- Gebruik de Stoomreiniger niet in of nabij een bad, douche, zwembad of een met water gevulde container, zoals bijv. een wasbak.
- Niet gebruiken in natte omgevingen en niet onderdempelen in vloeistof. Giet nooit vloeistoffen boven of in de buurt van de Stoomreiniger. Er bestaat gevaar voor elektrische schokken/kortsluiting! Als er toch vloeistof in de behuizing komt, koppel het apparaat dan onmiddellijk los van het stopcontact en schakel dan de Stoomreiniger uit.
- Grijp niet naar het apparaat als het in water is gevallen. Koppel het onmiddellijk los van het stopcontact en haal het pas daarna uit het water.
- Let erop dat het apparaat op een droge ondergrond staat of ligt.

REINIGING

Voor de beste prestaties laat je eventueel achtergebleven water in de tank weglopen en reinig je de tank na elk gebruik.

Algemeen Reinigingsadvies

- Trek de stekker van het apparaat altijd uit het stopcontact en laat het afkoelen voordat je het gaat reinigen.
- Een licht vochtige of droge doek wordt aanbevolen voor het reinigen van de buitenkant van de Stoomreiniger. Droog af met een zachte doek.
- Pas op dat je tijdens het reinigen niet te veel druk op de AAN/UIT schakelaar uitoefent.
- Dompel de Stoomreiniger niet onder in water of andere vloeistoffen. Het is niet toegestaan om het apparaat met water af te spoelen, om te voorkomen dat het water in het elektrische circuit lekt en storingen veroorzaakt.
- Gebruik in geen geval agressieve reinigingsmiddelen, reinigingsalcohol of andere chemische oplos- singen, omdat deze de behuizing kunnen binnendringen of de functionaliteit kunnen aantasten.
- Gebruik voor het reinigen geen schurende voorwerpen.
- Reiniging mag niet worden uitgevoerd door kinderen.

Ontkalken

De watertank ontkalken:

Om kalkafzettingen in de watertank te verwijderen, voeg je één of twee eetlepels witte azijn toe aan een volle watertank. Sluit de dop van de watertank en schud de inhoud. ZET DE STOMER NIET AAN. Laat het apparaat een paar uur staan.

Leeg de watertank en vul het opnieuw met schoon water en leeg het totdat het schoon spoelt.

Kalkaanslag uit de stomer verwijderen:

Als de stoom afneemt of stopt, is de meest waarschijnlijke oorzaak een opeenhoping van kalkaanslag, zelfs als je niet in een gebied met hard water woont, raden we je aan de stomer om de 15-25 keer te ontkalken. De frequentie van het verwijderen van kalkaanslag is afhankelijk van de hardheid van je leidingwater en hoe vaak je de Stoomreiniger gebruikt.

1. Bereid een oplossing van 1/3 witte azijn en 2/3 kraanwater en voeg deze toe aan de watertank.
2. Bevestig en positioneer de stomer om ervoor te zorgen dat de vrijgekomen stoom niet op de vloer of andere voorwerpen gericht is. Steek de stekker in het stopcontact en druk op de AAN/UIT schakelaar (O/I) en laat het apparaat stoom produceren totdat de azijn/wateroplossing is opgebruikt.

3. Herhaal de bovenstaande procedure zo vaak als nodig is totdat een normaal stoomdebiet is bereikt.
4. Vul de watertank met vers water en laat stoom door het systeem ontsnappen totdat de watertank leeg is.

Opmerking: Ontkalkingssets kunnen ook op dit apparaat worden gebruikt, volg dezelfde instructies.

Onderhoud van de Microvezeldoek

- Was de microvezeldoek na gebruik in de wasmachine op 60 graden.
- Niet bleken.
- Gebruik geen wasverzachter.
- Niet drogen in de droogtrommel.

ONDERHOUD & SERVICE

- Behalve reinigen en ontkalken is de Stoomreiniger onderhoudsvrij.
- Je mag de Stoomreiniger niet reconstrueren, zelf repareren of demonteren.
- Controleer regelmatig op beschadigingen en ernstige slijtage.



WAARSCHUWINGEN:

- Probeer de Stoomreiniger niet te openen voor onderhoud. Het verwijderen van de behuizing of een onjuiste hermontage kan elektrische schokken, schade, kortsluitingen of brand veroorzaken.
 - Als je om welke reden dan ook de behuizing opent, vervalt de garantie. De Stoomreiniger bevat geen onderdelen die door de gebruiker kunnen worden gerepareerd.
 - Onderhoud, wijzigingen en reparaties mogen uitsluitend worden uitgevoerd door de fabrikant, een door de fabrikant aangewezen professionele werkplaats of een gelijkwaardig gekwalificeerde persoon. Om onderhoud of service te verkrijgen, neem dan eerst contact met ons op via ons e-mailadres **info@strex.nl**
-
- Neem voor ontbrekende accessoires zoals de handleiding, software of andere items contact met ons op via bovenstaand e-mailadres.
 - Stuur in geval van defect het product terug naar **STREX** met een beschrijving van het defect, het aankoopbewijs en alle toebehoren.

OPSLAG & TRANSPORT

- We raden aan om de Stoomreiniger te reinigen voordat je het apparaat voor lange tijd opbergt.
- Laat het apparaat volledig afkoelen alvorens op te bergen. Als je dit niet doet, is er brandgevaar.
- Bewaar geen natte of vochtige onderdelen, aangezien er schimmel kan ontstaan.
- Giet het water uit de watertank.
- Bewaar de Stoomreiniger op een stofvrije plaats die niet wordt blootgesteld aan zonlicht en vochtigheid.
- Bewaar de Stoomreiniger niet bij extreem hoge of extreem lage temperaturen. Dit kan het apparaat beschadigen.
- Bewaar het apparaat buiten bereik van kleine kinderen.
- Wikkel de kabel niet strak om het apparaat wanneer je het opbergt. Dit veroorzaakt overmatige belasting van de kabel. Na verloop van tijd zal dit de kabel beschadigen, wat resulteert in een onveilige situatie voor de gebruiker. Wikkel het netsnoer rond de kabelwikkel.
- Bescherm het apparaat tijdens transport tegen trillingen en schokken.
- Na transport of opslag bij zeer koude temperaturen, moet de Stoomreiniger gedurende ca. 30 minuten aan kamertemperatuur wennen in verband met mogelijke condensatie. Daarna kan het apparaat gebruikt worden.

AFVALVERWERKING & RECYCLAGE

Verwijdering van het Product



Dit product voldoet aan de richtlijn voor afgedankte elektrische en elektronische apparatuur 2012/19/EU (WEEE).

Het symbool met de doorstreepte vuilnisbak op het apparaat geeft aan dat het product op het einde van zijn levenscyclus afzonderlijk van het gewoon huishoudelijk afval moet worden afgedankt en hiervoor naar een centrum voor gescheiden afvalophaling voor de recyclage van elektrische en elektronische apparatuur moet worden gebracht of terugbezorgd moet worden aan de verkoper op het moment waarop een nieuw gelijkaardig apparaat wordt aangekocht.

De gebruiker is er verantwoordelijk voor om het apparaat op het einde van de levenscyclus naar een dienst voor afvalophaling te brengen. De correcte gescheiden afvalophaling met het oog op de daaropvolgende recyclage, verwerking en milieuvriendelijke afdanking van het apparaat draagt bij tot het voorkomen van mogelijke negatieve invloeden op het milieu en de gezondheid en bevordert de recyclage van de materialen waaruit het product is samengesteld. De onrechtmatige afdanking van het product door de gebruiker heeft door de wet vastgelegde administratieve sancties tot gevolg. Voor meer gedetailleerde informatie over de recyclage van dit product en de beschikbare ophaalsystemen, wendt je zich tot de lokale dienst voor afvalophaling of de winkel waar je het product hebt gekocht. Voldoe aan je wettelijke verplichtingen en draag bij aan de bescherming van het milieu.

Knip bij het weggooien van de Stoomreiniger het netsnoer veilig door, zodat het apparaat niet meer kan worden gebruikt.

Verwijdering van het Verpakkingsmateriaal



Volg de aanwijzingen en markeringen op de verpakking.

Zorg ervoor dat plastic zakken, verpakkingen enz. op een juiste milieuvriendelijke manier worden weggegooid. Deponeer deze materialen niet zomaar bij het normale huisvuil, maar zorg ervoor dat ze worden ingezameld voor hergebruik.

GARANTIE & AANSPRAKELIJKHEID

STREX garandeert dat dit product gedurende één jaar vanaf de aankoopdatum vrij zal zijn van materiaal- en fabricagefouten. **STREX** zal, naar eigen goeddunken, dit product of enig onderdeel van het product dat defect blijkt te zijn tijdens de garantieperiode vervangen of repareren. Vervanging vindt plaats door een nieuw of gereviseerd product of onderdeel. Als het product niet langer beschikbaar is, kan een vervanging worden gemaakt door een vergelijkbaar product van gelijke of hogere waarde. Dit is jouw exclusieve garantie. Je vervangende apparaat wordt kosteloos aan je geretourneerd en valt gedurende de rest van de garantieperiode onder deze garantie.

Deze garantie is geldig voor de oorspronkelijke koper vanaf de datum van eerste aankoop en is niet overdraagbaar. Een aankoopbewijs is vereist om ondersteuning onder de garantie te verkrijgen.

Deze garantie dekt geen:

- nalatig gebruik of misbruik van het product;
- gebruik met een onjuiste spanning of stroom;
- waterschade;
- gebruik in strijd met de bedieningsinstructies;
- demontage, reparatie of wijziging door iemand anders dan STREX;
- schade veroorzaakt door ongevallen of rampen, zoals brand, overstroming, aardbeving, oorlog, vandalisme of diefstal;
- schade door onjuist onderhoud en opslag;
- verandering van kleur die in de loop van de tijd kan optreden;
- normale slijtage.

Bij beschadigingen veroorzaakt door het niet in acht nemen van deze handleiding, vervalt de garantie. Voor gevolgschade aanvaarden wij geen enkele aansprakelijkheid. Wij aanvaarden geen aansprakelijkheid voor materiële schade of persoonlijk letsel veroorzaakt door ondeskundig gebruik of het niet opvolgen van de veiligheidsvoorschriften. In dergelijke gevallen vervalt de garantie.

STREX behoudt zich het recht voor om op elk moment, zonder kennisgeving of verplichting, wijzigingen aan te brengen in de handleiding, kleuren, specificaties, accessoires, materialen en modellen

Alle rechten voorbehouden. Niets uit deze uitgave mag worden verveelvoudigd, verspreid of verzonden in welke vorm of op welke manier dan ook, inclusief fotokopieën, opnamen of andere elektronische of mechanische methoden, zonder de voorafgaande schriftelijke toestemming van de uitgever, behalve in het geval van korte citaten belichaamd in kritische recensies en bepaalde andere niet-commerciële toepassingen die zijn toegestaan door het auteursrecht. Voor toestem- mingsverzoeken raadpleeg ons op het adres/e-mail op de laatste pagina.



WARNING:

This manual accompanies the **STREX** Steam Cleaner and contains important information about safety, use and disposal. Please read the manual carefully and follow the instructions and warnings to ensure your own safety and the safety of others.

Keep the manual for further reference, even if you are familiar with the product. Make sure to include this manual when passing on this product to third parties.

The images in the manual are for illustrative purposes only and may differ slightly from the product. In that case, **STREX** is not obliged to adjust the manual. Use the actual product as a reference.

INTRODUCTION

Thank you for choosing a **STREX** product. To ensure proper and safe use of the product, please read the user manual carefully before use. Always follow the instructions to prevent damage or harm.

Declaration of conformity: We, the manufacturer/importer, declare under our sole responsibility that this product complies with the essential requirements and other relevant provisions of the required directives that may apply to this product.

CE RoHS

- **CE Certificate:** The CE mark (an acronym for the French "conformité européenne") certifies that a product meets EU health, safety, and environmental requirements, guaranteeing consumer safety.
- **Compliant with RoHS:** The Restriction of Hazardous Substances (RoHS) directive 2015/863/EU is an EU directive to restrict the use of certain hazardous substances in electrical and electronic equipment. Each EU Member State must adopt its law to implement this directive. If a product is RoHS certified, this confirms that the proportion of hazardous or difficult-to-remove substances is limited to the maximum allowed.

If you have any questions, remarks, or problems using the product, feel free to contact us by e-mail: info@strex.nl.

We hope you enjoy your purchase!

INTENDED USE

The intended use of the **STREX** Steam Cleaner is to clean and sanitize various surfaces using steam. Our Steam Cleaner works by heating water to a high temperature and converting it into pressurized steam. This steam is then applied to the surface being cleaned, effectively loosening dirt, grime, and stains. There are no other uses for this product.



Only use the Steam Cleaner as described in this manual. Any other use is considered improper and may result in personal injury or material damage. **STREX** is not liable for damage or injury resulting from improper or careless use.

THE PACKAGE

Contents

The following components are included in the scope of delivery:

- 1x steam cleaner
- 1x cloth pad
- 1x carpet glider
- 1x measuring cup
- 1x garment steamer cloth
- 1x small scrub brush
- 1x medium scrub brush
- 1x grout cleaning tool
- 1x window squeegee/garment steaming tool
- 1x angle nozzle
- 1x scraping tool
- 1x accessory adaptor
- 1x user manual

UNPACKING

Remove everything from the packaging and check for damage. If this is the case, do not use the Steam Cleaner. Be very careful when opening the package to avoid damage to the product.

After unpacking the product, check if the delivery is complete and if all parts are in good condition. If you are missing a part, or if you have a damaged part, contact us by e-mail: info@strex.nl

Before use, remove all packaging materials and stickers or labels.

SAFETY DURING UNPACKING

Do not leave packaging material or the Steam Cleaner lying around carelessly. It may become dangerous playing material for children. Do not dispose of the packaging material until the Steam Cleaner has been tried and is working



WARNING: Plastic bags & foils

WARNING: To avoid the danger of suffocation, keep plastic bags and foils away from babies and children! Thin foils may cling to the nose and mouth and prevent breathing



WARNING: Strangulation Hazard.

Cables, cords, or strings longer than 18 cm (7 inches) can be harmful to babies and very young children. Children may get entangled while playing with the power cord. Do not leave the Steam Cleaner lying around.



TECHNICAL DATA

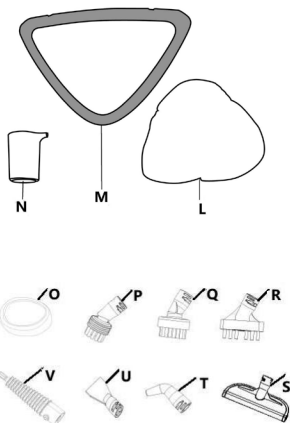
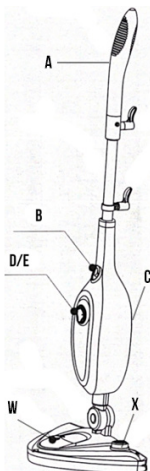
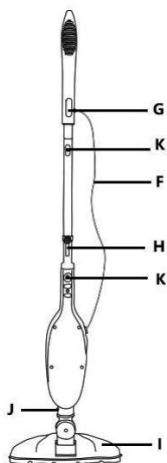
Product:	Steam Cleaner
Model:	SP285
Brand:	STREX
Color:	White + blue
Power supply:	220 ~ 240V; 50/60Hz
Power:	1000 W - 1800 W (depening on the model)
Water tank capacity:	280 ml
Heat-up time:	20 s
Maximum steam pressure:	4-6 bar (depening on the model)
Steam temperature:	90 ~ 100 °C
Steam temperature	20 dB
Power cord length:	3,5 m
Weight:	2,2 kg
Dimensions:	30,2 x 21 x 114 cm
Certifications:	CE, RoHS



NOTE:

Due to continuing improvements on our product, the technical specifications are subject to change without notice.

PRODUCT PARTS



- A. Handle
- B. Power switch (O/I) with indicator light
- C. Main body
- D. Water tank
- E. Water tank cover
- F. Power cord
- G. Upper cord wrap
- H. Lower cord wrap
- I. Mop head
- J. Lock button (on swivel joint)
- K. Handle lock button
- L. Cloth pad

- M. Carpet glider
- N. Measuring cup
- O. Garment steamer cloth
- P. Small scrub brush
- Q. Medium scrub brush
- R. Grout cleaning tool
- S. Window squeegee/Garment steaming tool
- T. Angle nozzle
- U. Scraping tool
- V. Accessory adaptor
- W. Detergent Tank
- X. Detergent dispenser button

PRODUCT USE

General Information

The Steam Cleaner is designed to thoroughly clean surfaces.

Tip: To disinfect a specific area, position the steamer over the area for a minimum of eight seconds. The steam temperature will reach approximately 90-100°C. Use this procedure to disinfect floors in bathrooms, showers, and kitchens

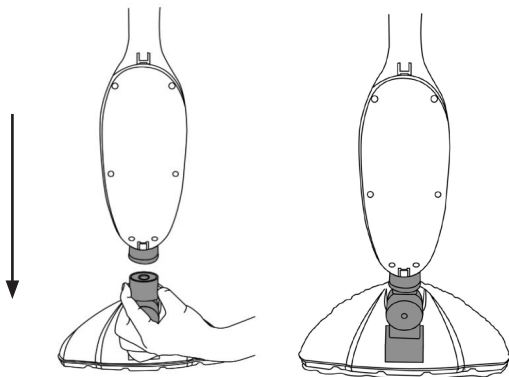


WARNINGS:

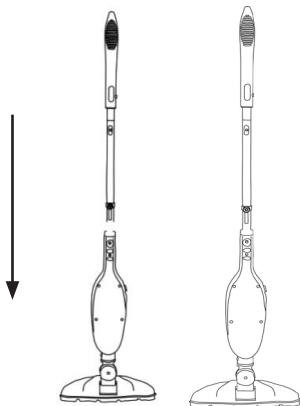
- When cleaning sealed lacquered floors, take extra caution. Test first on an inconspicuous area to order to avoid scratching and damage to floors.
- On surfaces that have been treated with wax, the wax may be removed by heat and steam action. Do not use it on unsealed wood floors or leave the unit standing on a wood floor for an extended time. This could cause the wood grain to rise. When using it on vinyl, linoleum, or any other heat-sensitive floors, take extra caution. Too much heat can melt down the glue in the flooring. It is recommended you test the mop on an inconspicuous area before completing a full clean. It is also recommended that you check the use and care instructions of the surface from the floor manufacturer to ensure suitability for steam cleaning.
- The Steam Cleaner uses tap water. If you live in a hard water area, we recommend using distilled water for better performance.
- Before using the Steam Cleaner on any floors, we recommend vacuuming them first to ensure no debris on the floor could cause damage.

Assembling the Steam Cleaner

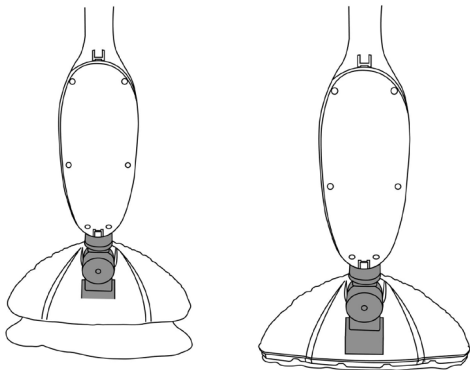
1) Attach the mop head to the main body as follows: Press the lock button (on the swivel joint) and insert the swivel joint into the designated hole in the main body until it locks in place with the lock button on the swivel joint.



2) Assemble the handle and insert it down into the body until it locks in place with the lock button on the main body (you will hear a clicking sound).



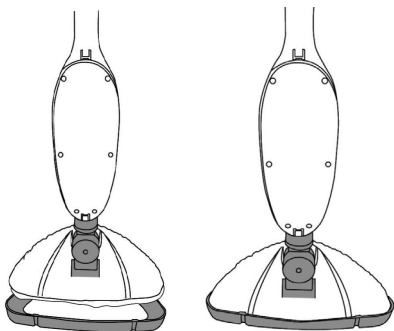
3) Attach the cloth pad to the mop head.



WARNING:

- Do not operate without the cloth in place.

4) When using the Steam Cleaner on carpets, place the mop and cloth into the carpet glider.



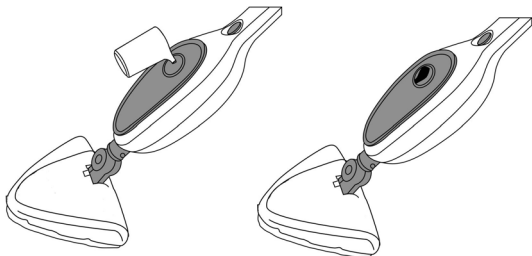
WARNING:

Do not use the carpet glider on hard floors or other surfaces.

Filling the Water Tank

Hold the Steam Cleaner at a 45° angle, open the water tank cover, and add the water to the tank. When filling water to the water tank, always use the measuring cup so to prevent water from spilling onto the Steam Cleaner, which may cause damage to electrical components.

Optional: If desired, you can add cleaning detergent (150ML) to the carpet glider accessory in the reservoir provided for that purpose (Please check page 33 for the detergent tank, part W)



WARNING:

- Do not fill more than 280 ml of water into the water tank.
- If water accidentally has run down the Steam Cleaner while the tank is being filled, the Steam Cleaner must not be connected to power until it is completely dry.
- Do not add cleaning detergents, solutions, alcohol, fragrances, oil, or any other chemicals to the water used in the Steam Cleaner as it may damage the product and make it unsafe to use.
- Cleaning agents should only be added to the designated reservoirs on the attachments.
- Only use tap water or distilled water to fill the tank.
- Cleaning agents may only be added to the designated reservoir (see drawing on page 8, part W). This depends on the attachment used. Not every attachment has a detergent reservoir.
- Not every cleaning agent can be used in the cleaning agent reservoir. Before use, check that the agent works with the steamer.

Using the Steam Cleaner

1. Once the unit has been fully assembled and filled with water, plug it into the mains.
2. Select the ON (I) position on the power switch. After approximately 20 seconds, the Steam Cleaner will start emitting steam. To stop emitting steam, turn the power switch to the OFF (O) Position.



NOTE:

It is normal for a small amount of water to leave the head before the steam starts emitting.

- 3) Use the Steam Cleaner in a normal mopping motion.

Optional: Use the detergent dispenser button (on the carpet glider) during cleaning to spray additional detergent on the floor.



CAUTION:

- To sanitize an area of your floor, hold the Steam Cleaner over the area for a minimum of 8 seconds, but no longer than 15 seconds. Leaving the Steam Mop in a stationary position for a longer period than recommended may cause the build-up of a pale residue. This residue can be removed by using a decalcifying product or with a few drops of vinegar (see the chapter "TROUBLESHOOTING").



WARNING:

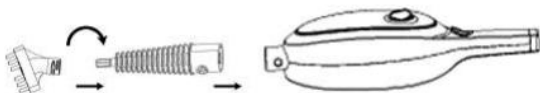
The steam emitted from the Steam Cleaner is very hot and may cause scalding. Always use caution when using the Steam Cleaner. To reduce the risk of scalds and burns:

- Do not touch any of the attachments while the Steam Cleaner is in use.
- Do not direct the steam at people, animals, plants, or delicate objects.
- Do not put your hands or feet under the Steam Cleaner.
- Do not use the Steam Cleaner without water in the tank.

- 4) When you have finished using the Steam Cleaner, unplug it from the main socket.
- 5) Allow a few minutes for the Steam Cleaner to cool down before you empty the water tank then carefully remove the cloth pad from the head, wind the power cord around the cord wrap and store it upright in a dry area.

Using the Steamer in Handheld Mode

1. Press the handle lock button (K) to remove the handle from the main body.
2. Press the lock button on the swivel joint (J) to remove the mop head from the main body.
3. Press the attachment lock button on the accessory adaptor (V) and install the accessory adaptor to the end of the main body, this will click into place.
4. Choose the accessories from those listed in the chapter "PRODUCT USE - Choosing the Right Accessory", align the accessory with the accessory adaptor, and push and turn clockwise into place.
5. Press the attachment lock button on the accessory adaptor to remove the accessory adaptor from the main body.



6. Open the water tank cover and add the water to the tank.
7. Once the unit has been fully assembled and filled with water, plug it into the mains. Select the ON (I) position on the power button. After approximately 20 seconds, the Steam Cleaner will start emitting steam. To stop emitting steam, turn the power switch (O/I) to the OFF (O) position.
8. The steamer can be used in handheld mode to carry out cleaning on surfaces including tiles, windows, sinks, and clothing. Please check garment labels before using this device. We recommend testing a small area of the surface before using it on a larger area.
9. Once you have completed cleaning, unplug from the mains socket. Allow a few minutes for the steamer to cool down before you empty the water tank and remove the accessory and accessory adaptor

Choosing the Right Accessory



CAUTION:

- Before using the steamer on any surface or device check the manufacturer labels or check with the installer.

Accessory	Picture	Suggested use
Carpet glider		Use when steaming a carpet.
Cloth pad		For general cleaning of hard floors and refreshing carpets.
Measuring cup		Used to add water to the water tank.
Accessory adaptor		Suitable for stove tops, taps, grout, microwaves, sinks, and hard-to-reach areas. Attachments affix to the adaptor.
Window squeegee / Garment steaming tool		Suitable for shower doors, mirrors, and glass, ideal for removing soap scum and grime. When used with the garment steamer cloth it can remove wrinkles and be used to steam curtains and bedding.
Small and medium scrub brushes		Ideal for cleaning ovens, bathtubs, tiles, grout, toys, and more.
Angle nozzle		The angled nozzle assists with cleaning tops, grout and getting a concentrated steam pressure on a small area.
Scraping tool		Suitable on all types of grout.
Grout cleaning Tool		Ideal for scraping baked-on food, grease, and grime.
Garment steamer cloth		Use it with the garment steaming tool to steam fabrics and upholstery.

TROUBLESHOOTING



CAUTION:

- Ensure the Steam Cleaner is switched off and unplugged before carrying out maintenance.

Problem	Possible cause	Solution
The device does not power on.	The device is not plugged in and switched on.	Ensure the device is plugged into a suitable power supply and the power switch is in the ON position (I).
The steam is reduced or there is no steam being produced.	The water tank is empty.	Fill the water tank.
	There is a build-up of limescale.	Follow the cleaning procedure.
	The steam nozzle is blocked.	Allow the machine to cool and remove the mop head to clean the nozzle.
Steam escapes from the connections.	There is debris or obstruction in the connection.	Turn off the device, allow it to cool down, and disconnect the accessories. Then reattach them correctly.
	You left the Steam Cleaner in a stationary position for a long period.	Follow the above steps and clean the accessory before reattaching it.
There is a pale residue left on the floor.	The cloth is getting saturated with water.	The mark can be removed using household vinegar. Alternatively, reheat the area for 30 seconds and this should remove the mark.
The cleaning cloth becomes excessively wet.	Het doek raakt verzadigd met water.	Remove the wet cloth and replace it with a new or dry cloth. The microfiber cloth cannot be tumble dried, but it is safe to wring out and dry on a radiator.

SAFETY INSTRUCTIONS



READ the user instructions carefully and especially observe the safety information. If you do not follow the safety instructions and information on proper handling in this manual, we assume no liability for any resulting personal injury or damage to property. Such cases will invalidate the warranty.

Electrical devices can expose people, especially children, to hazards that can cause serious injury or death. The use of electrical devices can present hazards including, but not limited to, injury, fire, electric shock, and damage to the electrical system. These safety instructions are intended to give you the information you need to use the STREX Steam Cleaner and avoid such hazards. Common sense and respect for the device will help reduce the risk of injury.

All possible hazards cannot be covered here, but we have tried to highlight some of the important ones. Also, observe the warnings or safety instructions in the individual chapters of this manual.

Contact us by e-mail at info@strex.nl, if you have questions that remain unanswered by these warnings & safety instructions.

GENERAL DEVICE SAFETY

- Do not use the Steam Cleaner for any other purpose other than its intended use (see the chapter "INTENDED USE").
- The Steam Cleaner is designed and intended for household use and is not suitable for commercial purposes.
- The Steam Cleaner is intended for indoor use only. Do not use the device outdoors.
- Handle the device carefully. Jolts, impacts, or a fall even from a low height can damage the device.
- Do not place the Steam Cleaner on any unstable surface. This may result in falling and cause malfunction.
- Do not place the Steam Cleaner under mechanical stress.
- All parts must be correctly assembled to ensure the safety of the device.
- Never use accessories not recommended by the manufacturer. They can pose a danger to the user and damage the device.
- Never drop or insert any object or fingers into any opening.
- Do not apply excessive force when using the power switch on the Steam Cleaner.
- Do not leave the switched-on Steam Cleaner unattended. Close supervision is necessary when used near small children.
- Keep bystanders away. Children, onlookers, and passers-by must be restricted from entering the work area for their protection.
- Never direct steam toward people, animals, or plants.
- The steam should not be directed towards equipment containing electrical components, such as the interior of ovens.
- Do not use the Steam Cleaner in enclosed spaces that are filled with flammable, explosive, or toxic vapor such as paint thinner or oil-based paint.
- Do not use on leather, wax-polished furniture or unsealed hardwood or parquet floors, synthetic fabrics, velvet, or other delicate steam-sensitive materials.
- Do not use it without the floor cloth in place.
- Do not use it without water in the water tank.
- Care should be taken when using the device due to the emission of steam.
- Take extra care when using it on stairs to avoid accidents or injury.
- Never use hot water or liquids other than the recommended liquid in this device, doing so could cause serious harm.
- Never block the steam openings of the product or place it on a soft surface, where the steam openings may be blocked. Keep the steam openings free of lint, hair, and other potential obstructions.

- Do not open the water tank whilst the device is in use or switched on, if the tank needs to be refilled ensure the device is switched off at the mains and has cooled down before refilling.
- If you notice water leaking from the device, immediately switch it off and contact us.
- If it is no longer possible to operate the Steam Cleaner safely, take it out of operation and protect it from any accidental use. A safe operation can no longer be guaranteed if the device
 - is visibly damaged,
 - is no longer working properly,
 - has been stored for extended periods in poor ambient conditions or
 - has been subjected to serious transport-related stresses.

You can take the device out of operation by removing the power cord or by cutting off the mains plug of the power cord.

PERSONS & USE

- The Steam Cleaner is not a toy. Keep and store it out of the reach of small children.
- Keep small children and animals at a safe distance when using the Steam Cleaner.
- This device is a burn hazard. Keep the device out of reach from young children, particularly during use & cool down.
- The device may only be used by adults.
- This device is not intended for use by persons with reduced physical, sensory, or mental capabilities, or lack of experience and knowledge unless they have been given supervision or instruction concerning the use of the device by a person responsible for their safety.
- Never use the device if you feel sleepy or if you have taken substances that shorten your reaction time (such as painkillers or alcohol).
- Be permanently alert. Pay attention to what you are doing. Proceed wisely. Do not use the Steam Cleaner if you are not focused.

ELECTRONICS

- You may not reconstruct, self-repair, or disassemble the Steam Cleaner. This can damage the device.
- Maintenance, modifications, and repairs may only be carried out by the manufacturer, a professional workshop appointed by the manufacturer, or a similarly qualified person.
- Check the device from time to time for damage. Never use the device if it shows signs of damage.
- Do not use any other mains plug for this device. This can cause failure and/or damage.
- Make sure your mains socket supplies the correct power voltage to avoid damage to the device.
- Only connect the device to an earthed mains socket.
- The mains socket must be located near the device and be easily accessible.
- To avoid energy loss and possible safety risks, unplug the mains plug from the mains socket if you do not use the device for an extended period, and before cleaning. If you think the power is off when the power switch is off then you're wrong: always unplug your device.
- Do not turn the Steam Cleaner on and off by plugging and unplugging it. Always use the power switch.
- Never force the mains plug of the power cord into a mains socket; if it does not fit easily into the mains socket, stop using it. Always make sure that the mains plug of your device is properly connected to the mains socket.
-
- If the power fails during the operation, turn off the device immediately and pull the mains plug from the mains socket.
- If smoke is produced, or there are any unusual sounds or smells, switch off the Steam Cleaner immediately and remove the mains plug from the mains socket. In these cases, the Steam Cleaner should not be used until it has been inspected by the manufacturer, or a similarly qualified person. Never inhale smoke from a potential device fire. If you have inhaled smoke, however, consult a doctor. The inhalation of smoke can be harmful.
- For safety reasons, always unplug the device in case of a thunderstorm.

POWER CORD

- Fully unwind the power cord before use.
- Do not modify the power cord.
- Check the power cord periodically for damage. Never use the power cord if there are any signs of damage.
- Do not touch the power cord if it is damaged. A damaged power cord can cause a deadly electric shock. First, power down the respective mains socket (e.g. via the respective circuit breaker) and then carefully pull the mains plug from the mains socket. Never use the device if the power cord is damaged.
- To prevent risks, damaged power cords may only be replaced by the manufacturer, a professional workshop appointed by the manufacturer, or a similarly qualified person.
- Never pull the mains plug from the mains socket by pulling at the power cord. Always pull it from the mains socket using the intended grips.
- Do not carry the Steam Cleaner by the power cord or use the power cord as a handle.
- Never wrap the power cord around the device. This will cause the cord to wear prematurely and break.
- Make sure that you do not trip over the power cord.
- Do not let the power cord hang over the edge of a table or counter.
- The power cord should not be kinked, trapped, or twisted.
- Make sure that the power cord is not squeezed, bent, damaged by sharp edges, or put under mechanical stress.
- Never tie a knot in the power cord.
- Avoid excessive thermal stress on the power cord from extreme heat or cold.
- If using an extension cord attached to the mains socket, make sure that the total electric power consumption of connected devices does not exceed the rated capacity.
- Children may get entangled when playing with the power cord (danger of strangulation). Power cords are not toys.

HEAT & COOLING

- The Steam Cleaner may become very hot during the operation. This is normal.
- Do not cover the device with anything when it is still hot. This poses a risk of fire.
- Make sure that the ventilation around the device is good. Always leave a minimum distance of 10 cm around the device to ensure sufficient ventilation.
- Keep the device away from heat sources and away from areas where the ambient temperature is relatively high (e.g. stoves or other heat sources). Never use the device near naked flames (such as burning candles) or on hot surfaces.
- The device should not be used on surfaces such as plastic or near any heat-sensitive object.
- The Steam Cleaner is designed to work best in normal ambient temperatures between 0°C and 35°C and to be stored at temperatures between 0°C and 45°C. The Steam Cleaner may be damaged and the life may be shortened if the device is stored or used outside this temperature range. Do not subject your device to dramatic changes in temperature. Do not store your device in a hot car or
-
- direct sunlight for extended periods. Do not place the device near a window (especially in the summer).
- Use the device only in a moderate climate (not in a tropical climate).

WATER



WARNING: This device is not waterproof.

- Never use the Steam Cleaner with damp or wet hands. Moisture can cause electric shock or short circuits.
- Do not use the Steam Cleaner in or near a bath, shower, swimming pool, or any container filled with water, such as a sink.
- Do not use in wet environments and do not immerse in liquid. Never pour liquids over or near the Steam Cleaner. There is a risk of electric shock/short circuit! If liquid does get into the housing unplug it immediately and then turn off the Steam Cleaner.
- Do not reach for the device if it has fallen into the water during use. Immediately unplug it from the mains socket and only then remove it from the water.
- Make sure the device is standing/placed or lying on a dry surface.

CLEANING

For the best performance drain any remaining water in the tank and clean the tank after every use.

General Cleaning Advice

- Always unplug the device from the mains socket and let it cool down before cleaning.
- A slightly moist or dry cloth is recommended for cleaning the exterior of the Steam Cleaner. Dry with a soft cloth.
- Be careful not to put too much pressure on the power switch while cleaning.
- Do not immerse the Steam Cleaner in water or any other liquids. It is not allowed to rinse the device with water, to prevent the water from leaking into the electrical circuit and causing malfunctions.
- Under no circumstances use aggressive cleanings agent, cleaning alcohol, or other chemical solutions since these can penetrate the housing or impair functionality.
- Do not use abrasive objects for cleaning.
- Cleaning must not be performed by children.

Descaling

Descaling your water tank:

To clean calcium deposits that build up inside the water tank, add one or two tablespoons of white vinegar to a full water tank, close the water tank cap, and shake the contents. **DO NOT TURN THE STEAMER ON.** Let the unit sit for a few hours.

Empty the water tank and refill it with clean water and empty it until it rinses clear.

Removing limescale build-up from the steamer:

If the steam reduces or stops the most likely cause is a build-up of limescale, even if you do not live in a hard water area, we recommend descaling the steamer every 15-25 uses. The frequency of limescale removal depends upon the hardness of your tap water and how often you use the Steam Cleaner.

- 1) Prepare a solution of 1/3 white vinegar and 2/3 tap water and add it to the water tank.
- 2) Secure and position the steamer to ensure the steam released is aimed away from the floor or any objects. Plug in and press the power switch (O/I) and allow the unit to produce steam until the vinegar/water solution is used up.

- 3) Repeat the above procedure as many times as necessary until a normal steam flow rate is achieved.
- 4) Fill the water tank with fresh water, and release steam through the system until the water tank is empty.

Note: Descaling kits can also be used on this appliance, please follow the same instructions.

Microfiber Cloth Care

- Machine wash the microfiber cloth after use at 60 degrees.
- Do not bleach.
- Do not use fabric softener.
- Do not tumble dry.

MAINTENANCE & SERVICE

- Apart from cleaning and descaling, the Steam Cleaner is maintenance-free.
- You may not reconstruct, self-repair, or disassemble the Steam Cleaner.
- Check regularly for damage and severe wear.



WARNINGS:

- Do not attempt to open the Steam Cleaner for maintenance. Removing the housing or improper reassembly may cause electric shocks, damage, short circuit, or fire.
 - If for any reason you open the housing, the warranty will become null and void. The Steam Cleaner contains no user-serviceable parts.
 - Maintenance, service, and repairs may only be carried out by the manufacturer, a professional workshop appointed by the manufacturer, or a similarly qualified person. To obtain maintenance or service, contact us first at our e-mail address **info@strex.nl**.
-
- For missing accessories such as the manual or other items, contact us at the above-mentioned e-mail address.
 - In case of a defect, return the product to **STREX** with a failure description, proof of purchase, and all accessories.

STORAGE & TRANSPORT

- We advise cleaning the Steam Cleaner before long-time storage.
- Allow the device to cool down completely before storing it. If you do not do this, there is a risk of fire.
- Empty the water from the water tank.
- Do not store wet or damp parts, as mold may develop.
- Store the Steam Cleaner in a place not exposed to sunlight & humidity, and which is dust-free.
- Do not store the Steam Cleaner in extremely high or extremely low temperatures. This can damage the device.
- Store the device beyond the reach of small children.
- Do not wrap the cable tightly around the device when storing. This causes undue strain on the cable. Over time, this will damage the cable resulting in an unsafe condition for the user. Wind the power cord around the cord wrap.
- Protect the device against vibrations and shocks during transport.
- After transport or storage at very cold temperatures, the Steam Cleaner must be accustomed to room temperature for approx. 30 minutes due to possible condensation. After that, the device can be used.

DISPOSAL & RECYCLING

Device Disposal



This product complies with the Waste Electrical and Electronic Equipment Directive 2012/19/EU (WEEE).

The crossed-out wheeled bin symbol on the appliance indicates that, at the end of its life, the product must be disposed of separately from normal household waste and taken to a separate collection center for the recycling of electrical and electronic equipment or returned to the seller at the time a new similar device is purchased.

The user is responsible for taking the device to a waste collection service at the end of its service life. Correct separate collection of waste with a view to subsequent recycling, processing, and environmentally friendly disposal of the device helps to prevent possible negative impacts on the environment and health and promotes the recycling of the materials of which the product is composed. The unlawful disposal of the product by the user results in administrative sanctions laid down by law. For more detailed information on the recycling of this product and the collection systems available, please contact your local waste disposal service or the shop where you purchased the product.

Comply with your legal obligations and contribute to the protection of the environment.

When disposing of the Steam Cleaner, safely cut the power cord to ensure that the device can no longer be used.

Packing Material Disposal



Please follow the notes and markings on the packaging.

Ensure that plastic bags, packaging, etc. are properly disposed of. Do not just dispose of these materials with your normal household waste, but make sure they are collected for recycling.

WARRANTY & LIABILITY

STREX guarantees that for one year from the date of purchase, this product will be free from defects in materials and workmanship. This warranty applies to products used for personal purposes, and not for commercial or rental purposes. **STREX**, at its discretion, will replace or repair this product or any component of the product found to be defective during the warranty period. Replacement will be made with a new or refurbished product or component. If the product is no longer available, a replacement may be made with a similar product of equal or greater value. This is your exclusive warranty. Your replacement unit will be returned to you for no charge and will be covered under this warranty for the balance of the warranty period.

This warranty is valid for the original purchaser from the date of initial purchase and is not transferrable. Proof of purchase is required to obtain support under the warranty.

This warranty does not cover:

- negligent use or misuse of the product;
- use with incorrect voltage or current;
- water damage;
- use contrary to the operating instructions;
- disassembly, repair, or modification by anyone other than **STREX**;
- damage caused by accidents or disasters, such as fire, flood, earthquake, war, vandalism, or theft;
- damage caused by incorrect maintenance and storage;
- change of color that might happen over time;
- normal wear and tear.

Damage caused by failure to observe this manual will void the warranty. We do not accept any liability for consequential damage. We accept no liability for material damage or personal injury caused by improper use or failure to observe the safety instructions. In such cases, the warranty becomes void.

STREX reserves the right to make changes at any time, without notice or obligation, in colors, specifications, accessories, materials, and models.

All rights reserved. No part of this publication may be reproduced, distributed, or transmitted in any form or by any means, including photocopying, recording, or other electronic or mechanical methods, without the prior written permission of the publisher, except in the case of brief quotations embodied in critical reviews and certain other noncommercial uses permitted by copyright law. For permission requests, contact us at the address/e-mail on the last page.

STREX

SBD Trading B.V. - Strex Europe

Van der Landeweg 7

7418HG Deventer

The Netherlands

info@strex.nl - www.strex.nl

Document versie/version: 01-09-2023

©STREX 2023

All rights reserved. No part of this publication may be reproduced, distributed, or transmitted in any form or by any means, including photocopying, recording, or other electronic or mechanical methods, without the prior written permission of the publisher, except in the case of brief quotations embodied in critical reviews and certain other noncommercial uses permitted by copyright law. For permission requests contact us at the address at the last page.