



WEEE Number: 80133970

## INSTALLATION INSTRUCTIONS LED PANEL

### TECHNICAL DATA:

Model	VT-646
Watts	45W
CRI	>80
PF	>0.9
Lumens	5400LM (CONTAINING PRODUCT)
Beam Angle	120°
Long Life	30,000 Hours
Input Voltage	AC: 200-240V~, 50/60Hz
Dimension	595x1195mm



### INTRODUCTION & WARRANTY

Thank you for selecting and buying V-TAC product. V-TAC will serve you the best. Please read these instructions carefully before the installation and keep this manual handy for future reference. If you have any another query, please contact our dealer or local vendor from whom you have purchased the product. They are trained and ready to serve you at the best. The warranty is valid for 5 years from the date of purchase. The warranty does not apply to damage caused by incorrect installation or abnormal wear and tear. The company gives no warranty against damage to any surface due to incorrect removal and installation of the product. The products are suitable for 10-12 Hours Daily operation. Usage of product for 24 Hours a day would void the warranty. This product is warranted for manufacturing defects only.

### WARNING!

- Please make sure to turn off the power before starting the installation.
- Installation should only be done by a certified electrician.
- The light source of this luminaire is not replaceable, when the light source reaches its end of life the whole luminaire should be replaced.
- If the external flexible cable or cord of this luminaire is damaged, it shall be exclusively replaced by the manufacturer or his service agent or a similar qualified person in order to avoid a hazard.
- Replaceable by a professional
- No protection against electric shock when replacing the light source.
- No protection against electric shock when replacing the separate control gear.
- For Indoor use only

### QUICK CONNECTOR



### [ES] INTRODUCCIÓN Y GARANTÍA

La agradecemos que ha elegido y adquirido la V-TAC. V-TAC le servirá del mejor modo posible. Pedimos que antes de comenzar la instalación lea estas instrucciones en un lugar adecuado para consultas próximas. En caso de dudas o preguntas, póngase, por favor, en contacto con el representante o suministrador más cercano de quien ha comprado el producto. El será debidamente instruido y dispuesto para atenderle de la mejor manera posible. La garantía tendrá una duración de 5 años, contados a partir de la fecha de la compra. La garantía no será aplicable a daños ocasionados por instalación incorrecta o gasto inabituai. La empresa no otorgará garantía para daños de superficies de cualquier tipo generados por su eliminación e instalación incorrectas. Los productos tendrán explotación adecuada durante unos 10-12 horas diarias. La explotación de 24 horas diarias llevará a la anulación de la garantía. La garantía cubrirá solo defectos de producción de fábrica.

### QUÍDADO

- Apague la alimentación y lea estas instrucciones antes de empezar la instalación.
- Instalación solo por electricista certificado.
- La fuente de luz de esta iluminación no es intercambiable; Cuando llega al final de su vida útil, se debe reemplazar toda la iluminación.
- Si el cable flexible externo o el cordón de esta luminaria está dañado, deberá ser reemplazado exclusivamente por el fabricante o su agente de servicio o una persona calificada similar para evitar un peligro.
- Sólo para uso en interiores.
- El panel funciona con CC 30-42V, por favor, conecte con el driver correctamente

### INSTRUCCIONES DE INSTALACIÓN:

Paso 1: Haga un agujero en el techo.  
Paso 2: Fije el Panel en el techo.  
Paso 3: Conecte el Cable de CC del Panel al conductor y luego conecte el cable de fuente de CA a la fuente de alimentación Paso 4: Ponga el interruptor en posición "Encendido" (ON) y pruebe el Panel.

Pass for retrair la fuente de luz para su inspección

(SÓLO PARA LA AUTORIDADE DE VIGILANÇIA DO MERCADO)

### PASOS:

1. Desatornille a parte trasera del panel.
2. Retire con cuidado la placa.
3. Utilice un soldador eléctrico para soldar los terminales "+ -" sueltos como se muestra en el diagrama.
4. Con un cuchillo, retire la placa de la fuente de luz del marco para una prueba SLR.

### [FR] INTRODUCTION & GARANTIE

Merci d'avoir choisi et acheté un produit V-TAC. V-TAC vous offrira le meilleur. Veuillez lire attentivement ces instructions avant de commencer l'installation et conservez ce manuel à portée de main pour référence ultérieure. Si vous avez d'autres questions, veuillez contacter notre distributeur ou le fournisseur local auprès duquel vous avez acheté le produit. Ils sont formés et prêts à vous servir au mieux. La garantie est valable pour une période de 5 ans à compter de la date d'achat. La garantie ne s'applique pas à des dommages causés par une installation incorrecte ou une utilisation anormale. La société ne donne aucune garantie pour des dommages causés à une surface en raison d'un enlèvement et d'une installation incorrects du produit. Les produits sont convables pour une exploitation quotidienne de 10-12 heures. L'utilisation du produit pendant 24 heures par jour annule la garantie. Ce produit est couvert par une garantie pour des défauts de fabrication seulement.

### ATTENTION:

- Veuillez mettre hors tension et lire ces instructions avant de commencer l'installation.
- Installation par électricien certifié.
- La source lumineuse de ce luminaire n'est pas remplaçable, lorsque la source lumineuse atteint sa fin de vie, le luminaire entier doit être remplacé.
- Si le câble ou le cordon flexible externe de ce luminaire est endommagé, il doit être remplacé exclusivement par le fabricant ou son agent de service ou une personne qualifiée similaire afin d'éviter un danger.
- Pour une utilisation en intérieur uniquement.
- Le panel fonctionne sur CC 30-42V, s'il vous plaît, veuillez raccorder correctement avec le conducteur avant de raccorder le conducteur à l'alimentation électrique principale.

### INSTRUTION D'INSTALLATION :

Étape 1: Percez un trou dans le plafond.  
Étape 2: Fixez le panneau dans le plafond.  
Étape 3: Raccordez le câble CC du cadron au conducteur et ensuite raccordez le câble source CA à l'alimentation électrique.  
Étape 4: Allumez l'interrupteur et testez le panneau

Étapes pour retirer la source lumineuse pour la vérification

(UNIQUEMENT POUR L'AUTORITÉ DE SURVEILLANCE DU MARCHÉ)

### ÉTAPES:

1. Dévissez la face arrière du panneau
2. Retirez délicatement la plaque
3. Utilisez un fer à souder électrique pour souder le fil conducteur "+ -" comme sur le schéma.
4. Utilisez un couteau pour retirer la carte de la source lumineuse du cadre pour le test SLR.



This marking indicates that this product must not be disposed of with other household wastes.



Caution, risk of electric shock.

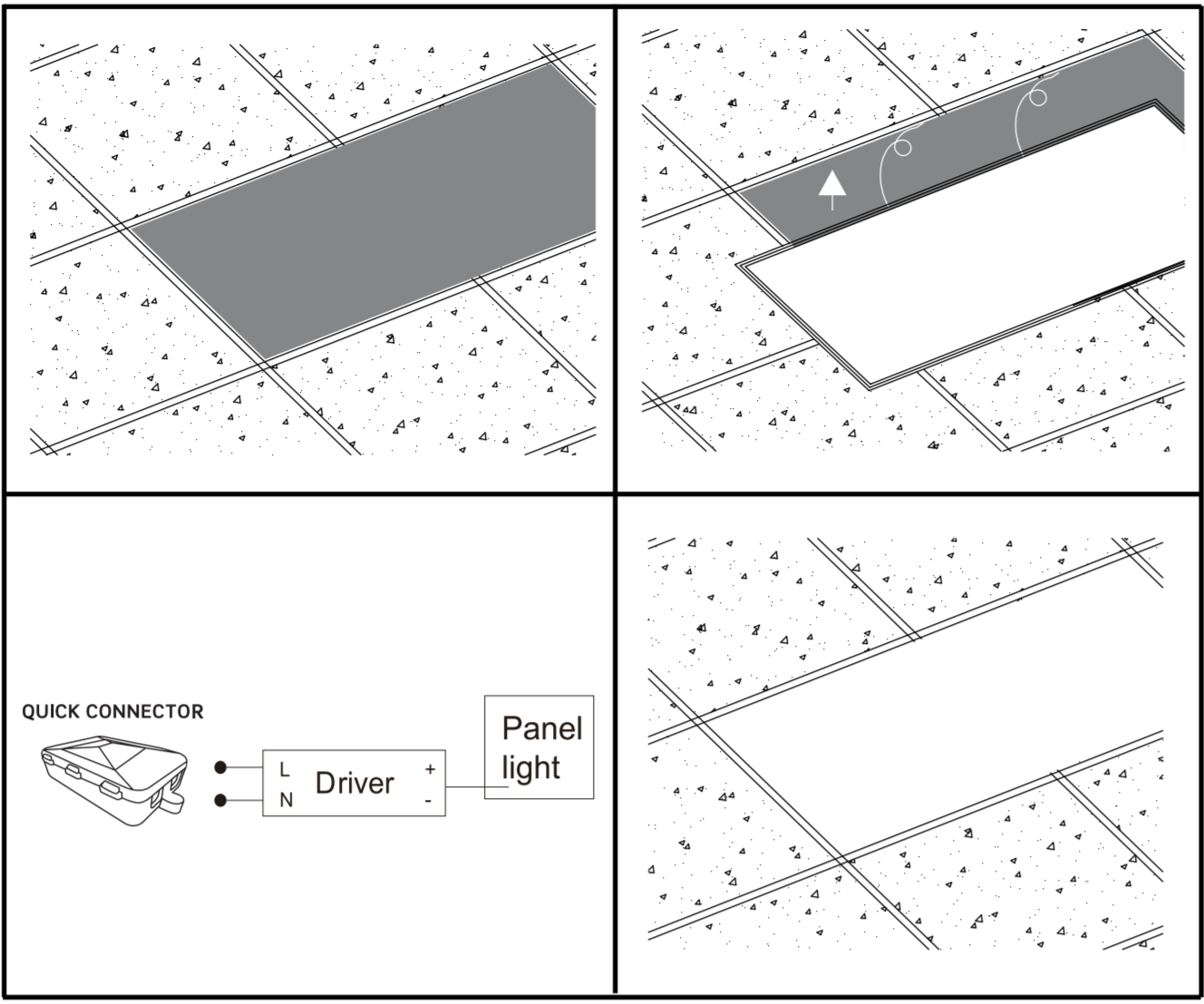


Luminaires not suitable for covering with thermally insulating material.

**Note: The panel works on DC 30-42V, please connect correctly with the conductor before connecting the conductor to the power supply main.**

**This product contains a light source of energy efficiency class D.**

### INSTALLATION DIAGRAM:



### INSTALLATION INSTRUCTIONS

1. Make a hole into the ceiling.
2. Fix the panel into the ceiling.
3. Wire the DC cable of the panel to the driver and then wire the AC source cable to the power supply.
4. Turn on the switch, test the fixture light on.

### [HR] UVOD I JAMSTVO

Hvala vam, što ste odabrali i kupili vrtnke Vi-Tek (V-TAC). Vi-Tek (V-TAC) će vam poslužiti na najbolji mogući način. Molimo, pažljivo pročitate ove upute prije instalacije i spremite ih za buduću uporabu. Ako imate dodatnih pitanja, molimo obratite se našemprodavaču ili lokalnom trgovcu gdje ste kupili ovaj proizvod. Oni su osposobljeni i spremni vam pomoćnu na najbolji način. Jamstvo za ovaj proizvod vrijedi za razdoblje od 5 godine, računajući od dana kupnje. Jamstvo se ne odnosi na štetu, nastalu nepravilnom ugradnjom ili neobičajnim habaњem. Tvrtka ne jamči za štete koje nastanu po bilo kojoj povrsini proizvodva, zbog nepravilne montaže odnosno i ugradnje proizvoda. Ovi proizvodi su prikladni za 10-12 sati dnevno. Uporaba proizvoda 24 sata dnevno oini može jamstvo nevažeće. Jamstvo za ovaj proizvod dano je samo za nedostaje koji su nastali samo tijekom njegove proizvodnje.

### OPREZ

- Molimo pročitate ove upute i isključite napajanje prije početka ugradnje.
- Ugradnju može obaviti samo stručni električar.
- Svjetlosno tijelo ove svjetiljke nije zamjenjivo. Kada svjetlosno tijelo dođe do kraja života, treba zamijeniti cijelu svjetiljku.
- Ako su vanjski fleksibilni kablovi i kabel ovog svjetiljke oštećeni, proizvođač ili njegov servisier ili slična kvalificirana osoba zamijent ih ga isključivo kako bi se izbjegla opasnost.
- Samo za unutarnju upotrebu.
- Plaća radi sa DC 30-42V, molimo povežite sa driverom prije nego što povežete driver na glavno napajanje.

### UPUTSTVO ZA MONTAŽU:

Korak 1: Probušite rupe u plafonu.  
Korak 2: Pričvrstite ploču na plafon.  
Korak 3: Priključite DC kabl panela na driver /upravljajući/, zatim povežite izvorni kabl za direktnu struju na napajanje.  
Korak 4: Uključite prekidač i testirajte ploču

Koraci za uklanjeanje izvora svjetlosti radi pregleda

(SAMO ZA TIJELO ZA NADZOR TRŽIŠTA)

### KORAKI:

1. Odvojite stražnju stranu ploče.
2. Pažljivo izvadite ploču.
3. Elektrinom lemicom zalaminite lavave "+ -" stezaljke, kako je prikazano na dijagramu.
4. Nožem izvadite tiskanu ploču izvora svjetlosti iz okvira za SLR ispitivanje.

### [PT] INTRODUÇÃO E GARANTIA

Agradecemos que escolheu e adquiriu o produto da V-TAC. A V-TAC irá servi-lo da melhor maneira possível. Por favor, leia atentamente estas instruções antes da instalação e mantenha este manual para referência no futuro. Se tiver outras dúvidas, entre em contato com o nosso revendedor ou comerciante local de quem adquiriu o produto. Eles são formados e estão prontos para lhe serem úteis da melhor maneira possível. A garantia é válida por um período de 5 anos a partir da data de compra. A garantia não se aplica a danos causados devido a uma instalação incorreta ou desgaste invulgar. A empresa não dá nenhuma garantia por danos de qualquer superfície devido à inadequada remoção e instalação do produto. Os produtos são apropriados para exploração durante 10-12 horas por dia. A exploração do produto durante 24 horas leva à invalidação da garantia. Este produto tem uma garantia apenas para defeitos de fabricação.

### ATENÇÃO

- DESLIGAR a alimentação antes de iniciar!
- A instalação só pode ser feita por electricista autorizado.
- A fonte de luz desta iluminação não é intercambiable; quando atingir o fim de sua vida útil, toda a luminária deve ser substituída.
- Se o cabo flexível externo ou cabo desta luminária estiver danificado, deve ser substituído exclusivamente pelo fabricante ou seu agente de serviço ou pessoa similarmente qualificada, a fim de evitar perigos.
- Apenas para uso interno.
- O painel funciona com corrente contínua 30-42V, por favor, ligue devidamente com o driver, antes de ligar o driver com a alimentação central.

### INSTRUÇÕES DE INSTALAÇÃO

Passo 1: Faça um furo no teto.  
Passo 2: Fixe o painel no teto.  
Passo 3: Ligue o cabo da corrente contínua desde o painel até ao driver e depois ligue o cabo da corrente alternada com a alimentação.  
Passo 4: Ponha o interruptor da alimentação na posição Ligado (ON) e faça ensaio do painel.

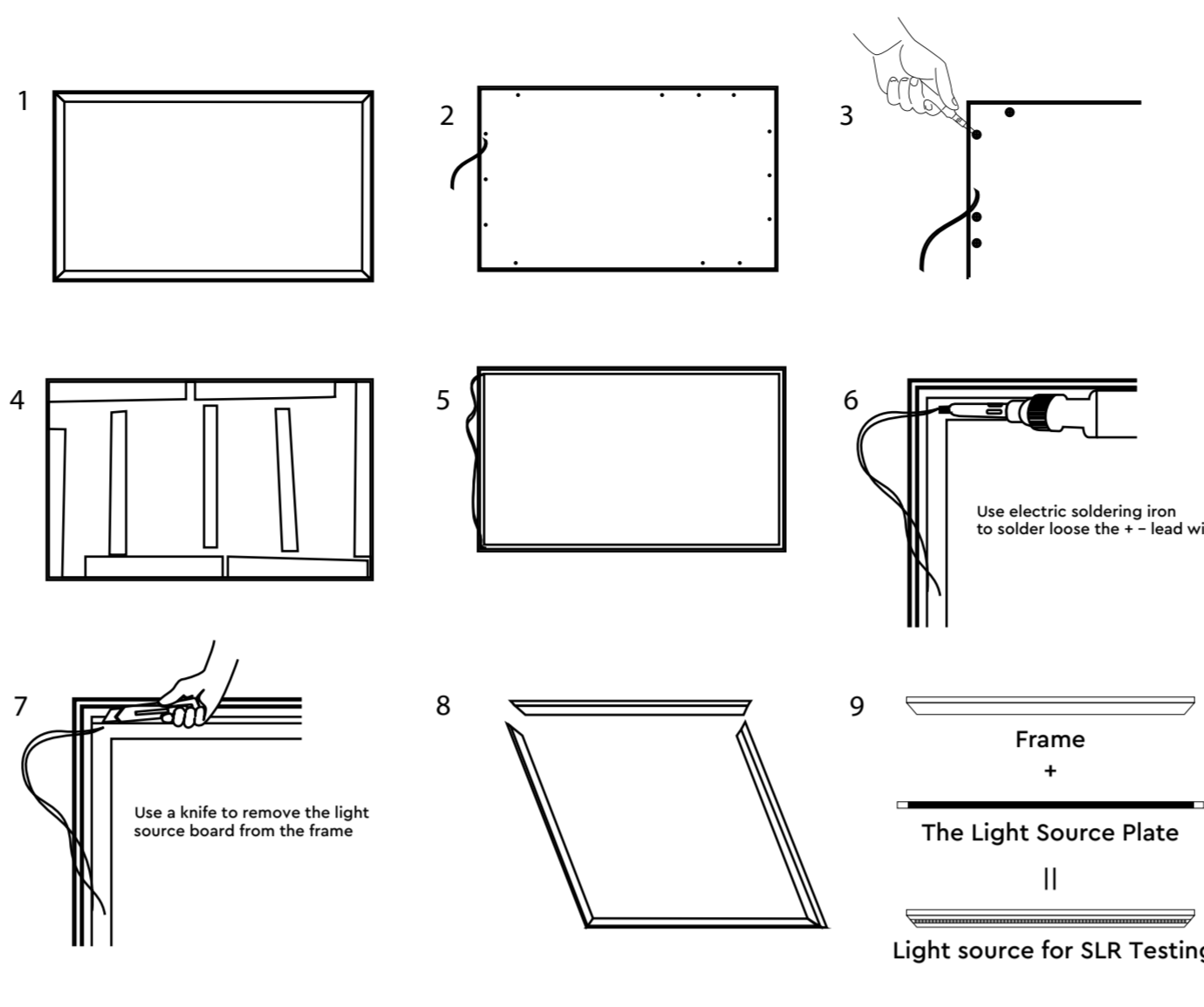
Etapas para retirar a fonte de luz para inspeção

(APENAS PARA A AUTORIDADE DE VIGILANÇ DO MERCADO)

### ETAPAS:

1. Desparafuse a parte traseira do painel
2. Retire a placa com cuidado.
3. Utilize um soldador eléctrico para soldar os terminais "+ -" soltos conforme mostrado no diagrama.
4. Com o uso dumá faca, retire a placa da fonte de luz do quadro para uma prova SLR.

## Steps to Remove the Light source for Verification (ONLY FOR MARKET SURVEILLANCE AUTHORITY)



### STEPS:

1. Unscrew the back side of the panel
2. Carefully remove the plate
3. Use electric soldering iron to solder loose the "+ -" lead wire like in the diagram
4. Use a knife to remove the light source board from the frame for SLR Testing

**IN CASE OF ANY QUERY/ISSUE WITH THE PRODUCT, PLEASE REACH OUT TO US AT: SUPPORT@V-TAC.EU FOR MORE DETAILS PLEASE CONTACT OUR DISTRIBUTOR OR NEAREST DEALERS. V-TAC EUROPE LTD, BULGARIA, PLOVDIV 4000, BULL.KARAVELOV 9B**

### [PL] WSTĘP I GWARANCJA

Dziękujemy za wybór i zakup produktu V-TAC. V-TAC będzie Ci służyć najlepiej. Proszę przeczytać te instrukcje uważnie przed przystąpieniem do zamontowania i zachować je do użytku w przyszłości. Jeśli masz jakikis pytanie, proszę skontaktować się z naszym Przedstawicieltem lub z dystrybutorem, od którego kupiłeś produkt. Oni sa przeszkoleni i gotowi udzielić Ci pomocy. Gwarancja ważna jest 5 lata od zakupu. Gwarancja nie obejmuje uszkodzeń wynikających z niewłaściwego zamontowania lub nadzwyczajnego zużycia. Spółka nie ponosi odpowiedzialności za ewentualne szkody spowodowane na powierzchni podczas instalacji lub demontażu. Łączny czas świecenia opraw w ciągu doby nie może przekroczyć 10-12 godzin, 24-godzinna eksploatacja produktu prowadzi do unieważnienia gwarancji. Gwarancja obejmuje jedynie wady powstałe z przyczyn tkwiących w produkcie.

### UWAGA

- Instalacja powinna być wykonywana wyłącznie przez elektrotechnika posiadającego certyfikat ddo.
- Źródło światła oprawy oświetleniowej nie jest wymienne; po osiągnięciu końca jego okresu użytkowania należy wymienić całą oprawę świetlną.
- W przypadku uszkodzenia zewnętrznego przewodu elektrycznego lub przewodu tulei oprawy, w celu uniknięcia niebezpieczeństwa, może on zostać wymieniony wyłącznie przez producenta lub przez przedstawiciela serwisowego lub podobnie wykwalifikowaną osobę.
- Tylko do użytku w pomieszczeniach.
- Panel pracuje na prąd stały 30-42V, proszę podłączyć panel do drivera przed podłączeniem drivera do głównego zasilania.

### INSTRUKCJA INSTALACJI:

- Krok 1: Wywierń otwór w suficie.
- Krok 2: Ustabilizuj panel na suficie.
- Krok 3: Podłącz kabel prądu stałego do kontrolera, potem podłącz kabel prądu zmiennego do zasilania elektrycznego.
- Krok 4: Ustaw kluczyk w pozycji „włączony” (ON) i przeprowadź badanie.

Kroki w celu wyjęcia źródła światła do kontrola

(DOTYCZY TYLKO URZĘDU NADZORU RYNEKOWEGO)

### KROKI:

1. Odśroć tylną część panelu.
2. Ostrożnie wyjmij płytę.
3. Za pomocą lutownicy elektrycznej przyłutuj luźne zaciski "+ -", jak pokazano na schemacie.
4. Za pomocą noża wyjmij płytę źródła światła z ramy dla wykonania testu SLR.

### [EL] ΕΙΣΑΓΩΓΗ - ΕΓΓΥΗΣΗ

Σας ευχαρισούμε για το ότι επιλέξατε και αγοράσατε το προϊόν της Βi-Tak (V-TAC). Η Βi-Tak (V-TAC) θα σας εξυπηρετήσει με τον καλύτερο δυνατό τρόπο. Παρακαλούμε να διαβάσετε προσεκτικά τις οδηγίες μας, προτού τοποθετήσετε και διατηρήσετε τις οδηγίες για τη μετέωρη επίλυση όσων, αν έχει άλλα ερωτήματα και λύσεις, παρακαλούμε να έλθετε σε επαφή με τον προπνήθη μας ή με τον ελεγκτή έμπορο από τον οποίο αγοράσατε το προϊόν. Αυτοί εκπαιδευμένοι κατάλληλα και είναι πρόθυμοι να εξυπηρετήσουν με τον καλύτερο τρόπο. Η εγγύηση ισχύει για περίοδο 5 ετών από την ημερομηνία της αγοράς. Η εγγύηση δεν εφορομύεται σε περίπτωση που προκλήθουν ζημιές εξαιτίας λάθος τοποθέτησης ή συντήρησης, φθοράς. Η εταιρεία δεν παρέχει εγγύηση για ζημιές σε οποιαδήποτε επένδυση είναι λάθος, απομικρύνουν ή τοποθετούν το προϊόντος. Το προϊόν είναι κατάλληλο για χρήση 10-12 ωρών την ημέρα. Η χρήση του προϊόντος επί 24 ώρες έχει ως αποτέλεσμα την ακύρωση της εγγύησης. Η εγγύηση του προϊόντος αφορά μόνο το ελαττωματία της παραγωγής.

### ΠΡΟΣΧΗ

- Τοποθετήστε την ηλεκτροδότηση προτού αρχίσετε.
- Τοποθετήστε μόνο από εξουσιοδοτημένο άτομο.
- Η φωτεινή πηγή αυτού του φωτιστικού δεν είναι αναλώσιμη. Όταν φθάσει στο τέλος της διάρκειας της ζωής του, πρέπει να αντικατασταθεί ολόκληρο το φωτιστικό σώμα.
- Εάν το ηλεκτρικό εύκαμπτο καλώδιο ή το καλώδιο αυτού του φωτιστικού έχει υποστεί ζημία, θα αντικατασταθεί αποκλειστικά από τον κατασκευαστή ή τον αντιπροσώπο του ή από παρόμοιο εξουσιοδοτημένο άτομο, προκειμένου να αποφευχθεί ο κίνδυνος.
- Μόνο για εσωτερική χρήση.
- Το πλένι λειτουργεί με ευθύ ρεύμα 30-42V, και παρακαλούμε όπως το συνδέσετε δεόντως με την κινητήριότητα (driver), πριν συνδέσετε την κινητήριότητα (driver) με την κύρια ηλεκτροδότηση.

### ΟΔΗΓΙΕΣ ΓΙΑ ΤΗΝ ΤΟΠΟΘΕΤΗΣΗ:

Βήμα 1: Διατρύνετε έναν ανοιχτό χώρο.  
Βήμα 2: Στεθεροποιήστε το πλένι στην οροφή.  
Βήμα 3: Συνδέστε το καλώδιο ευθέως ρεύματος από το πλένι προς την κινητήριότητα (driver) και στη συνέχεια συνδέστε το καλώδιο ευθείς-κατασχυρμένου ρεύματος με την ηλεκτροδότηση.  
Βήμα 4: Βάλετε το κλειδί στη θέση „είσπρωγής” (ON) και κάντε test του πλένι.

Βήματα απορρήσεως της πηγής φωτός για επιθεώρηση

(ΜΟΝΟ ΓΙΑ ΤΗΝ ΑΡΧΗ ΕΠΙΘΕΤΙΕΙΑΣ ΤΗΣ ΑΓΟΡΑΣ)

### ΒΗΜΑΤΑ:

1. Εξελθίστε το πλένι μέρος του πλένι.
2. Αποφύξτε προσεκτικά την ηλιάση.
3. Χρησιμοποιήστε ηλεκτρικό σιδερένιο σίδερο για να κολληήσετε τους χαλαρούς ακροδέκτες "+ -" όπως φαίνεται στο διάγραμμα.
4. Με ένα μαχαίρι, αφαιρήστε την πλάκα της πηγής φωτός από το πλαίσιο δοκιμής SLR.

### [BG] ВЪВЕДЕНИЕ И ГАРАНЦИЯ

Благодарим ви, че избрахте и закупихте продукт на Ви-Тек (V-TAC). Ви-Тек (V-TAC) ще ви послужи во най-добрия възможен начин. Моля прочетете тези инструкции внимателно преди инсталация и съхранявайте ръководството за бъдещи справки. Ако имате други въпроси, моля свържете се с нашия дилър или с местния търговец, от който сте закупили продукта. Те са обучени и са готови да ви послужат во най-добрия начин. Гаранцията е валидна за период от 5 години след датата на приобретението. Гаранцията не се прилага по отношение на щети, причинени поради неправилна монтаж или неочаквано износване. Дружеството не предоставя гаранция срещу щети по кивато и да е повърхност поради неправилното отстраняване и монтаж на продукта. Продуктите са подходящи за 10-12 часа експлоатация на ден. Експлоатацията на продукт в продължение на 24 часа води до обесване на гаранцията. Гаранцията за този продукт се дава само за производствени дефекти.

### ВНИМАНИЕ:

- Моля прочетете настоятните инструкции и изключете захранването, преди да започнете монтажа.
- Инсталация само от сертифициран електротехник.
- Светлинният източник на това осветително тяло е не сменяем; когато той достигне края на експлоатацията си срок, трябва да се сменат цялото осветително тяло.
- Ако външният гибък кабел или кабел на този осветител е повреден, тоя трябва да бъде заменен изключително от производителя или неговия сервизен агент или подобно квалифициран лице, за да се избегне опасност.
- Пазелът работи с прав ток 30-42V, моля свържете надлъжно със задвижването (driver), преди да свържете задвижването(driver) с главното електрозахранване.

### ИНСТРУКЦИИ ЗА ИНСТАЛАЦИЯ:

Съпка 1: Пробувайте отвор в тавана  
Съпка 2: Фиксирайте панела в тавана  
Съпка 3: Свържете кабела за прав ток от панел към задвижването (driver) и след това свържете кабела за променлив ток с електрозахранването.  
Съпка 4: Поставете ключа в позиция „Включено” (ON) и проверете излитвания на панела.

Съпки за изваждане на светлинния източник за проверка

(САМО ЗА ОРГАНА ЗА ПАЗАРЕН НАДЗОР)

### СТЪПКИ:

1. Развийте задната страна на панела.
2. Внимателно извадете плочата.
3. Използвайте електрически поземник, за да сполте разхлабените "+ -" изводи, както е дадено на схемата.
4. С помощта на нож извадете платката на светлинния източник от рамката за SLR тест.

### [IT] INTRODUZIONE E GARANZIA

Grazie per aver scelto e acquistato il prodotto della V-TAC. La V-TAC Le servirà nel miglior modo possibile. Si prega di leggere attentamente queste istruzioni prima di iniziare l'installazione e di conservare questo manuale a portata di mano per riferimenti in futuro. In caso di qualunque altra domanda si prega di contattare il nostro rivenditore o il distributore locale de chi è stato acquistato il prodotto. Loro sono addestrate e pronti a servirla nel miglior modo possibile. La garanzia è valida per 5 anni dalla data d'acquisto. La garanzia non si applica ai danni provocati dall'installazione errata o dall'usura anomala. L'azienda non fornisce alcuna garanzia per danni a qualsiasi superficie a causa della rimozione e dell'installazione errata del prodotto. I prodotti sono adatti per 10-12 ore di funzionamento quotidiano. L'utilizzo del prodotto per 24 ore al giorno annulla la garanzia. La garanzia di questo prodotto è valida soltanto per difetti di fabbricazione.

### ATTENZIONE

- Spegnerne l'elettricità prima di iniziare.
- Installazione soltanto da parte di un elettricista certificato.
- La sorgente luminosa di questo apparecchio di illuminazione non è sostituibile, quando la sorgente luminosa raggiunge la fine della sua vita utile l'intero apparecchio di illuminazione deve essere sostituito.
- Se il cavo flessibile esterno o il cavo di questo apparecchio di illuminazione è danneggiato, deve essere sostituito esclusivamente dal produttore o dal suo agente di servizio o da una persona qualificata simile al fine di evitare rischi.
- Solo per uso interno
- Il pannello funziona con DC 30-42V, si prega di collegare correttamente il driver prima di collegare il driver alla rete di alimentazione principale.

### ISTRUZIONI DI INSTALLAZIONE:

Passo 1: Fare i fori nel soffitto.  
Passo 2: Fissare il pannello al soffitto.  
Passo 3: Collegare il cavo DC del pannello al driver e quindi collegare il cavo della sorgente CA all'alimentatore.  
Passo 4: Accendere l'interruttore e testare il pannello.

Passaggi per rimuovere la sorgente luminosa per la verifica

(SOLTANTO PER L'AUTORITÀ DI SORVEGLIANZA DEL MERCATO)

### PASSAGGI:

1. Scivolare il lato posteriore del pannello.
2. Rimuovere con attenzione la piastra.
3. Usare il saldatore elettrico per saldare il filo "+ -" come mostrato nello schema.
4. Usare un cettolo per rimuovere la scheda della sorgente luminosa dal telaio per il test SLR.

### [RO] INTRODUCERE, GARANȚIA

Vă mulțumim că ați ales și v-ați cumpărat acest produs de V-TAC. V-TAC vă va fi de un mare folos, utilizându-l în modul cel mai potrivit posibil. Vă rugăm să citiți cu atenție aceste instrucțiuni înainte să începeți instalarea, și să păstrați-le pentru că s-ar putea să fie necesar să le citiți. Dacă aveți și alte întrebări, luați legătura cu dealer-ul nostru sau cu comerciantul de la care v-ați achiziționat produsul și întotdeauna sună numărul de serviciu al unei persoane calificate similă al fine de a evita riscul. Garanția este valabilă pe un termen de 5 ani din data achiziționării produsului. Garanția însă nu se aplică cu privire la daunele cauzate de instalare incorectă sau care rezultă din uzura anormală de utilizare. Societatea nu acoră garanție pentru daune produse pe suprafețe, indiferent de tipul acestora, care se datorează îndepărțării sau montării incorecte a produsului. Acest produs este potrivit pentru exploatare continuă timp de 10-12 ore pe zi. Exploatarea produsului timp de 24 de ore fără intermitențe, poate duce la pierderea garanției. Pentru acest produs, garanția se acordă numai pentru defecte de fabricație.

### ATENȚE

- DECONNECTAȚI alimentarea cu energie electrică înainte să începeți instalarea.
- Instalarea se va realiza numai de către un electrician autorizat.
- Sursa de lumină și acestui corp de iluminat nu poate fi înlocuit; când ajunge la sfârșitul duratei de funcționare, întregul corp de iluminat trebuie înlocuit.
- Dacă cablul sau cablul flexibil extern al acestui corp de iluminat este deteriorat, acesta trebuie înlocuit exclusiv de către producător sau agentul său de service sau de o persoană similară calificată pentru a evita un pericol.
- Numai pentru uz interior.
- Panoul funcționează cu curent continuu de 30-42V și trebuie legat la driverul de punere în funcțiune înainte să legat driverul de punere în funcțiune la sursa principală de alimentare.

### INSTRUCȚIUNI DE INSTALARE:

Pașii 1: Faceți o deschizătură în tavan  
Pașii 2: Fixați panoul pe tavan  
Pașii 3: Conectați cablul de curent continuu al panoului la driverul de punere în funcțiune și apoi legați cablul de curent alternativ la sursa de alimentare cu energie electrică.  
Pașii 4: Puneți cheia de contact în poziția „Connect” (ON) și testați panoul.

Pași pentru scoaterea sursei de iluminare. În vederea efectuării verificării necesare.

(SE REFERĂ NUMAI LA ORGANUL DE CONTROL ASUPRA PIEȚEI)

### PĂȘII:

1. Desurubati partea din spate a panoului.
2. Scoateți eteți placa.
3. Folosiți pistol electric de lipit pentru sudarea pinilor "+ -" care nu sunt bine strășne, conform indicațiilor date în schemă.
4. Cu ajutorul unui cuțit, scoateți placa sursei de lumină din cadrul de testare SLR.

### [CZ] ÚVOD A ZÁRUKA

Děkujeme, že jste si vybrali a koupili výrobky firmy V-Tek (V-TAC). V-Tek (V-TAC) vám nabízi ty nejlepší výrobky. Před zahájením instalace si prosím pečlivě přečtěte tyto pokyny a uschovejte si tento návod pro budoucí použití. Pokud máte další dotazy, obraťte se na náš prodejce nebo místního odborného zástupce, od kterého jste výrobek zakoupili. Oni jsou vyškoleni a jsou vám k dispozici pro všechny vaše potřeby. Záruka je platná po dobu 5 let od data zakoupení. Záruka se nevztahuje na škody způsobené nesprávnou instalací nebo atypickým opořbením. Společnost neposkytuje záruku na poškození na jakémkoliv povrchu způsobeném odstraněním a instalací výrobku. Výrobky jsou vhodné pro 10-12 hodin každodenního využívání. Používání výrobků během 24 hodin denně ruší platnost záruky. Výrobek má záruku pouze pro výrobní vady.

### POZOR

- VYPNEĚTE elektrinu, než začnete.
- Instalaci smí provádět pouze certifikovaný elektrikář.
- Světelný zdroj tohoto svítidla není vyměnitelný, jakmile světelný zdroj dosáhne svého konce životnosti, mělo by se vyměnit celé svítidlo.
- Pokud je externí flexibilní kabel nebo kabel tohoto svítidla poškozen, musí být vyměněn výhradně výrobcem nebo jeho servisním zástupcem nebo podobnou kvalifikovanou osobou, aby se předšlo riziku.
- Pouze pro vnitřní použití.
- Panel pracuje na DC 30-42V, před připojením ovladače k hlavnímu zdroji napájení řádně připojte ovladač

### NÁVOD K INSTALACI:

1. Vyničte otvor do stropu  
2. Fixujte panel do stropu.  
3. Připojte stejnosměrný kabel řádně a potom připojte zdroj střídavého proudu k napájení  
4. Zapněte přepínač a otestujte panel

Kroky k odstranění světelného zdroje pro ověření

(POUZE PRO ORGAN DOZORU NAD TRHEM)