

## Belangrijkste onderdelen

Zie afbeelding A.

- 1 Motoreenheid
- 2 Houder voor afstandsbediening
- 3 Aan/uit-knop
- 4 Verlengbuis
- 5 Onderstel
- 6 Display
- 7 Draai knop
- 8 Batterijklepje
- 9 Dockaansluiting
- 10 Dock\*
- 11 Knoopcelbatterij
- 12 Afstandsbediening
- 13 Batterijvak
- 14 Rooster voor
- 15 Ventilatorblad
- 16 Rooster achter
- 17 Borgring
- 18 Knop ventilatorblad
- 19 Schroef (M3 x 8 mm)
- 20 Voedingsadapter
- 21 Bundel met batterijen\*
- 22 Haakse schroevendraaier

\*Dock en batterijen zijn standaard inbegrepen bij de modellen DXCF14/15. Voor andere modellen zijn dock en batterijen afzonderlijk verkrijgbaar (DXCFBP##). Kijk op [www.duux.com](http://www.duux.com) voor beschikbaarheid en wederverkopers.

## Plaatsen van de batterijen

Zie afbeelding B.

## Installatie van het product

Zie afbeelding C - G.

## Installatie van de afstandsbediening

Zie afbeelding H.

## Het product inschakelen

Zie afbeelding I.

Kies een van de volgende voedingsopties:

- Via de voedingsadapter.
- Via het dock.
- Via de batterijen.

## Installeren van de Duux-app

Scan de QR-code om de Duux-app te installeren. Volg de instructies in de app om het koppelproces te voltooien.



## Gebruik van het product

Zie afbeelding J.

## Reinigen

Zie afbeelding K.

Reinig het product om de 3 maanden.

## Vereenvoudigde EU-conformiteitsverklaring

Hierbij verklaart Duux dat deze omgevingsradioapparatuur voldoet aan richtlijn 2014/53/EU. De volledige tekst van de EU-conformiteitsverklaring is beschikbaar op het volgende internetadres: [www.duux.com/doc](http://www.duux.com/doc)

## Volledige handleiding



Scan de QR-code voor de volledige handleiding of bezoek de website: [www.duux.com/WhisperFlexUltimateManual](http://www.duux.com/WhisperFlexUltimateManual)

## Zentrale Bestandteile

Siehe Abbildung A.

- 1 Motoreinheit
- 2 Fernbedienungshalter
- 3 Taste Ein/Aus
- 4 Verlängerungsrohr
- 5 Basismodul
- 6 Anzeige
- 7 Drehregler
- 8 Akkusatzabdeckung
- 9 Anschluss Aufladestation
- 10 Aufladestation\*
- 11 Akkuzelle
- 12 Fernbedienung
- 13 Batteriefach
- 14 Frontgitter
- 15 Ventilatorflügel
- 16 Hinteres Gitter
- 17 Sicherungsring
- 18 Ventilatorflügelhalterung
- 19 Schraube (M3 x 8 mm)
- 20 Netzadapter
- 21 Akkusatz\*
- 22 Winkelschraubendreher

\*Die Aufladestation und der Akkusatz sind bei den Modellen DXCF14/15 standardmäßig enthalten. Für andere Modelle sind die Aufladestation und der Akkusatz separat erhältlich (DXCFBP##). Händler und Verfügbarkeiten findest du auf [www.duux.com](http://www.duux.com).

## Einsetzen des Akkusatzes

Siehe Abbildung B.

## Installation des Produktes

Siehe die Abbildungen C - G.

## Installieren der Fernbedienung

Siehe Abbildung H.

## Das Produkt einschalten

Siehe Abbildung I.

Wähle eine der folgenden Optionen für die Stromversorgung:

- Über den Netzadapter.
- Über die Aufladestation.
- Über den Akkusatz.

## Installation der Duux-App

Scanne den QR-Code, um die Duux-App zu installieren. Folge den Anweisungen in der App, um den Kopplungsprozess abzuschließen.



## Das Produkt verwenden

Siehe Abbildung J.

## Reinigung

Siehe Abbildung K.

Reinige das Produkt alle 3 Monate.

## Vereinfachte EU-Konformitätserklärung

Hiermit erklärt Duux, dass diese Umgebungsfunkanlage mit der Richtlinie 2014/53/EU übereinstimmt. Den vollständigen Text der EU-Konformitätserklärung findest du über folgende Internetadresse: [www.duux.com/doc](http://www.duux.com/doc)

## Vollständiges Handbuch



Für die vollständige Anleitung kannst du entweder den QR-Code scannen oder die Website besuchen: [www.duux.com/WhisperFlexUltimateManual](http://www.duux.com/WhisperFlexUltimateManual)

## Componentes principales

Ver imagen A.

- 1 Unidad de motor
- 2 Soporte del mando a distancia
- 3 Botón de encendido
- 4 Tubo prolongador
- 5 Unidad de base
- 6 Pantalla
- 7 Mando selector
- 8 Tapa de la batería
- 9 Conector de base
- 10 Base\*
- 11 Pilas
- 12 Mando a distancia
- 13 Compartimento de la batería
- 14 Rejilla frontal
- 15 Aspa del ventilador
- 16 Rejilla trasera
- 17 Anillo de fijación
- 18 Rosca de las aspas del ventilador
- 19 Tornillo (M3 x 8 mm)
- 20 Adaptador de corriente
- 21 Batería\*
- 22 Destornillador angular

\* La base y la batería se incluyen de serie con los modelos DXCF14/15. Para otros modelos, la base y la batería están disponibles por separado (DXCFBP##). Consulte en [www.duux.com](http://www.duux.com) la disponibilidad y los distribuidores.

## Instalación de la batería

Ver imagen B.

## Instalación del producto

Ver imágenes C - G.

## Instalación del mando a distancia

Ver imagen H.

## Encender el aparato

Ver imagen I.

Elija una de las siguientes opciones de alimentación:

- A través del adaptador de corriente.
- A través de la base.
- A través de la batería.

## Instalación de la aplicación Duux

Escanee el código QR para instalar la aplicación Duux y siga las instrucciones de la aplicación para completar el proceso de emparejamiento.



## Uso del producto.

Ver imagen J.

## Limpieza

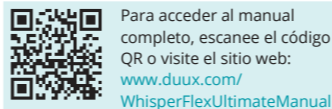
Ver imagen K.

Limpie el producto cada 3 meses.

## Declaración de conformidad simplificada de la UE

Por la presente, Duux declara que este equipo de radio de control ambiental cumple con la Directiva 2014/53/UE. El texto completo de la declaración de conformidad de la UE está disponible en la siguiente dirección de Internet: [www.duux.com/doc](http://www.duux.com/doc)

## Manual completo



Para acceder al manual completo, escanee el código QR o visite el sitio web: [www.duux.com/WhisperFlexUltimateManual](http://www.duux.com/WhisperFlexUltimateManual)

## Parties principales

Voir l'image A.

- 1 Unité moteur
- 2 Support de télécommande
- 3 Bouton d'alimentation
- 4 Tube d'extension
- 5 Unité de base
- 6 Écran
- 7 Cadran de commande
- 8 Couvercle de batterie
- 9 Connecteur de station d'accueil
- 10 Station d'accueil\*
- 11 Batterie cellulaire
- 12 Télécommande
- 13 Compartiment de batterie
- 14 Grille avant
- 15 Pale de ventilateur
- 16 Grille arrière
- 17 Bague de verrouillage
- 18 Bouton de pale de ventilateur
- 19 Vis (M3 x 8 mm)
- 20 Adaptateur
- 21 Batterie\*
- 22 Tournevis d'angle

\*La station d'accueil et la batterie sont incluses en standard avec les modèles DXCF14/15. Pour les autres modèles, la station d'accueil et la batterie sont disponibles séparément (DXCFBP##). Consultez [www.duux.com](http://www.duux.com) pour connaître la disponibilité et les revendeurs.

## Installation de la batterie

Voir l'image B.

## Installer le produit

Voir les images C - G.

## Installer la télécommande

Voir l'image H.

## Allumer le produit

Voir l'image I.

Choisissez l'une des options d'alimentation suivantes :

- Via l'adaptateur secteur.
- Via la station d'accueil.
- Via la batterie.

## Installation de l'application Duux

Scannez le code QR pour installer l'application Duux. Suivez les instructions de l'application pour effectuer le processus d'appairage.



## Utilisation du produit

Voir l'image J.

## Nettoyage

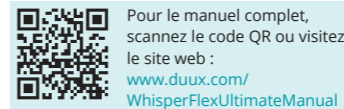
Voir l'image K.

Nettoyez le produit tous les 3 mois.

## Déclaration de conformité simplifiée de l'UE

Par la présente, Duux déclare que cet équipement radio ambiant est conforme à la directive 2014/53/EU. Le texte intégral de la déclaration de conformité de l'UE est disponible à l'adresse internet suivante : [www.duux.com/doc](http://www.duux.com/doc)

## Manuel complet



Pour le manuel complet, scannez le code QR ou visitez le site web : [www.duux.com/WhisperFlexUltimateManual](http://www.duux.com/WhisperFlexUltimateManual)

WATCH THE INSTRUCTION MOVIES

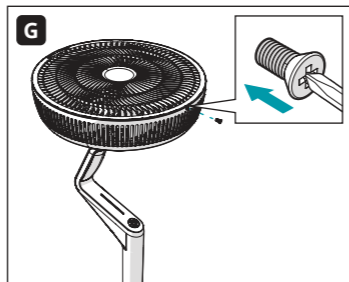
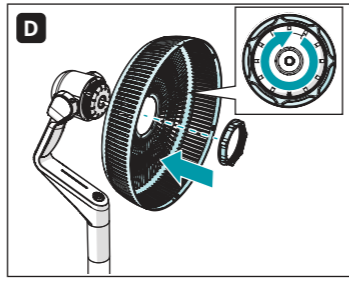
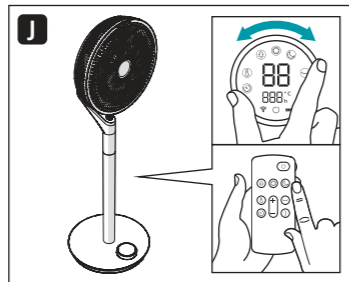
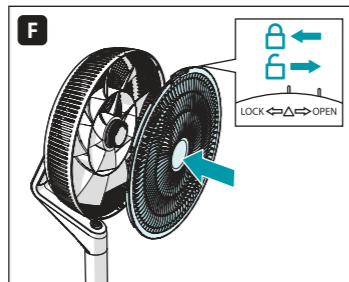
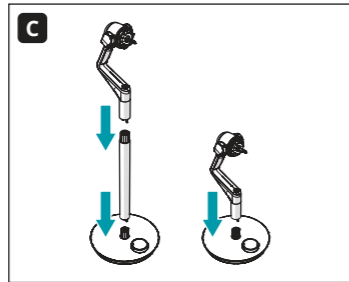
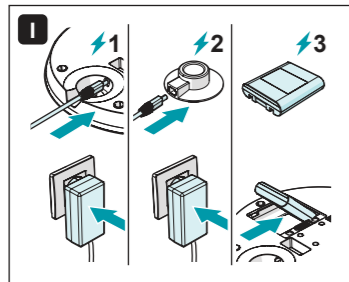
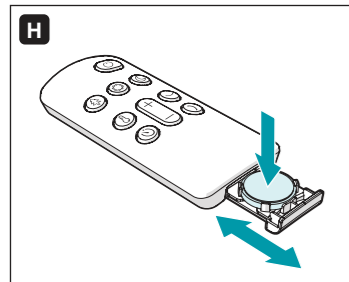
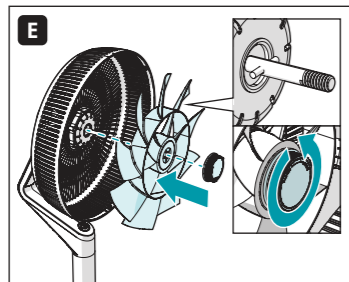
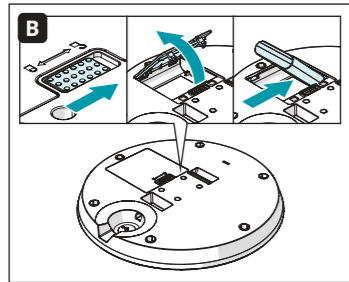
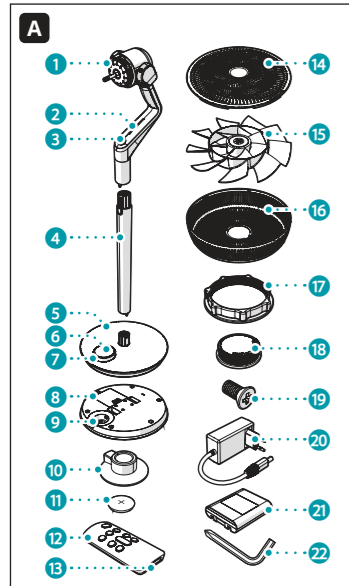


# Whisper Flex Ultimate

Smart wireless fan

quick start guide | snelstartgids | kurzanleitung  
guía de inicio rápido | guide de démarrage rapide

DUUX



**Icons**

- 23 Temperature function
- 24 Natural wind mode
- 25 Regular wind mode
- 26 Night mode
- 27 Horizontal oscillation
- 28 Power button
- 29 Timer function
- 30 Wi-Fi indicator
- 31 Standby indicator
- 32 Battery indicator
- 33 Vertical oscillation
- 34 Increase/decrease button

**Iconen**

- 23 Temperatuurfunctie
- 24 Natuurlijke bries-modus
- 25 Standaard bries-modus
- 26 Nachtstand
- 27 Horizontale swing
- 28 Aan/uit-knop
- 29 Timerfunctie
- 30 Controlelampje wifi
- 31 Controlelampje stand-by
- 32 Controlelampje batterij
- 33 Verticale swing
- 34 Knop voor verhogen/verlagen

**Iconos**

- 23 Función Temperatura
- 24 Modo Brisa natural
- 25 Modo Brisa normal
- 26 Modo Noche
- 27 Oscilación horizontal
- 28 Botón de encendido
- 29 Función Temporizador
- 30 Indicador de wifi
- 31 Indicador de espera
- 32 Indicador de batería
- 33 Oscilación vertical
- 34 Botón para aumentar/disminuir

**Icônes**

- 23 Fonction température
- 24 Mode vent naturel
- 25 Mode vent normal
- 26 Mode nuit
- 27 Oscillation horizontale
- 28 Bouton d'alimentation
- 29 Fonction minuterie
- 30 Indicateur Wi-Fi
- 31 Indicateur de veille
- 32 Indicateur de batterie
- 33 Oscillation verticale
- 34 Bouton augmenter / diminuer

EN

**Main parts**  
See image A.

- 1 Motor unit
- 2 Remote control holder
- 3 Power button
- 4 Extension tube
- 5 Base unit
- 6 Display
- 7 Dial control
- 8 Battery pack cover
- 9 Dock connector
- 10 Dock\*
- 11 Cell battery
- 12 Remote control
- 13 Battery compartment
- 14 Front grill
- 15 Fan blade
- 16 Rear grill
- 17 Locking ring
- 18 Fan blade knob
- 19 Screw (M3 x 8 mm)
- 20 Power adapter
- 21 Battery pack\*
- 22 Angle screwdriver

\*The dock and battery pack are included as standard with models DXCF14/15. For other models, the dock and battery pack are available separately (DXCFBP##). Check [www.duux.com](http://www.duux.com) for availability and resellers.

**Installing the battery pack**  
See image B.

**Installing the product**  
See image C - G.

**Installing the remote control**  
See image H.

**Switching on the product**  
See image I.

- Choose one of the following powering options:
- Via the power adapter.
  - Via the dock.
  - Via the battery pack.

**Installing the Duux app**

Scan the QR code to install the Duux app. Follow the instructions in the app on how to complete the pairing process.



**Using the product**  
See image J.

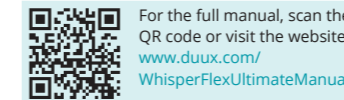
**Cleaning**  
See image K.

Clean the product every 3 months.

**Simplified EU declaration of conformity**

Hereby, Duux declares that this ambient radio equipment complies with Directive 2014/53/EU. The full text of the EU Declaration of Conformity is available at the following internet address: [www.duux.com/doc](http://www.duux.com/doc)

**Full manual**



**DUUX®**

Designed in The Netherlands by Duux BV.  
Duux BV, P.O. Box 145, 5400 AC Uden Netherlands, [www.duux.com](http://www.duux.com)  
© 2023 Duux. All rights reserved.  
DUUX® is a trademark of Duux BV,  
registered in the EU and other countries.  
The brand cited belongs exclusively to the respective owners.  
Specifications are subject to modification without notice.

